

ANNEXE N°1

**ARRETE PREFECTORAL PORTANT CONSTITUTION DU COMITE
DE PILOTAGE LOCAL POUR L'ELABORATION
DU DOCUMENT D'OBJECTIFS DU SITE NATURA 2000
n° 39 « Marais de la Vesle en amont de Reims »**

EXTRAIT DE L'ARRETE

Article 1^{er} : il est institué un comité de pilotage local pour l'élaboration du document d'objectifs du site Natura 2000 n°39 « marais de la Vesle en amont de Reims ».

Le document d'objectifs est établi de manière concertée avec les membres du comité de pilotage en vue de son approbation par arrêté préfectoral.

Article n° 2 : le comité de pilotage local prévu à l'article 1^{er} est constitué comme suit :

Services et établissements publics de l'Etat

- M. le préfet ou son représentant, président
- M. le directeur régional de l'environnement ou son représentant
- M. le délégué régional au tourisme ou son représentant
- M. le directeur départemental de l'agriculture et de la forêt ou son représentant
- M. le chef du service départemental de l'office national de la chasse ou son représentant
- M. le président du centre régional de la propriété forestière ou son représentant
- M. le délégué du conseil supérieur de la pêche ou son représentant
- M. le président de la chambre d'agriculture ou son représentant

Elus

- MM. les conseillers généraux des cantons de Beine-Nauroy, Reims 7^{ème} canton et Verzy
- MM. les maires des communes de Cormontreuil, Taissy, Saint-Léonard, Reims, Prunay, Val-de-Vesle, Verzenay et Beaumont-sur-Vesle ou leur représentant
- M. le président du SIABAVE - syndicat mixte intercommunal d'aménagement du bassin de la Vesle ou son représentant

Organismes socio-professionnels et associations

- M. le président du Conseil Scientifique Régional du Patrimoine Naturel de Champagne-Ardenne ou son représentant

- M. le président du Conservatoire du Patrimoine Naturel de Champagne-Ardenne ou son représentant
- M. le président de la délégation régionale de la Ligue pour la Protection des Oiseaux ou son représentant
- M. le président de Marne Nature Environnement ou son représentant
- M. le président du Syndicat Départemental de la Propriété Agricole et Viticole ou son représentant
- M. le président du Syndicat Départemental des Propriétaires Forestiers Sylviculteurs ou son représentant
- M. le président de la Fédération Départementale des Syndicats d'Exploitants Agricoles ou son représentant
- M. le président de la Confédération Paysanne ou son représentant
- M. le président du Centre Départemental des Jeunes Agriculteurs ou son représentant
- M. le président de la Fédération Départementale des Chasseurs ou son représentant
- M. le président de la Fédération de la Marne pour la Pêche et la Protection du Milieu Aquatique ou son représentant
- M. le président de l'Association de Défense de l'Eau du Bassin Versant de la Vesle ou son représentant
- M. le président du Comité Départemental du Tourisme ou son représentant.

Structures concernées par le site

- RTE (Réseau de Transport d'Electricité)
- PNR (Parc Naturel Régional) de la montagne de Reims

ANNEXE N°2

EXTRAIT DE LA DUP « TRAVAUX D'ALIMENTATION EN EAU POTABLE 1^{ère} PHASE - DEFINITION DES PERIMETRES DE PROTECTION DES CHAMPS CAPTANTS DE FLECHAMBAULT ET DE COURAUX

CHAMP CAPTANT DE COURAUX

I- A l'intérieur du périmètre de protection rapprochée et éloignée :

I-1- Périmètre de protection rapprochée :

Sont interdites, réglementées ou autorisées, conformément au tableau ci-dessous, les activités suivantes :

Définition des activités	Activités existantes		Activités futures	
	Interdites	Réglementées	Interdites	Réglementées
Le forage de puits		X	X	
Les puits filtrants pour évacuation d'eaux usées ou même d'eaux pluviales	X		X	
L'ouverture et l'exploitation de carrières ou de gravières		X	X	
L'ouverture d'excavations, autres que carrières à ciel ouvert		X		X
Le remblaiement des excavations ou des carrières existantes		X		X
L'installation de dépôts d'ordures ménagères, d'immondices, de détritiques, de produits radioactifs et de tous produits et matières susceptibles d'altérer la qualité des eaux	X		X	
L'implantation d'ouvrages de transport des eaux usées d'origine domestique ou industrielle, qu'elles soient brutes ou épurées		X		X
L'implantation de canalisations hydrocarbures liquides ou tous autres produits liquides ou gazeux susceptibles de porter atteinte directement ou indirectement à la qualité des eaux		X		X
Les installations de stockage d'hydrocarbures liquides ou gazeux, de produits chimiques et d'eaux usées de toute nature	X		X	
L'établissement de toutes constructions superficielles ou souterraines, même provisoire autres que celles strictement nécessaires à l'exploitation et à l'entretien des points d'eau		X		X
L'épandage ou l'infiltration des lisiers et d'eaux usées d'origine industrielle et des matières de vidanges	X		X	
L'épandage des eaux usées domestiques à l'exception des effluents provenant des fosses d'aisance	X		X	

Le stockage de matières fermentescibles destinées à l'alimentation du bétail	X		X	
Le stockage du fumier, engrais organiques ou chimiques ou de tous produits ou substances destinés à la fertilisation des sols ou à la lutte contre les ennemis des cultures		X		X
L'épandage du fumier, engrais organiques ou chimiques destinés à la fertilisation des sols		Toléré		Toléré
L'épandage de tous produits ou substances destinées à la lutte contre les ennemis des cultures		X		X
L'établissement d'étables ou de stabulations libres		X		X
Le pacage des animaux		Toléré		Toléré
L'installation d'abreuvoirs ou d'abris destinés au bétail		X		X
Le défrichement	X		X	
La création d'étangs et leur utilisation	X		X	
Le camping (même sauvage) et le stationnement de caravanes		X		X
La construction ou la modification des voies de communication ainsi que leurs conditions d'utilisation		X		X

CHAMP CAPTANT DE FLECHAMBAULT

II- A l'intérieur du périmètre de protection rapprochée et éloignée :

II-1- Périmètre de protection rapprochée :

Sont interdites, réglementées ou autorisées, conformément au tableau ci-dessous, les activités suivantes :

Définition des activités	Activités existantes		Activités futures	
	Interdites	Réglementées	Interdites	Réglementées
Le forage de puits		X	X	
Les puits filtrants pour évacuation d'eaux usées ou d'eaux pluviales	X		X	
L'ouverture et l'exploitation de carrières ou de gravières	X		X	
L'ouverture d'excavations, autres que carrières (à ciel ouvert)		X		X
Le remblaiement des excavations ou des carrières existantes		X		X
L'installation de dépôts d'ordures ménagères, d'immondices, de détritiques, de produits radioactifs et de tous produits ou matières susceptibles d'altérer la qualité des eaux	X		X	
L'implantation d'ouvrages de transport des eaux usées d'origine domestique ou industrielle, qu'elles soient brutes ou épurées		X		X
L'implantation de canalisations d'hydrocarbures liquides ou tous autres produits liquides ou gazeux susceptibles de porter atteinte directement ou indirectement à la qualité des eaux	X		X	
Les installations de stockage d'hydrocarbures liquides ou gazeux, de produits chimiques et		X		X

d'eaux usées de toute nature				
L'établissement de toutes constructions superficielles ou souterraines, même provisoire autres que celles strictement nécessaires à l'exploitation et à l'entretien des points d'eau		X		X
L'épandage ou l'infiltration des lisiers et d'eaux usées d'origine industrielle et les produits provenant des fosses d'aisance	X		X	
L'épandage des eaux usées domestiques à l'exception des effluents provenant des fosses d'aisance	X		X	
Le stockage de matières fermentescibles destinées à l'alimentation du bétail	X		X	
Le stockage du fumier, engrais organiques ou chimiques ou de tous produits ou substances destinés à la fertilisation des sols ou à la lutte contre les ennemis des cultures		X		X
L'épandage du fumier, engrais organiques ou chimiques destinés à la fertilisation des sols		Toléré		Toléré
L'épandage de tous produits ou substances destinées à la lutte contre les ennemis des cultures		X		X
L'établissement d'étables ou de stabulations libres				
Le pacage des animaux				
L'installation d'abreuvoirs ou d'abris destinés au bétail				
Le déboisement – le défrichage	X		X	
La création d'étangs et leur utilisation	X		X	
Le camping (même sauvage) et le stationnement de caravanes		X		X
La construction ou la modification des voies de communication ainsi que leurs conditions d'utilisation		X		X

II-2- Périmètre de protection éloignée:

Les activités existantes et futures du tableau ci-dessus sont réglementées.

ANNEXE N°3

EXTRAIT DE LA DUP « DEFINITION DES PERIMETRES DE PROTECTION DU CAPTAGE SYNDICAL EN EAU POTABLE SITUE SUR LE TERRITOIRE DE LA COMMUNE DE BEAUMONT-VESLE

A L'INTERIEUR DU PERIMETRE DE PROTECTION RAPPROCHE ET ELOIGNE :

Définition des travaux A : interdites B : réglementées	Périmètre rapproché				Périmètre éloigné	
	Activités				Activités	
	Existantes		Futures		Existantes	Futures
	A	B	A	B	B	B
1. le forage de puits				X		
2. Les puits filtrants pour évacuation d'eaux usées ou même d'eaux pluviales			X			
3. L'ouverture et l'exploitation de carrières ou de gravières			X			
4. L'ouverture d'excavations, autres que carrières (à ciel ouvert)			X			
5. Le remblaiement des excavations ou des carrières existantes			-	-	-	-
6. L'installation de dépôts d'ordures ménagères, d'immondices, de détritiques, de produits radioactifs et de tous les produits ou matières susceptibles d'altérer la qualité des eaux			X			
7. L'implantation d'ouvrages de transport des eaux usées d'origine domestique ou industrielle, qu'elles soient brutes ou épurées			X			
8. L'implantation de canalisations hydrocarbures liquides ou tous autres produits liquides ou gazeux susceptibles de porter atteinte directement ou indirectement à la qualité des eaux			X			
9. Les installations de stockage d'hydrocarbures liquides ou gazeux, de produits chimiques et d'eaux usées de toute nature			X			
10. L'établissement de toutes constructions superficielles ou souterraines, même provisoires autres que celles strictement nécessaires à l'exploitation et à l'entretien des points d'eau.				X		
11. L'épandage ou l'infiltration des lisiers et d'eaux d'origine industrielle et des matières de vidanges	X					X
12. L'épandage ou l'infiltration des eaux usées ménagères et des eaux de pluie à l'exception des matières de vidange	X					X
13. Le stockage de matières fermentescibles destinées à l'alimentation du bétail			X			
14. Le stockage du fumier, engrais organiques ou chimiques ou de tous produits ou substances destinés à la fertilisation des sols ou à la lutte contre les ennemis des cultures	X					
15. L'épandage du fumier, engrais organiques ou chimiques destinés à la fertilisation des sols		X			X	
16. L'épandage de tous produits ou substances destinés à la lutte contre les ennemis des cultures		X				

destinées à la lutte contre les ennemis des cultures						
17. L'établissement d'étables ou de stabulations libres.			X			
18. Le pacage des animaux			X			
19. L'installation d'abreuvoirs ou d'abris destinés au bétail			X			
20. Le défrichement				X		
21. La création d'étangs			X			
22. Le camping (même sauvage) et le stationnement de caravanes			X			
23. La construction ou la modification des voies de communication ainsi que leurs conditions d'utilisation		X		X		

Le Président du Syndicat Intercommunal de Verzy veillera à l'application des prescriptions énoncées. En outre, peuvent être interdits ou réglementés et doivent, de ce fait être déclarés à la DDAF, toutes activités ou tous faits susceptibles de porter atteinte directement ou indirectement à la qualité de l'eau.

ANNEXE N°4

EAUX OLIGO-MESOTROPHES CALCAIRES AVEC VEGETATION BENTHIQUE A *CHARA SPP.*

Code Natura 2000
3140

Code Corine Biotopes
22.12 x 22.44

Correspondance
phytosociologique
Classe des *Charetea
fragilis*

Surface
?

Valeur patrimoniale
★★★

Etat de conservation
?

Degré de vulnérabilité

△△△

Localisation

inconnue

Physionomie, structure

Mares aux eaux relativement riches en bases dissoutes (pH de 6-7) ou avec des eaux bleues verdâtres, très claires, pauvres à moyennement riches en minéraux

Espèces indicatrices du type d'habitat

Chara sp.

Espèces patrimoniales

Flore

Faune

Exigences de l'habitat

- Niveau de nappe suffisant
- Bonne qualité d'eau

Menaces potentielles sur le site

- Baisse du niveau de nappe
- Eutrophisation

GESTION

Objectifs :

- Accroître l'état de conservation et les surfaces couvertes par cet habitat

Code Natura 2000
3260

Code Corine
Biotopes
24.4

Correspondance
phytosociologique
**alliance du
*Ranuncion
fluitantis* et du
*Callitricho-
Batrachion***

Surface
9,8 ha

Valeur patrimoniale
★★★

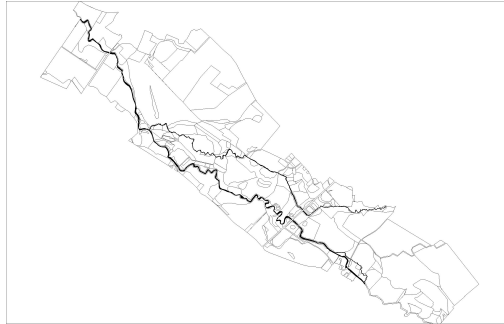
Etat de conservation
☹

Degré de
vulnérabilité

△△△

RIVIERES DES ETAGES PLANITIAIRES A MONTAGNARD AVEC VEGETATION DU *RANUNCULION FLUITANTIS* ET DU *CALLITRICHO- BATRACHION*

Localisation



Physionomie, structure

Communautés fluviales d'eaux courantes mésoeutrophes à eutrophes sur calcaires ou alluvions fluviales basiques.

Espèces indicatrices du type d'habitat

Ranunculus fluitans
Potamogeton perfoliatus
Fontinalis antipyretica
Nasturtium officinale
Rorippa amphibia
Myosotis scorpioides
Veronica anagallis aquatica
Elodea canadensis

Espèces patrimoniales

Flore

Faune

directive "Habitats" et "Oiseaux"

- Chabot
- Lamproie de Planer

Exigences de l'habitat

- Maintenir la dynamique alluviale des cours d'eau
- Maintenir la libre circulation des poissons et un fonctionnement hydraulique naturel
- bonne qualité de l'eau

Menaces potentielles sur le site

- Enrochement
- Eutrophisation

GESTION

Objectifs :

- Améliorer l'état de conservation de cet habitat sur le secteur Prunay / Val-de-Vesle sur l'ensemble de la surface existante
- Sur le secteur Taissy / Saint-Léonard où cet habitat n'existe plus, le faire réapparaître (augmentation de la surface et de l'état de conservation)

PRAIRIES A MOLINIE

Code Natura 2000
6410

Code Corine Biotopes
37.31

Correspondance
phytosociologique
association du *Cirsio
dissecti* – *Molinietum*
(alliance du *Molinion
caeruleae*)

Surface
4,5 ha

Valeur patrimoniale
★★★

Etat de conservation
☺

Degré de vulnérabilité
△△△

Localisation



Physionomie, structure

Les prairies à Molinie sont des formations herbacées des stations à humidité variable et à sol pauvre en nutriments. Elles sont issues d'un régime de fauchage tardif extensif ou correspondent à des stades de dégénérescence de tourbières drainées

Espèces indicatrices du type d'habitat

Molinia caerulea
Calamagrostis epigejos
Carex panicea
Carex tomentosa
Gentiana pneumonanthe
Scorzonera humilis
Tetragonolobus maritimus
Inula salicina
Potentilla tormentilla
Galium boreale
Silaum silaus

Espèces patrimoniales

Flore

Faune

directive "Habitats" et "Oiseaux"

- Pie grièche écorcheur
- Milan royal
- Hibou des marais
- Pipistrelle commune

Exigences de l'habitat

- Maintenir l'ouverture du milieu
- Niveau de nappe suffisant
- Restaurer une activité

Menaces potentielles sur le site

- Fermeture du milieu
- Baisse du niveau de nappe
- Abandon des pratiques agro-pastorales
- Mise en culture
- Populiculture

GESTION

Objectifs :

- Maintenir dans l'état mais augmenter les surfaces existantes

MEGAPHORBIAIE EUTROPHE

Code Natura 2000
6430

Code Corine Biotopes
37.7

Correspondance
phytosociologique
**classe des
Convolvuletalia sepium,
Glechometalia
hederaceae**

Surface
20,6 ha

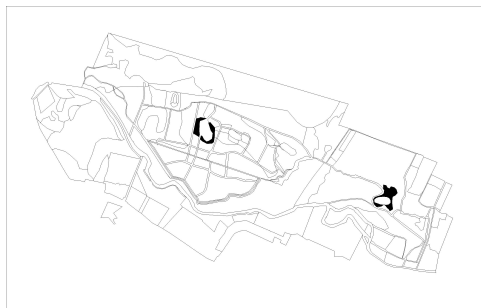
Valeur patrimoniale
★

Etat de conservation
☹

Degré de vulnérabilité

△△△ sur Prunay,
Val-de-Vesle,
Beaumont-sur-Vesle,
△△ sur Saint-
Léonard, Taissy

Localisation



Physionomie, structure

Il s'agit de prairies hygrophiles à végétation herbacée haute, nitrophile, située le long des cours d'eau ou en lisière des forêts

Espèces indicatrices du type d'habitat

Symphytum officinale
Urtica dioica
Lythrum salicaria
Eupatorium cannabinum
Glechoma hederacea
Convolvulus arvensis
Galium aparine
Filipendula ulmaria
Calystegia sepium

Exigences de l'habitat

- Maintenir le caractère inondable du site
- Maintenir une activité agro-pastorale extensive sur le site

Espèces patrimoniales

Flore

Faune

directive "Habitats" et "Oiseaux"

- Pie grièche écorcheur
- Milan royal
- Hibou des marais
- Pipistrelle commune
- Oreillard aris

Menaces potentielles sur le site

- Fermeture du milieu
- Baisse du niveau de nappe
- Abandon des pratiques agro-pastorales
- Mise en culture
- Populiculture

GESTION

Objectifs :

- Améliorer l'état de conservation mais sans augmenter les surfaces

MARAIS CALCAIRE A CLADIUM MARISCUS ET ESPECES DU CARICION DAVALLIANAE

Code Natura 2000
7210*

Code Corine Biotopes
53.3

Correspondance
phytosociologique
**association du
Cladietum marisci
(alliance du *Caricion
elatae*)**

Surface
10 ha

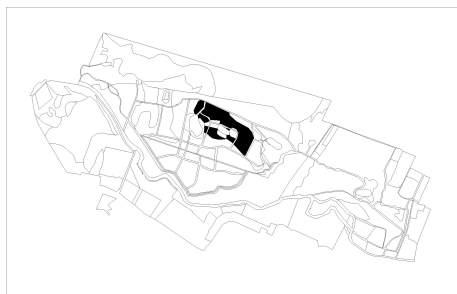
Valeur patrimoniale
★★★

Etat de conservation
☹

Degré de vulnérabilité

△△ sur Prunay, Val-
de-Vesle, Beaumont-
sur-Vesle, △△△ sur
Saint-Léonard, Taissy

Localisation



Physionomie, structure

Il s'agit d'un groupement hygrophile de grands héliophytes subissant un assèchement estival et se développant sur des sols mouillés, très tourbeux et alcalins

Espèces indicatrices du type d'habitat

Cladium mariscus
Calamagrostis canescens
Phragmites australis
Lythrum salicaria
Eupatorium cannabinum
Mentha aquatica
Lysimachia vulgaris
Juncus subnodulosus
Thalictrum flavum
Iris pseudacorus

Espèces patrimoniales

Flore

Faune

- **Pie grièche écorcheur**
- **Milan royal**
- **Hibou des marais**
- **Pipistrelle commune**
- **Oreillard aris**

Exigences de l'habitat

- Maintenir l'ouverture du milieu
- Niveau de nappe suffisant
- Restaurer une activité

Menaces potentielles sur le site

- Fermeture du milieu
- Baisse du niveau de nappe
- Abandon des pratiques agropastorales
- Mise en culture
- Populiculture

GESTION

Objectifs :

- Augmenter les surfaces sur les deux secteurs et augmenter l'état de conservation sur Taissy / Saint-Léonard

TOURBIERE BASSE ALCALINE

Code Natura 2000
7230

Code Corine Biotopes
54.2

Correspondance
phytosociologique
alliance du *Caricion
davallianae*

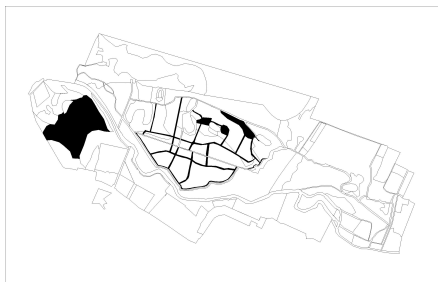
Surface
28,3 ha

Valeur patrimoniale
★★★

Etat de conservation
☹

Degré de vulnérabilité
△△△

Localisation



Physionomie, structure

Zone humide occupée par des communautés de petites Laïches et mousses brunes productrices de tourbe. Ces formations se développent sur des sols gorgés d'eau en permanence, où la nappe phréatique affleure ou se trouve très légèrement en dessous ou au dessus du sol. Plusieurs faciès peuvent accueillir cette végétation : cariçaie à *Carex elata*, à *Carex appropinquata*, jonçaie à *Juncus subnodulosus*, zones décapées

Espèces indicatrices du type d'habitat

Schoenus nigricans
Hydrocotyle vulgaris
Carex hostiana
Cirsium dissectum
Calamagrostis canescens
Senecio paludosus
Carex elata
Carex appropinquata

Espèces patrimoniales

Flore

Faune

directive "Habitats" et "Oiseaux"

- Pie grièche écorcheur
- Milan royal
- Hibou des marais
- Pipistrelle commune
- Oreillard aris

Exigences de l'habitat

- Maintenir l'ouverture du milieu
- Niveau de nappe suffisant
- Restaurer une activité

Menaces potentielles sur le site

- Fermeture du milieu
- Baisse du niveau de nappe
- Abandon des pratiques agro-pastorales
- Mise en culture
- Eutrophisation

GESTION

Objectifs :

- Accroître les surfaces et surtout l'état de conservation

FORET DE FRENES ET D'AULNES DES FLEUVES MEDIO-EUROPÉENS

Code Natura 2000
91E0*

Code Corine Biotopes
44.3

Correspondance
phytosociologique
**alliance de l'Alno-
Padion**

Surface
126,1 ha

Valeur patrimoniale
★★

Etat de conservation
☹

Degré de vulnérabilité
△

Localisation



Physionomie, structure

Forêts riveraines des cours d'eau planitiaires et collinéens de l'Europe tempérée sur des sols périodiquement inondés lors des crues annuelles, mais cependant bien drainés et aérés durant les basses eaux

Espèces indicatrices du type d'habitat

Fraxinus excelsior
Alnus glutinosa
Ulmus minor
Rubus caesius
Carex riparia
Carex elata
Symphitum officinale
Urtica dioica

Espèces patrimoniales

Flore

Faune

directive "Habitats" et "Oiseaux"

- Bondrée apivore
- Milan noir
- Martin pecheur
- Murin de natterer
- Murin de daubenton
- Murin à moustaches

Exigences de l'habitat

- Gestion sylvicole douce
- Maintenir le caractère inondable du site
- Maintenir la dynamique alluviale des cours d'eau

Menaces potentielles sur le site

- Baisse du niveau de nappe
- Coupe rase

GESTION

Objectifs :

- Maintenir les surfaces existantes et l'état de conservation de cet habitat

CHENAIE PEDONCULEE CALCICOLE

Code Natura 2000
9160

Code Corine Biotopes
41.24

Correspondance
phytosociologique
alliance du Carpinion

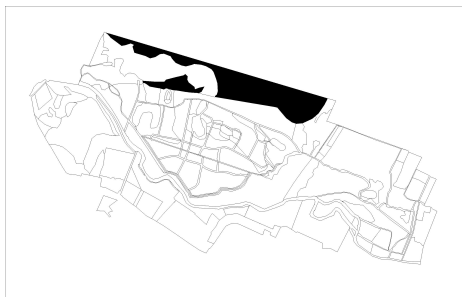
Surface
6,2 ha

Valeur patrimoniale
★

Etat de conservation
☺

Degré de vulnérabilité
△

Localisation



Physionomie, structure

Forêts à Chêne pédonculé et Frêne installées sur les terrasses alluviales des vallées, présentant une bonne humidité permanente et pouvant s'engorger une partie de l'année.

Espèces indicatrices du type d'habitat

Quercus robur
Fraxinus excelsior
Acer campestre
Carpinus betulus
Coryllus avellana
Brachypodium sylvaticum
Glechoma hederacea
Arum maculatum
Glechoma hederacea

Espèces patrimoniales

Flore

Faune

Annexe I de la directive "Oiseaux"

- Bondrée apivore
- Milan noir

Exigences de l'habitat

- Gestion sylvicole douce

Menaces potentielles sur le site

- Coupe rase

GESTION

Objectifs :

- Maintenir la surface existante et l'état de conservation de cet habitat

ANNEXE N°5

Annexe 5 : liste des espèces végétales

Espèces	Nom Français	Rareté Champ	Liste rouge	Protection régionale	Protection nationale
<i>Acer campestre</i>	Erable champêtre	C			
<i>Acer negundo</i>	Erable negundo	n			
<i>Acer platanoides</i>	Erable plane	AR-R			
<i>Acer pseudoplatanus L.</i>	Erable sycomore	C-AR			
<i>Achillea millefolium</i>	Achillée millefeuille	C			
<i>Agrimonia eupatoria L.</i>	Aigremoine eupatoire	C			
<i>Agrostis stolonifera L.</i>	Agrostis stolonifère	CC			
<i>Alliaria petiolata</i>	Alliaire officinale	C			
<i>Alnus glutinosa (L.) Gaertn</i>	Aulne glutineux	C-AC			
<i>Anagallis tenella</i>	Mouron délicat	RR	X	X	
<i>Angelica sylvestris L.</i>	Angélique des bois	AR			
<i>Anthemis arvensis</i>	Fausse camomille	AR-R			
<i>Anthriscus sylvestris</i>	Cerfeuil sauvage	CC			
<i>Apium nodiflorum</i>	Ache faux cresson	C-AC			
<i>Artemisia vulgaris</i>	Armoise commune	C-AC			
<i>Arum maculatum L.</i>	Gouet tacheté	R			
<i>Aster lanceolatus</i>	Aster lancéolé	AC-AR			
<i>Baldellia ranunculoides (L.) Parl ssp ranunculoides</i>	Flûteau fausse-renoncule	RR	X	X	
<i>Betula alba L.</i>	Bouleau pubescent	R-RR			
<i>Betula pendula Roth.</i>	Bouleau verruqueux	CC-C			
<i>Brachypodium pinnatum</i>	Brachypode penné	AC			
<i>Brachypodium sylvaticum</i>	Brachypode des bois	AC			
<i>Bunias orientalis</i>	Bunias d'Orient	C			
<i>Calamagrostis canescens (Web.) Roth</i>	Calamagrostis des marais	RR			
<i>Calamagrostis epigejos (L.) Roth</i>	Calamagrostis commun	R			
<i>Callitriche sp.</i>					
<i>Caltha palustris L.</i>	Populage des marais	C-AC			
<i>Calystegia sepium R.Brown</i>	Liseron des haies	C-AC			
<i>Cardamine pratensis L.</i>	Cardamine des prés	C			
<i>Carduus crispus</i>	Chardon crépu	C-AC			
<i>Carex acuta L.</i>	Laïche aïgue	AC-R			
<i>Carex acutiformis Ehrh</i>	Laïche des marais	AC			
<i>Carex appropinquata Schumach.</i>	Laïche paradoxale	RR	X	X	
<i>Carex demissa</i>	Laïche vert jaunâtre	RR			
<i>Carex disticha</i>	Laïche distique	AC-AR			
<i>Carex elata</i>	Laïche raide	RR			
<i>Carex flacca Schreb.</i>	Laïche glauque	C-AC			
<i>Carex flava</i>	Laïche jaunâtre	R-RR			
<i>Carex hirta L.</i>	Laïche hérissée	AC			
<i>Carex hostiana</i>	Laïche blonde	RR			
<i>Carex lasiocarpa</i>	Laïche filiforme	RR	X	X	
<i>Carex lepidocarpa</i>	Laïche écailleuse	RR			
<i>Carex panicea L.</i>	Laïche bleuâtre	AR			
<i>Carex pseudocyperus L.</i>	Laïche faux-souchet	RR			
<i>Carex riparia Curtis</i>	Laïche des rives	R-RR			
<i>Carex sylvatica</i>	Laïche des bois	RR			
<i>Carex viridula Michaux subsp viridula</i>	Laïche tardive	RR			
<i>Chaerophyllum temulum</i>	Cerfeuil penché	C-AC			

<i>Chara sp</i>	Characé			
<i>Chenopodium polyspermum</i>	Chénopode polysperme	AR-R		
<i>Chenopodium rubrum</i>	Chénopode rouge	AR-R		
<i>Circaea lutetiana</i>	Circée de Paris	R-RR		
<i>Cirsium arvense</i>	Cirse des champs	C-AC		
<i>Cirsium dissectum</i>	Cirse anglais	RR		
<i>Cirsium oleraceum Scop.</i>	Cirse maraîcher	AR		
<i>Cirsium palustre Scop</i>	Cirse des marais	C-AC		
<i>Cirsium vulgare MILL.</i>	Cirse à feuilles lancéolées	C-AC		
<i>Cladium mariscus L. (Pohl.)</i>	Marisque	RR		
<i>Clematis vitalba L.</i>	Clématite des haies	C-AC		
<i>Cornus sanguina L.</i>	Cornouiller sanguin	C-AC		
<i>Corylus avellana L.</i>	Noisetier	C-AC		
<i>Crataegus monogyna Sacq.</i>	Aubépine monogyne	C-AC		
<i>Crepis capillaris</i>	Crepis à tige capillaire	C-AC		
<i>Cyperus fuscus</i>	Souchet brun	RR		
<i>Dactylis glomerata L.</i>	Dactyle aggloméré	CC-C		
<i>Deschampsia cespitosa</i>	Canche cespiteuse	C		
<i>Diplotaxis tenuifolia</i>	Diplotaxe vulgaire	R-RR		
<i>Dryopteris carthusiana H.P Fuchs</i>	Dryoptères des chartreux	RR		
<i>Dryopteris filix-mas</i>	Fougère mâle	RR		
<i>Eleocharis palustris (L.) Reomer & Schultes</i>	Scirpe des marais	AC-AR		
<i>Elodea sp.</i>				
<i>Elymus repens</i>	Chiendent commun	C		
<i>Epilobium hirsutum L.</i>	Epilobe hérissé	C-AC		
<i>Epilobium palustre L.</i>	Epilobe des marais	R		
<i>Epilobium parviflorum Schreb.</i>	Epilobe à petites fleurs	C		
<i>Epipactis helleborine</i>	Epipactis à larges feuilles	AC-AR		
<i>Epipactis palustris (L.) Crantz</i>	Epipactis des marais	RR		
<i>Equisetum arvense</i>	Prêle des champs	AC-AR		
<i>Equisetum fluviatile L.</i>	Prêle des eaux	AC-AR		
<i>Erigeron annuus</i>	Erigéron annuel	n		
<i>Erucastrum gallicum</i>	Erucastrum	AR-R		
<i>Eupatorium cannabinum L.</i>	Eupatoire chanvrine	C-AC		
<i>Evonimus europeus</i>	Fusain d'Europe	AC		
<i>Fagus sylvatica L.</i>	Hêtre	RR		
<i>Festuca arundinacea</i>	Fétuque élevée	C-AC		
<i>Festuca gigantea</i>	Fétuque géante	AR		
<i>Festuca pratensis</i>	Fétuque des prés	C-AC		
<i>Festuca rubra</i>	Fétuque rouge	C-AR		
<i>Filipendula ulmaria (L.) Maxim.</i>	Reine des prés	C		
<i>Frangula alnus Mill.</i>	Bourdaine	AC		
<i>Fraxinus excelsior L.</i>	Frêne commun	C-AC		
<i>Galega officinalis</i>	Sainfoin d'Espagne	RR		
<i>Galeopsis speciosa</i>	Galeopsis orné	RR		
<i>Galium aparine L.</i>	Gratteron	CC		
<i>Galium boreale</i>	Gaillet boréal	RR		
<i>Galium mollugo</i>	Caille-lait blanc	C-AC		
<i>Galium palustre L.</i>	Gaillet des marais	C-AR		
<i>Galium uliginosum</i>	Gaillet des fanges	RR		
<i>Galium verum</i>	Gaillet jaune	C-AR		
<i>Gentiana pneumonanthe</i>	Gentiane pneumonanthe	R-RR		

<i>Geranium robertianum</i>	Herbe à Robert	C			
<i>Geum urbanum L.</i>	Benoîte commune	C			
<i>Glechoma hederacea L.</i>	Lierre terrestre	C			
<i>Glyceria maxima Holmberg</i>	Glycérie aquatique	AC			
<i>Hedera helix L.</i>	Lierre	C			
<i>Heracleum sphondylium L.</i>	Berce commune	CC			
<i>Holcus lanatus L.</i>	Houlque laineuse	CC-C			
<i>Hydrocotyle vulgaris</i>	Hydrocotyle vulgaire	RR			
<i>Inula salicina</i>	Inule à feuilles de saule	AR-R			
<i>Iris pseudacorus L.</i>	Iris jaune	AC-AR			
<i>Juncus articulatus L.</i>	Joncs à fruits luisants	C-AC			
<i>Juncus subnodulosus</i>	Jonc à tépales obtus	R-RR			
<i>Lactuca serriola</i>	Laitue scariole	C-AC			
<i>Lapsana communis ssp communis</i>	Lampsane commune	C-AC			
<i>Lemna minor L.</i>	Petite lentille d'eau	RR			
<i>Lemna trisulca L.</i>	Lentille d'eau à 3 lobes	R-RR			
<i>Ligustrum vulgare</i>	Troène commun	AC			
<i>Lolium perenne</i>	Ray-grass commun	CC			
<i>Lonicera xylosteum</i>	Camérisier	AC			
<i>Lycopus europeus L.</i>	Lycopode d'Europe	AC			
<i>Lysimachia vulgaris L.</i>	Lysimaque d'Europe	AR			
<i>Lythrum salicaria L.</i>	Salicaire commune	C-AC			
<i>Malva neglecta</i>	Mauve à feuilles rondes	AR			
<i>Medicago lupulina</i>	Luzerne lupuline	C			
<i>Melilotus albus Medik.</i>	Mélicot blanc	AC			
<i>Mentha aquatica L.</i>	Menthe aquatique	C			
<i>Mycelis muralis</i>	Laitue des murailles	R-RR			
<i>Myosotis scorpioides L.</i>	Myosotis des marais	AC-R			
<i>Myosoton aquaticum (L.) Moench</i>	Céraiste aquatique	AR			
<i>Myriophyllum verticillatum</i>	Myriophylle verticillé	R			
<i>Nasturtium officinale</i>	Cresson de fontaine	AC			
<i>Nuphar lutea (L.) SM. in Sibth & Sm.</i>	Nénuphar jaune	AR			
<i>Nymphaea alba L. ssp alba</i>	Nénuphar blanc	AR-R			
<i>Oenanthe lachenalii</i>	Oenanthe de Lachenal	RR	X		
<i>Orchis palustris</i>	Orchis des marais	RR	X	X	
<i>Paris quadrifolia</i>	Parisette à quatre feuilles	R-RR			
<i>Parnassia palustris</i>	Parnassie des marais	RR	X		
<i>Peucedanum palustre</i>	Peucédan des marais	RR	X	X	
<i>Phalaris arundinacea L.</i>	Baldingère	C-AR			
<i>Phleum pratense</i>	Fléole des prés	CC-C			
<i>Phragmites australis (Cav.) Steud.</i>	Roseau	AC			
<i>Picris hieracoïdes</i>	Picris fausse épervière	C-AC			
<i>Pinguicula vulgaris</i>	Grassette commune	RR		X	
<i>Platanthera bifolia</i>	Platanthère à deux feuilles	AR			
<i>Poa pratensis L.</i>	Pâturin des prés	AC			
<i>Polygonum amphibium L.</i>	Renouée amphibie	AC			
<i>Populus canadensis</i>	Peuplier du Canada	n			
<i>Populus canescens</i>	Peuplier grisard	n			
<i>Populus nigra L.</i>	Peuplier noir	n			
<i>Populus tremula L.</i>	Tremble	C-AC			
<i>Potamogeton coloratus</i>	Potamot coloré	RR	X		
<i>Potamogeton natans L.</i>	Potamot nagant	C-AR			
<i>Potamogeton perfoliatus</i>	Potamot à feuilles perfoliées	AC-R			

<i>Potentilla anserina L.</i>	Potentille des oies	C-AC			
<i>Potentilla erecta</i>	Tormentille	R			
<i>Potentilla reptans</i>	Potentille rampante	C-AC			
<i>Prunus avium</i>	Merisier	AC-AR			
<i>Prunus mahaleb</i>	Bois de Sainte-Lucie	C			
<i>Prunus spinosa L.</i>	Prunellier	C-AC			
<i>Quercus robur L.</i>	Chêne pédonculé	CC-C			
<i>Ranunculus acris L.</i>	Renoncule âcre	C			
<i>Ranunculus aquatilis</i>	Renoncule aquatique	R-RR	X		
<i>Ranunculus flammula L.</i>	Petite douve	AR-R			
<i>Ranunculus fluitans</i>	Renoncule flottante	AR			
<i>Ranunculus lingua L.</i>	Grande douve	RR			X
<i>Ranunculus repens</i>	Renoncule rampante	C			
<i>Rhamnus catharticus</i>	Nerprun purgatif	AC			
<i>Ribes nigrum</i>	Cassis	RR	X		
<i>Ribes rubrum</i>	Groseiller rouge	AC-AR			
<i>Rorripa amphibia</i>	Rorripe amphibie	AR-R			
<i>Rubus caesius</i>	Ronce bleue	C-AC			
<i>Rubus fruticosus L.</i>	Ronce commune	AC			
<i>Rumex crispus L.</i>	Patience crépue	C			
<i>Rumex hydrolapathum Huds.</i>	Patience des eaux	AR			
<i>Sagittaria sagittifolia L.</i>	Sagittaire	R-RR			
<i>Salix caprae L.</i>	Saule marsault	C-AC			
<i>Salix cinerea L.</i>	Saule cendré	AC-AR			
<i>Salix pentandra</i>	Saule laurier	R-RR	X		
<i>Salix purpurea</i>	Saule pourpre	AR			
<i>Salix repens L.</i>	Saule rampant	RR	X	X	
<i>Salix triandra</i>	Saule à trois étamines	AC-AR			
<i>Salix viminalis L.</i>	Saule des vanniers	AR-R			
<i>Sambucus nigra L.</i>	Sureau noir	C			
<i>Samolus valerandi</i>	Samole de Valerand	RR	X		
<i>Saponaria officinalis L.</i>	Saponaire	C-AC			
<i>Schoenoplectus tabernaemontani C.C.Gmelin</i>	Jonc des chaisiers glauque	R			
<i>Schoenus nigricans</i>	Choin noiratre	RR			
<i>Scirpus lacustris</i>	Jonc des chaisiers	AC-AR			
<i>Scorzonera humilis</i>	Scorzonère des prés	R			
<i>Scrophularia nodosa L.</i>	Scrofulaire noueuse	C-AC			
<i>Scutellaria galericulata L.</i>	Scutellaire toque	AC-AR			
<i>Senecio ovatus</i>	Seneçon de Fuchs	RR			
<i>Senecio paludosus L.</i>	Séneçon des marais	R			
<i>Silaum silaus</i>	Silaüs des prés	AR			
<i>Sium latifolium</i>	Grande berle	R			
<i>Solanum dulcamara L.</i>	Morelle douce-amère	C-AC			
<i>Solidago canadensis</i>	Solidage du Canada	R			
<i>Solidago gigantea</i>	Solidage glabre	AC-AR			
<i>Sonchus palustris</i>	Laiteron des marais	R-RR		X	
<i>Sorbus aucuparia L.</i>	Sorbier des oiseleurs	R-RR			
<i>Sparganium erectum L.</i>	Rubanier rameux	AC-AR			
<i>Sparganium natans</i>	Rubanier nain	RR	X	X	
<i>Stachys alpina</i>	Epiaire des Alpes	RR			
<i>Stachys palustris L.</i>	Epiaire des marais	C-AR			
<i>Stachys sylvatica L.</i>	Epiaire des bois	C			
<i>Succisa pratensis</i>	Succise des prés	AR-R			
<i>Symphytum officinale L.</i>	Consoude officinale	AR			
<i>Tanacetum vulgare L.</i>	Tanaisie vulgaire	C-AC			

<i>Tetragonolobus maritimus</i>	Lotier à gousse carrées	AR			
<i>Teucrium scordium</i>	Germandrée des marais	R		X	
<i>Thalictrum flavum L.</i>	Pigamon jaune	AC-AR			
<i>Thelypteris palustris</i>	Fougère des marais	RR	X	X	
<i>Tilia platyphyllos</i>	Tilleul à larges feuilles	R			
<i>Torilis japonica</i>	Torilis anthriscus	C-AC			
<i>Trifolium fragiferum</i>	Trèfle fraise	AR-R			
<i>Trifolium pratense L.</i>	Trèfle des prés	C			
<i>Trifolium repens L.</i>	Trèfle rampant	CC			
<i>Typha latifolia L.</i>	Massette à larges feuilles	AC			
<i>Ulmus laevis</i>	Orme lisse	RR			
<i>Ulmus minor Miller</i>	Orme champêtre	AC-AR			
<i>Urtica dioica L.</i>	Grande ortie	C			
<i>Utricularia vulgaris L.</i>	Utriculaire commune	RR	X		
<i>Valeriana dioica</i>	Valériane dioïque	R-RR			
<i>Verbena officinalis</i>	Verveine officinale	AC			
<i>Veronica anagallis-aquatica</i>	Véronique mouron d'eau	AR-R			
<i>Veronica scutellata L. var scutellata</i>	Véronique à écus	R			
<i>Viburnum lantana</i>	Viorne mancienne	C			
<i>Viburnum opulus L.</i>	Viorne obier	C-AC			
<i>Zannichellia palustris</i>	Zannichellie des marais	R			

CC : très commun ; C : commun ; AC : assez commun ; AR : assez rare ; R : rare ; RR : très rare

Degré de rareté d'après la flore de Belgique du Grand-Duché de Luxembourg ; R : rare, RR : très rare

ANNEXE N°6

Annexe 6 : liste des espèces animales

Avifaune		
<i>Accipiter nisus</i>	Epervier d'Europe	PN, B2, b2
<i>Acrocephalus palustris</i>	Rousserolle verderolle	PN, B2
<i>Acrocephalus schoenobaenus</i>	Phragmite des joncs	PN, B2
<i>Acrocephalus scirpaceus</i>	Rousserolle effarvate	PN, B2
<i>Aegithalos caudatus</i>	Mésange à longue à queue	PN, B3
<i>Alauda arvensis</i>	Alouette des champs	Ch, OII, B3
<i>Alcedo atthis</i>	Martin pêcheur	PN, OI, B2
<i>Anas platyrhynchos</i>	Canard colvert	Ch, OII, OIII, B3, b2
<i>Anthus pratensis</i>	Pipit farlouse	PN, B2
<i>Anthus spinoletta</i>	Pipit spioncelle	PN, B2
<i>Anthus trivialis</i>	Pipit des arbres	PN, B2
<i>Apus apus</i>	Martinet noir	PN, B2
<i>Ardea cinerea</i>	Heron cendré	PN, B3
<i>Asio flammeus</i>	Hibou des marais	PN, OI, B2,LR
<i>Asio otus</i>	Hibou moyen-duc	PN, B2
<i>Buteo buteo</i>	Buse variable	PN, B2, b2
<i>Carduelis cannabina</i>	Linotte mélodieuse	PN, B2
<i>Carduelis carduelis</i>	Chardonneret élégant	PN, B2
<i>Carduelis chloris</i>	Verdier d'Europe	PN, B2
<i>Carduelis spinus</i>	Tarin des aulnes	PN, B2, LR
<i>Certhia brachydactyla</i>	Grimperea des jardins	PN, B2
<i>Cettia cetti</i>	Bouscarle de Cetti	PN, B2, LR
<i>Cinclus cinclus</i>	Cincle plongeur	PN, B2
<i>Columba palumbus</i>	Pigeon ramier	Ch, Nu, OII, OIII
<i>Corvus corone</i>	Corneille noire	Ch, Nu, OII
<i>Corvus frugilegus</i>	Corbeau freux	Ch, Nu, OII
<i>Coturnix coturnix</i>	Caille des blés	Ch, OII, B3, b2
<i>Cuculus canorus</i>	Coucou gris	PN, B3
<i>Cygnus olor</i>	Cygne tuberculé	PN, OII, B3, b2
<i>Delichon urbica</i>	Hirondelle de fenêtre	PN, B2
<i>Dendrocopos major</i>	Pic épeiche	PN, B2
<i>Emberiza citrinella</i>	Bruant jaune	PN, B2
<i>Emberiza schoeniclus</i>	Bruant des roseaux	B2
<i>Erithacus rubecula</i>	Rougegorge familier	PN, B2
<i>Falco subbuteo</i>	Faucon hobereau	PN, B2, b2
<i>Falco tinnunculus</i>	Faucon crécerelle	PN, B2, b2
<i>Fringilla coelebs</i>	Pinson des arbres	PN, B3
<i>Fringilla montifringilla</i>	Pinson du Nord	PN, B3
<i>Fulica atra</i>	Foulque macroule	Ch, OII, OIII, B3, b2
<i>Galerida cristata</i>	Cochevis huppé	PN, B3, LR
<i>Gallinago gallinago</i>	Bécassine des marais	Ch, OII, OIII, B3, b2,LR
<i>Gallinula chloropus</i>	Poule d'eau	Ch, OII, OIII, B3, b2
<i>Garrulus glandarius</i>	Geai des chênes	Ch, Nu, OII
<i>Hippolais polyglotta</i>	Hypolaïs polyglotte	PN, B2
<i>Hirundo rustica</i>	Hirondelle de cheminée	PN, B2
<i>Lanius collurio</i>	Pie grièche écorcheur	PN, OI, B2
<i>Lanius excubitor</i>	Pie grièche grise	PN, B2, LR
<i>Larus ridibundus</i>	Mouette rieuse	PN2, OII, B3
<i>Locustella naevia</i>	Locustelle tachetée	PN, B2
<i>Luscinia megarhynchos</i>	Rosignol philomèle	PN, B2
<i>Miliaria calandra</i>	Bruant proyer	PN, B3
<i>Milvus migrans</i>	Milan noir	PN, OI, B2, b2, LR

<i>Milvus milvus</i>	Milan royal	PN, OI, B2, b2, LR
<i>Motacilla alba</i>	Bergeronnette grise	PN, B2
<i>Motacilla cinerea</i>	Bergeronnette des ruisseaux	PN, B2
<i>Motacilla flava</i>	Bergeronnette printanière	PN, B2
<i>Muscicapa striata</i>	Gobemouche gris	PN, B2, b2
<i>Numenius arquata</i>	Courlis cendré	Ch, OII, B3, b2, LR
<i>Oenanthe oenanthe</i>	Traquet motteux	PN, B2, LR
<i>Oriolus oriolus</i>	Loriot d'Europe	PN, B2
<i>Parus caeruleus</i>	Mésange bleue	PN, B2
<i>Parus cristatus</i>	Mésange huppée	PN, B2
<i>Parus montanus</i>	Mésange boréale	PN, B2
<i>Passer domesticus</i>	Moineau domestique	
<i>Passer montanus</i>	Moineau friquet	PN, B3
<i>Perdix perdix</i>	Perdrix grise	Ch, OII, OIII, B3
<i>Pernis apivorus</i>	Bondrée apivore	PN, OI, B2, b2
<i>Phasianus colchicus</i>	Faisan de Colchide	Ch, OII, OIII
<i>Phoenicurus ochruros</i>	Rougequeue noir	PN, B2
<i>Phoenicurus phoenicurus</i>	Rougequeue à front blanc	PN, B2, LR
<i>Phylloscopus collybita</i>	Pouillot véloce	PN, B3
<i>Phylloscopus sibilatrix</i>	Pouillot siffleur	PN, B3
<i>Phylloscopus trochilus</i>	Pouillot fitis	PN, B3
<i>Pica pica</i>	Pie bavarde	Ch, Nu, OII
<i>Picus viridis</i>	Pic vert	PN, B2
<i>Podiceps cristatus</i>	Grèbe huppé	PN, B3
<i>Prunella modularis</i>	Accenteur mouchet	PN, B2
<i>Pyrrhula pyrrhula</i>	Bouvreuil pivoine	PN, B3
<i>Rallus aquaticus</i>	Râle d'eau	Ch, OII, B3
<i>Regulus ignicapillus</i>	Roitelet triple-bandeau	PN, B2
<i>Regulus regulus</i>	Roitelet huppé	PN, B2
<i>Riparia riparia</i>	Hirondelle de rivage	PN, B2
<i>Saxicola rubetra</i>	Tarier des prés	PN, B2, LR
<i>Saxicola torquata</i>	Tarier pâtre	PN, B2
<i>Serinus serinus</i>	Serin cini	PN, B2
<i>Sitta europaea</i>	Sitelle torchepot	PN, B2
<i>Streptopelia decaocto</i>	Tourterelle turque	Ch, OII, B3
<i>Streptopelia turtur</i>	Tourterelle des bois	Ch, OII, B3
<i>Strix aluco</i>	Chouette hulotte	PN, B2
<i>Sturnus vulgaris</i>	Etourneau sansonnet	Ch, Nu, OII
<i>Sylvia atricapilla</i>	Fauvette à tête noire	PN, B2
<i>Sylvia borin</i>	Fauvette des jardins	PN, B2
<i>Sylvia carruca</i>	Fauvette balbillarde	PN, B2
<i>Sylvia communis</i>	Fauvette grisette	PN, B2
<i>Tachybaptus ruficollis</i>	Grèbe castagneux	PN, B2
<i>Tringa ochropus</i>	Chevalier culblanc	B2, b2
<i>Troglodytes troglodytes</i>	Troglodyte mignon	PN, B2
<i>Turdus iliacus</i>	Grive mauvis	Ch, OII, B3
<i>Turdus merula</i>	Merle noir	Ch, OII, B3
<i>Turdus philomelos</i>	Grive musicienne	Ch, OII, B3
<i>Turdus pilaris</i>	Grive litorne	Ch, OII, B3
<i>Turdus viscivorus</i>	Grive draine	Ch, OII, B3
<i>Tyto alba</i>	Chouette effraie	PN, B2
<i>Vanellus vanellus</i>	Vanneau huppé	Ch, OII, B3, b2, LR

Amphibiens		
<i>Bufo bufo</i>	Crapaud commun	PN, B3
<i>Hyla arborea</i>	Rainette verte	PN, An4, B2
<i>Rana kl. Esculenta</i>	Grenouille verte	PN3, An5, B3
<i>Rana temporaria</i>	Grenouille rousse	PN3, An5, B3
<i>Triturus alpestris</i>	Triton alpestre	PN, B3
<i>Triturus cristatus</i>	Triton crêté	PN, An2, B2
<i>Triturus helveticus</i>	Triton palmé	PN, B3
<i>Triturus vulgaris</i>	Triton ponctué	PN, B3

Reptiles		
<i>Anguis fragilis</i>	Orvet	PN, B3
<i>Lacerta vivipara</i>	Lézard vivipare	PN, B3
<i>Natrix natrix</i>	Couleuvre à collier	PN, B3

Mammifères		
Insectivores		
<i>Crocidura russula</i>	Musaraigne musette	B3
<i>Erinaceus europaeus</i>	Hérisson d'Europe	PN, B3
<i>Neomys foediens</i>	Musaraigne aquatique	PN, B3
<i>Sorex coronatus</i>	Musaraigne carrelet	B3
<i>Sorex minutus</i>	Musaraigne pygmée	B3
<i>Talpa europaea</i>	Taupe	

Chiroptères		
<i>Myotis daubentonii</i>	Murin de Daubenton	PN, An4, B3, b2
<i>Myotis mystacinus</i>	Murin à moustaches	PN, An4, B3, b2
<i>Myotis nattereri</i>	Murin de Natterer	PN, An4, B3, b2
<i>Pipistrellus pipistrellus</i>	Pipistrelle commune	PN, An4, B3, b2
<i>Plecotus auritus</i>	Oreillard gris	PN, An4, B3, b2

Carnivores		
<i>Martes foina</i>	Fouine	PN3, Ch, Nu, B3
<i>Meles meles</i>	Blaireau	Ch, B3
<i>Mustela erminea</i>	Hermine	PN2, Ch, B3
<i>Mustela nivalis</i>	Belette	PN2, Ch, Nu, B3
<i>Mustela putorius</i>	Putois	PN2, Ch, Nu, An5, B3
<i>Vulpes vulpes</i>	Renard	Ch, Nu

Rongeurs		
<i>Apodemus sylvaticus</i>	Mulot gris	
<i>Arvicola terrestris</i>	Campagnol terrestre	
<i>Clethrionomys glareolus</i>	Campagnol roussâtre	
<i>Elyomys quercinus</i>	Lérot	B3
<i>Microtus agrestis</i>	Campagnol agreste	
<i>Microtus arvalis</i>	Campagnol des champs	
<i>Mus musculus</i>	Souris domestique	
<i>Muscardinus avellanarius</i>	Muscardin	An4, B3
<i>Myocastor coypus</i>	Ragondin	Ch, Nu
<i>Ondatra zibethicus</i>	Rat musqué	Ch, Nu
<i>Rattus norvegicus</i>	Rat surmulot	
<i>Sciurus vulgaris</i>	Ecureuil roux	PN, B3

Lagomorphes		
<i>Lepus europaeus</i>	Lièvre d'Europe	Ch, B3
<i>Oryctolagus cuniculus</i>	Lapin de garenne	Ch, Nu

Artiodactyles		
<i>Capreolus capreolus</i>	Chevreuril	Ch, B3
<i>Sus scrofa</i>	Sanglier	Ch, Nu

Ichtyofaune		
<i>Cottus gobio</i>	Chabot	An2
<i>Esox lucius</i>	Brochet	PN
<i>Gobio gobio</i>	Goujon	
<i>Lampetra planeri</i>	Lamproie de Planer	PN, An2
<i>Leuciscus cephalus</i>	Chevaine	
<i>Leuciscus leuciscus</i>	Vandoise	PN
<i>Lota lota</i>	Lotte de rivière	
<i>Rutilus rutilus</i>	Gardon	
<i>Salmo trutta fario</i>	Truite de rivière	PN

Insectes		
Odonates		
<i>Aeschna cyanea</i>	Aeschne bleue	
<i>Anax imperator</i>	Anax empereur	
<i>Brachytron pratense</i>	Aeschne printanière	
<i>Calopteryx splendens</i>	Caloptéryx éclatant	
<i>Calopteryx virgo</i>	Caloptéryx vierge	
<i>Coenagrion lindenii</i>	Agrion à longs cercoïdes	
<i>Coenagrion puella</i>	Agrion jouvencelle	
<i>Cordulegaster boltonii</i>	Cordulégestre annelé	LR
<i>Cordulia aenea</i>	Cordulie bronzée	
<i>Enallagma cyathigerum</i>	Agrion porte-coupe	
<i>Erythromma najas</i>	Agrion à yeux rouges	
<i>Gomphus pulchellus</i>	Gomphe gentil	
<i>Gomphus vulgatissimus</i>	Gomphe très commun	LR
<i>Ischnura elegans</i>	Agrion élégant	
<i>Lestes sponsa</i>	Leste fiancé	
<i>Libellula depressa</i>	Libellule déprimée	
<i>Libellula quadrimaculata</i>	Libellule à quatre tâches	
<i>Orthetrum cancelatum</i>	Orthétrum réticulé	
<i>Platycnemis pennipes</i>	Agrion à larges pattes	
<i>Pyrrhosoma nymphula</i>	Agrion au corps de feu	
<i>Sympetma fusca</i>	Leste brun	
<i>Sympetrum sanguineum</i>	Sympetrum rouge sang	
<i>Sympetrum striolatum</i>	Sympetrum à corps strié	

Rhopalocères		
<i>Aglais urticae</i>	Petite tortue	
<i>Anthocharis cardamines</i>	Aurore	
<i>Aporia crataegi</i>	Gazé	
<i>Araschinia levana</i>	Carte géographique	
<i>Carterocephalus palaemon</i>	Hespérie échiquier	
<i>Coenonympha pamphilus</i>	Procris	
<i>Cupido minimus</i>	Argus frêle	
<i>Cyaniris semiargus</i>	Demi-argus	
<i>Gonopteryx rhamni</i>	Citron	
<i>Inachis io</i>	Paon du jour	
<i>Issoria lathonia</i>	Petit nacré	
<i>Lasiommata megera</i>	Mégère	
<i>Lemnitis camilla</i>		

<i>Leptidea sinapis</i>	Piéride de la moutarde	
<i>Maculinea alcon alcon</i>	Azuré des mouillères	LR, LN, PN
<i>Mellicta lathonia</i>		
<i>Nymphalis antiopa</i>	Morio	
<i>Papilio machaon</i>	Machaon	
<i>Pararge aegeria</i>	Tircis	
<i>Pieris brassicae</i>	Piéride du chou	
<i>Pieris napi</i>	Piéride du navet	
<i>Pieris rapae</i>	Piéride de la rave	
<i>Polygonia c. album</i>	Robert le diable	
<i>Pyrgus malvae</i>	Hespérie de la mauve	
<i>Thymelicus sylvestris</i>	Bande noire	
<i>Vanessa atalanta</i>	Vulcain	

Diptères

<u>Tabanidae (Taon)</u>		
<i>Atylotus rusticus</i>		
<i>Chrysops caecutiens</i>		
<i>Chrysops pictus</i>		
<i>Haematopoda italica</i>		
<i>Haematopoda pluvialis</i>		
<i>Hybomitra micans</i>		
<i>Hybomitra tropica</i>		
<i>Tabanus bovinus</i>		
<i>Tabanus bromius</i>		
<i>Tabanus maculicornis</i>		

<u>Culicidae (Moustiques piqueurs)</u>		
<i>Aedes rusticus</i>		
<i>Aedes stisticus</i>		
<i>Anopheles maculipennis</i>		
<i>Culex pipiens</i>		
<i>Culiseta annulata</i>		

Hyménoptères

<u>Guêpes sociales</u>		
<i>Dolichovespula saxonica</i>		
<i>Dolichovespula sylvestris</i>		
<i>Polistes biglumis</i>		
<i>Vespa crabo</i>		
<i>Vespula germanica</i>		
<i>Vespula rufa</i>		
<i>Vespula vulgaris</i>		

<u>Bourdons</u>		
<i>Bombus lapidarius</i>		
<i>Bombus terrestris</i>		

Coléoptères

<u>Carabinae</u>		
<i>Carabus auratus</i>		
<i>Carabus cancelatus</i>		
<i>Carabus monilis</i>		
<i>Chrysocarabus auronitens</i>		
<i>Cychrus caraboides</i>		
<i>Procrustes coraciens</i>		

<u>Melolonthinae</u>		
<i>Melolontha melolontha</i>		

Cetoniinae		
<i>Cetonia aurata</i>		
<i>Oxythyrea funesta</i>		

Arachnides		
<i>Araneus diadematus</i>	Epeire diadème	
<i>Araneus quadratus</i>	Epeire à quatre taches	
<i>Argiope bruennichi</i>	Argiope frelon	

Ch : espèce chassable ; Nu : espèce susceptible d'être classée nuisible ; LR : liste rouge régionale ; PN : protection nationale ; B2 : annexe 2 de la convention de Berne (espèces strictement protégées), B3 : annexe 3 (espèce dont l'exploitation est réglementée) ; b2 : annexe 2 de la convention de Bonn (espèces migratrices nécessitant des mesures de conservation et de gestion appropriées) ; OI : annexe 1 de la directive "Oiseaux" (espèce nécessitant la mise en place de Zones de Protection Spéciale), OII : annexe 2 (espèces pouvant être chassées), OIII : annexe 3 (espèces commercialisables) ; An2 : annexe 2 de la directive "Habitats" (Espèces nécessitant la mise en place de Zones Spéciales de Conservation), An 4 : annexe 4 (espèces nécessitant une protection stricte), An 5 : annexe 5 (espèces dont le prélèvement et l'exploitation sont susceptibles de faire l'objet de mesures de gestion)

D'après Statut de la faune de France métropolitaine, MNHN, 1997

ANNEXE N°7

CHABOT

Cottus gobio Linnaeus, 1758

Statuts

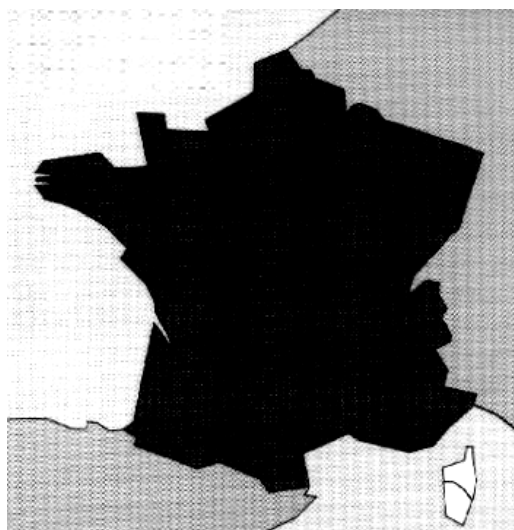
Directive « Habitats »	Convention de Berne	Protection nationale	Liste Rouge Européenne	Liste Rouge Nationale	Liste Rouge Régionale
Annexes II			[

Description

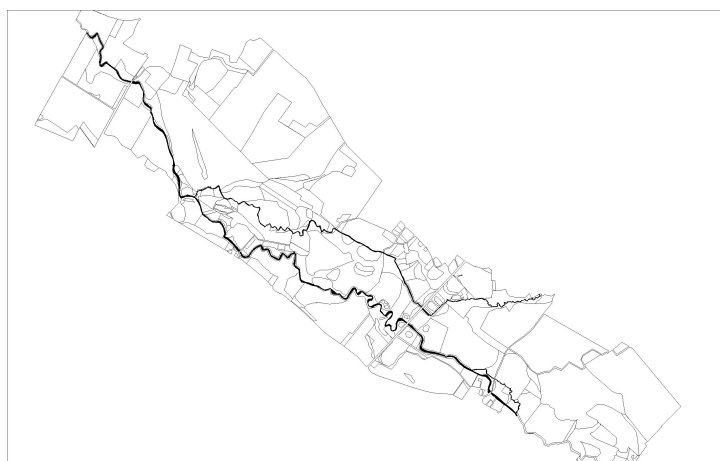
Corps allongé et cylindrique, à peau enduite d'un abondant mucus couvrant des écailles minuscules et peu visibles. Tête énorme et aplatie, à opercule terminé par une petite épine. Présence de deux nageoires basses et épineuses, nageoires pectorales très développées en forme d'éventail, la caudale arrondie et la nageoire anale longue.

Répartition et état des populations

En France



Sur le site



Caractères biologiques

➤ Comportement et alimentation

Solitaire, il se tient toujours posé sur le fond, demeurant caché sous les pierres pendant la journée. Il peut se déplacer très rapidement en expulsant violemment de l'eau par les ouïes.

Ils se nourrissent de petits invertébrés aquatiques (crustacés, mollusques et larves d'insectes) et parfois de petits alevins.

➤ Reproduction-jeunes

il se reproduit de mars à juin. Le mâle aménage un nid où la femelle, peu prolifique, pond de 100 à 500 œufs. Le développement s'effectue en 20-25 jours durant lesquels le mâle surveille la ponte.

Habitats

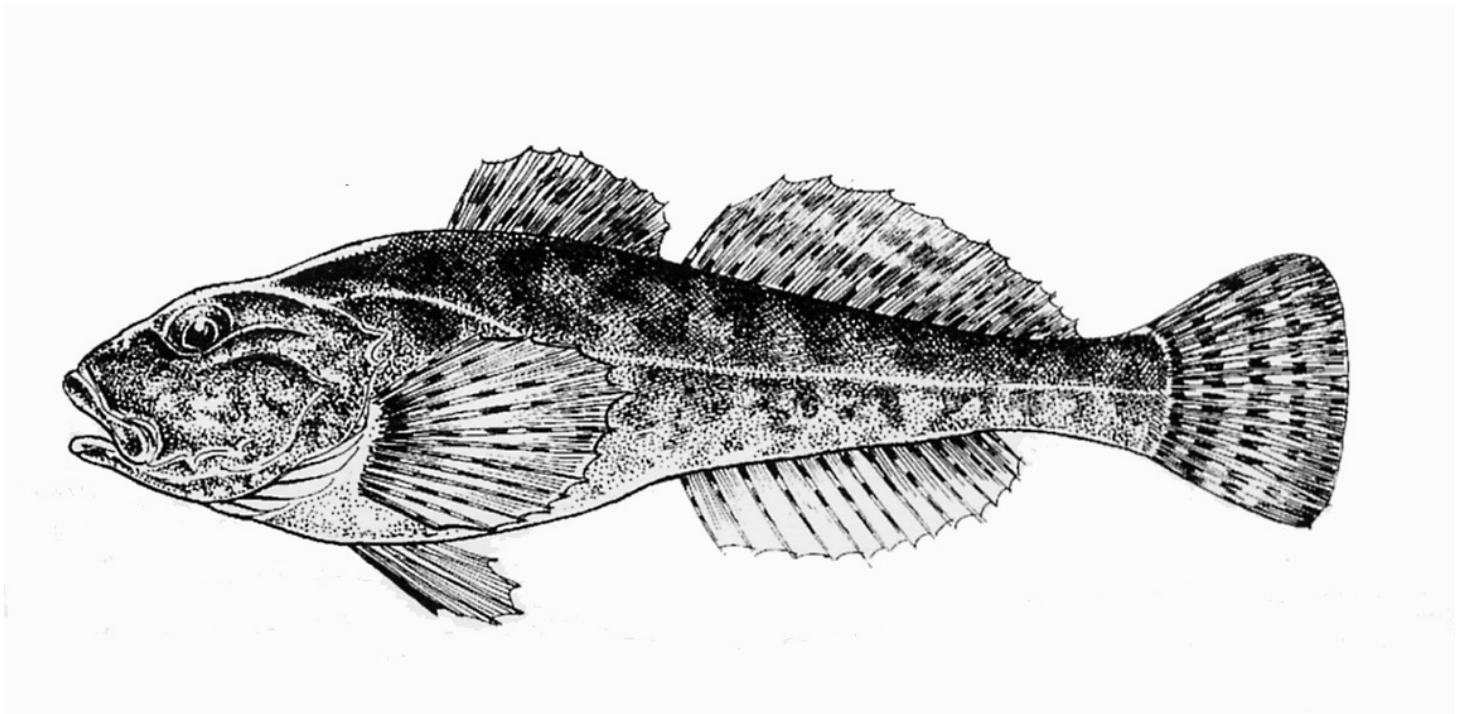
Le Chabot est une espèce discrète qui passe facilement inaperçue, pouvant laisser croire qu'elle est rare. C'est en réalité un poisson commun en France mais qui a cependant besoin d'eaux bien oxygénées et qui est très sensible à la pollution.

Exigences de l'espèce

- Maintenir la dynamique alluviale des cours d'eau
- Bonne qualité de l'eau
- Maintenir la libre circulation des poissons et un fonctionnement hydraulique naturel

Recommandations de gestion

- Ne pas bloquer la dynamique fluviale
- Maintenir une bonne qualité d'eau



LAMPROIE DE PLANER

Lampetra planeri Bloch, 1786

Statuts

Directive « Habitats »	Convention de Berne	Protection nationale	Liste Rouge Européenne	Liste Rouge Nationale	Liste Rouge Régionale
Annexes II		[[

Description

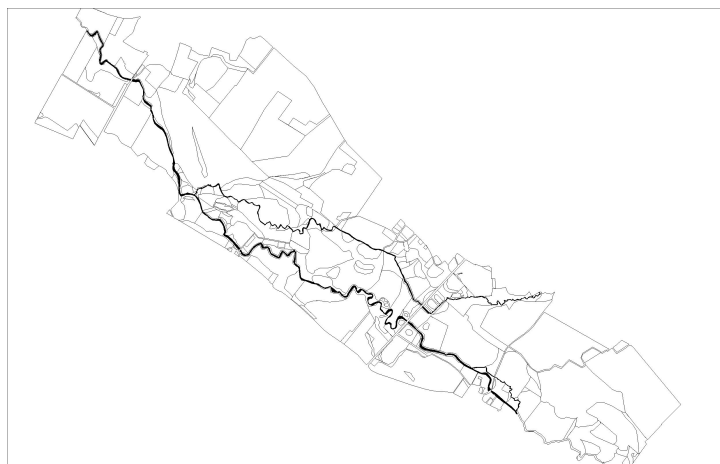
Corps serpentiforme, à peau dépourvue d'écaillés, à tête peu distincte du corps. La bouche forme une ventouse munie de dents cornées.

Répartition et état des populations

En France



Sur le site



Caractères biologiques

➤ Comportement et alimentation

Les jeunes mangent des organismes microscopiques, mais dès qu'ils sont devenus adultes, ils ne se nourrissent plus jusqu'à leur mort.

➤ Reproduction

Espèces ovipare. La femelle pond de 1000 à 1500 œufs dans un nid qu'elle creuse dans le sable

➤ Jeunes

Les jeunes sont appelés ammocètes. Ils ressemblent aux adultes mais ils sont aveugles et leur bouche est dépourvue de dents. Ils vivent dans la vase pendant 3 à 5 ans avant de se métamorphoser.

Habitats

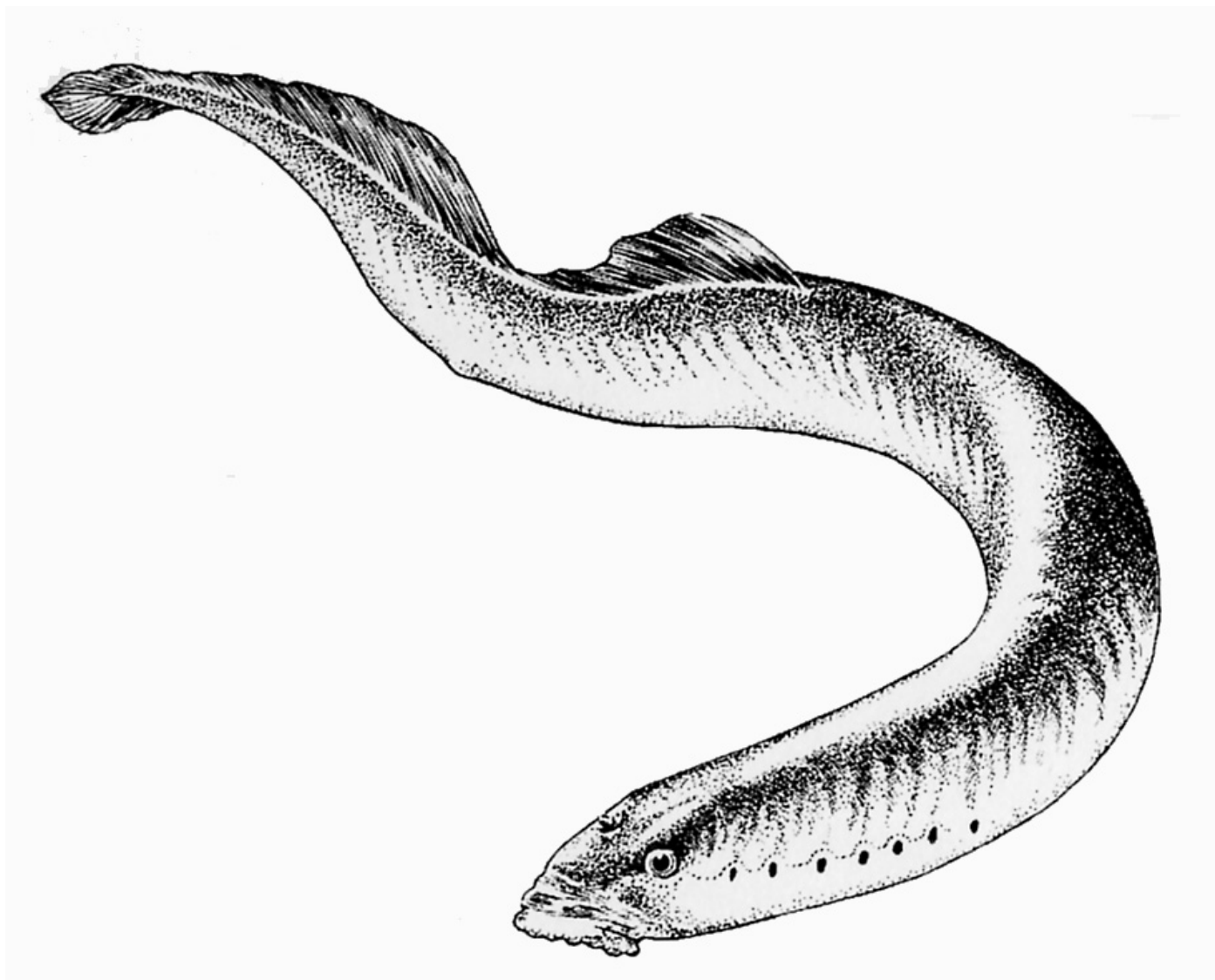
L'espèce habite les ruisseaux et petites rivières à cours lent.

Exigences de l'espèce

- Maintenir la dynamique alluviale des cours d'eau
- Bonne qualité de l'eau
- Maintenir la libre circulation des poissons et un fonctionnement hydraulique naturel

Recommandations de gestion

- Ne pas bloquer la dynamique fluviale
- Maintenir une bonne qualité d'eau



TRITON CRETE

Triturus cristatus Laurenti, 1768

Statuts

Directive « Habitats »	Convention de Berne	Protection nationale	Liste Rouge Européenne	Liste Rouge Nationale	Liste Rouge Régionale
Annexes II et IV	Annexe II	[[Vulnérable	[

Description

Triton de 13,5 à 18 cm de long, face dorsale grise à noirâtre avec des macules foncées plus ou moins distinctes. Les flancs et les parties latérales de la tête sont piquetés de blanc. La face ventrale est jaun-or, marbrée de grandes taches noires plus ou moins accolées.

Répartition et état des populations

En France



Sur le site

à déterminer

Caractères biologiques

➤ Comportement et alimentation

Ils se nourrissent de petits insectes, de leurs larves, de crustacés, de mollusques, de lombrics et même de têtards et d'alevins. Ils rentrent en vie ralentie sous les pierres et les racines à partir d'octobre jusqu'à mars. Après la reproduction, ils vivent sous la vase ou sur terre.

➤ Reproduction

La reproduction a lieu dans l'eau. C'est à cette période que le mâle arbore une crête dorsale qui le distingue de la femelle. La ponte commence quelques jours après l'accouplement et se prolonge parfois sur 4 ou 5 mois. La mère pond de 200 à 300 œufs par saison.

➤ Jeunes

La larve quitte l'enveloppe 13 jours après la ponte, puis vers trois mois, le jeune quitte l'eau pour hiberner sous des racines ou des pierres.

Habitats

Il fréquente de préférence les milieux ouverts, tels que les pâturages et sols cultivés, mais aussi les zones marécageuses de plaine et moyenne altitude. Il habite et se reproduit dans les eaux stagnantes, méso ou eutrophes présentant à la fois des espaces ouverts et d'autres envahis de végétation aquatique.

Exigences de l'espèce

- Existence d'un réseau de mares
- Maintenir une bonne qualité de l'eau
- Présence de formations arborées (boisements, haies, fourrés) suffisamment proches des mares

Recommandations de gestion

- Créer un réseau de mares
- Maintenir une bonne qualité d'eau
- Conserver des milieux semi-ouverts alternant buissons et zones ouvertes

