

## 2010 : UNE ANNÉE MÉDIANE

En **2010**, les routes du département de la Marne comptabilisent un total de **351** accidents qui ont engendré **483** victimes : **45** tués, **438** blessés dont **224** hospitalisés.

Après une année 2008 de référence pour l'accidentalité marnaise et une année 2009 qui a connu une hausse brutale dans l'évolution du nombre de tués, 2010 se positionne à la **valeur médiane** en ce qui concerne la mortalité routière.

## UNE TENDANCE À LA BAISSÉ POUR L'ACCIDENTALITÉ

	accidents		tués		blessés	
2010	351	351	45	45	438	438
2009	369	369	55	55	454	454
2008	384	384	33	33	493	493
2007	452	452	50	50	589	589
2006	572	572	57	57	747	747

L'évolution des accidents et blessés s'inscrit dans la continuité des années précédentes avec respectivement, une **8<sup>ème</sup>** et **10<sup>ème</sup>** **année de baisse consécutive**. En 2010, l'évolution du nombre de morts repart à la baisse sans pourtant atteindre la valeur de référence de 2008.

	accidents	tués	blessés
Entre 2009 et 2010, les évolutions suivantes ont été constatées sur les plans départemental et national.	▼ -5%	▼ -18%	▼ -4%
	▼ -7%	▼ -7%	▼ -7%

## LA RÉPARTITION DES TUÉS

### selon le type d'usagers

Près de 49% des personnes tuées sont des usagers de **véhicules légers**, résultat en net recul par rapport à 2009 (71%). Avec 24% des tués, les usagers de **deux-roues motorisés** payent un très lourd tribut en 2010 (15% des tués en 2009).



### selon le sexe

Plus des trois quarts des personnes tuées sont des **hommes**. Ils restent encore les usagers les plus concernés par la mortalité routière.

### selon l'âge

	population	nombre de tués	part de tués	
0-13 ans	17%	2	4%	3%
14-15 ans	2%	0	0%	1%
16-17 ans	3%	0	0%	3%
18-24 ans	11%	8	18%	21%
25-44 ans	27%	19	42%	31%
45-64 ans	25%	9	20%	22%
65 ans et plus	15%	7	16%	19%
ensemble	100%	45	100%	100%

Alors qu'ils représentent 38% de la population, les **18-44 ans** sont les plus exposés au risque routier avec 60% des tués.

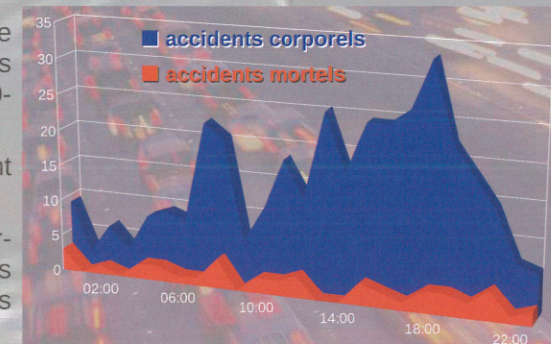
## LES ACCIDENTS SELON L'HEURE

29% des accidents corporels se produisent au cours des plages horaires [07:00-09:00] et [17:00-19:00].

Les **heures de pointe** restent donc les plus accidentogènes.

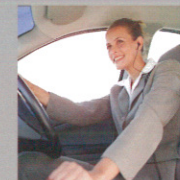
La répartition des accidents mortels est plus homogène au cours de la journée et ne présente pas de pic excessif.

Malgré tout, 19% des accidents mortels sont enregistrés entre 8 et 9 heures et entre 21 et 22 heures.



## LES VICTIMES SELON LE TYPE DE TRAJET

Au moment de l'accident, 24% des victimes se déplacent **dans le cadre de leur travail** : pour s'y rendre, le quitter ou effectuer un déplacement professionnel. Ce résultat est en légère hausse par rapport à l'année 2009 (22%).



## LES ACCIDENTS IMPLIQUANT UN VÉHICULE SEUL

Les accidents impliquant **un véhicule seul sans piéton** représentent 28% des accidents corporels et 41% des accidents mortels.

Lorsque le facteur alcool est présent, ils représentent alors 63% des accidents corporels et 73% des accidents mortels.



## LES FACTEURS D'ACCIDENT

### les quatre facteurs principaux

		LA MARNE LA CHAMPAGNE			
		2009	2010	évolution	2010* à titre indicatif
l'alcool au volant	nombre d'accidents corporels (part)	69 (19%)	57 (16%)	▼	disponible fin octobre 2011
	nombre de tués (part)	20 (36%)	12 (27%)	▼	24%
la vitesse	nombre d'accidents corporels (part)	64 (17%)	65 (19%)	▲	disponible fin octobre 2011
	nombre d'accidents mortels (part)	5 (11%)	10 (24%)	▲	disponible fin octobre 2011
l'absence d'équipements de sécurité ceinture et casque	nombre de victimes (part)	29 (6%)	23 (5%)	▼	disponible fin octobre 2011
	nombre de tués (part)	13 (24%)	4 (9%)	▼	22%
les conduites addictives	nombre d'accidents corporels (part)	21 (6%)	17 (5%)	▼	1%
	nombre d'accidents mortels (part)	6 (13%)	8 (19%)	▲	3%

\* Source : « sécurité routière : les chiffres clés de l'année 2010 » (juillet 2011) publié par l'observatoire national interministériel de la sécurité routière (ONISR).

### la multifactorialité

Parmi les accidents avec alcool, **39% des accidents corporels** et **64% des accidents mortels** présentent un second facteur (vitesse, drogue ou ceinture) ; même constat concernant les accidents avec stupéfiants, **59% des accidents corporels** et **50% des accidents mortels** comportent un second facteur.

Direction Départementale des Territoires de la Marne (DDT)  
Observatoire départemental de la sécurité routière  
40 boulevard Anatole France - BP 60554  
51022 Châlons-en-Champagne cedex  
Tél : 03 26 70 80 00  
Fax : 03 26 70 80 01  
Site : [www.marne.developpement-durable.gouv.fr](http://www.marne.developpement-durable.gouv.fr)  
Mél : [ddt@marne.gouv.fr](mailto:ddt@marne.gouv.fr)

document accessible au téléchargement au format pdf sur le site Internet de la Direction Départementale des Territoires :

[www.marne.developpement-durable.gouv.fr](http://www.marne.developpement-durable.gouv.fr)

puis Grand public / Sécurité routière / Accidentologie départementale



Ce dépliant a été imprimé avec des encres végétales sur du papier qui adopte les protocoles du programme de reconnaissance des certifications forestières (PEFC) et du Conseil de Soutien de la Forêt (FSC).

Châlons-en-Champagne,  
septembre 2011

**SÉCURITÉ ROUTIÈRE**  
**TOUS RESPONSABLES**



PRÉFET  
DE LA MARNE



PRÉFET  
DE LA MARNE

**SÉCURITÉ ROUTIÈRE**  
**TOUS RESPONSABLES**

DIRECTION DÉPARTEMENTALE  
DES TERRITOIRES DE LA MARNE

## OBSERVATOIRE DÉPARTEMENTAL DE LA SÉCURITÉ ROUTIÈRE

### Accidents de la route

### dans le département de la Marne

### Les grandes données

# 2010



conception graphique et réalisation : Jérôme Dufour DDT51/SSPRNTR/PRR/ODSR