



**PRÉFET
DE LA MARNE**

Liberté
Égalité
Fraternité

Direction départementale
des territoires

Plan d'Actions Opérationnel Territorialisé (PAOT)

Un outil opérationnel pour
restaurer la qualité de l'eau et préserver la ressource pour la
Communauté de Communes de Vitry, Champagne et Der.

Édito

Restaurer les masses d'eau et préserver la ressource, tant du point de vue qualitatif que quantitatif est un défi à relever collectivement, en particulier dans le contexte de changement climatique que nous connaissons.

Ce document synthétise les pressions qui s'exercent sur les milieux aquatiques et recense les actions de l'ensemble des acteurs du territoire engagés

pour le retour au bon état de ces masses d'eau.

Parmi ces acteurs, les intercommunalités jouent un rôle clef.

D'une part, elles agissent pour réduire voire supprimer les pressions qui s'exercent sur les eaux de surface et souterraines, et, d'autre part, elles engagent des actions, objet de ce PAOT, visant à reconquérir les milieux.

Je veux saluer ici cet engagement, essentiel pour répondre à ces enjeux et remercier tous les acteurs (EPCIs, gémapiens, syndicats de rivière, communes, Agence de l'Eau Seine-Normandie...) qui partagent et déclinent ce plan d'actions.

Henri PRÉVOST,
Préfet de la Marne

Origines du PAOT

DCE



1 Réglementation européenne, la Directive Cadre sur l'Eau (DCE) entre en vigueur en 2000. La DCE a pour objectif le retour au bon état des masses d'eau de surface et souterraines.

La DCE visait le retour au bon état des masses d'eau à l'horizon 2015, mais l'objectif n'est pas atteint. Le cycle 2022-2027 est le dernier pour l'atteindre.

SDAGE



Bassin Seine Normandie

2 Pour répondre à la DCE, les objectifs assignés aux masses d'eau (petits bassins versants) et leurs échéances sont définis dans des Schémas Directeurs d'Aménagement et de Gestion des Eaux (SDAGE). Ces plans de gestion sont établis à l'échelle des grands bassins.

Le département de la Marne est inclus entièrement dans le bassin Seine-Normandie.

PdM



3 Les Programmes de Mesures (PdM), qui découlent des SDAGE, donnent les grandes orientations en matière d'actions à réaliser à l'échelle des unités hydrographiques. Ils sont validés par le Préfet de bassin pour une durée de six ans.

Le département de la Marne est soumis au PdM du bassin Seine-Normandie.

PAOT



4 Le PdM est décliné en actions concrètes dans le Plan d'Actions Opérationnel Territorialisé (PAOT). Le PAOT est élaboré par les services de la MISEN après concertation avec l'ensemble des acteurs de l'eau du territoire (EPCIs, gémapiens...).

Dans la Marne, le PAOT 2022-2027 a été approuvé le 29 novembre 2022.

État des masses d'eau de surface et pressions associées

Pour être en bon état, une masse d'eau de surface doit être à la fois en bon état écologique et en bon état chimique.

Bon état écologique : biologie (organismes aquatiques) et physico-chimie (PH, oxygène, salinité...) satisfaisantes.

Bon état chimique : concentration inférieure aux seuils de certains métaux, hydrocarbures, solvants...

État écologique

État chimique

État global

7 en bon état

7 en état moyen

2 en mauvais état

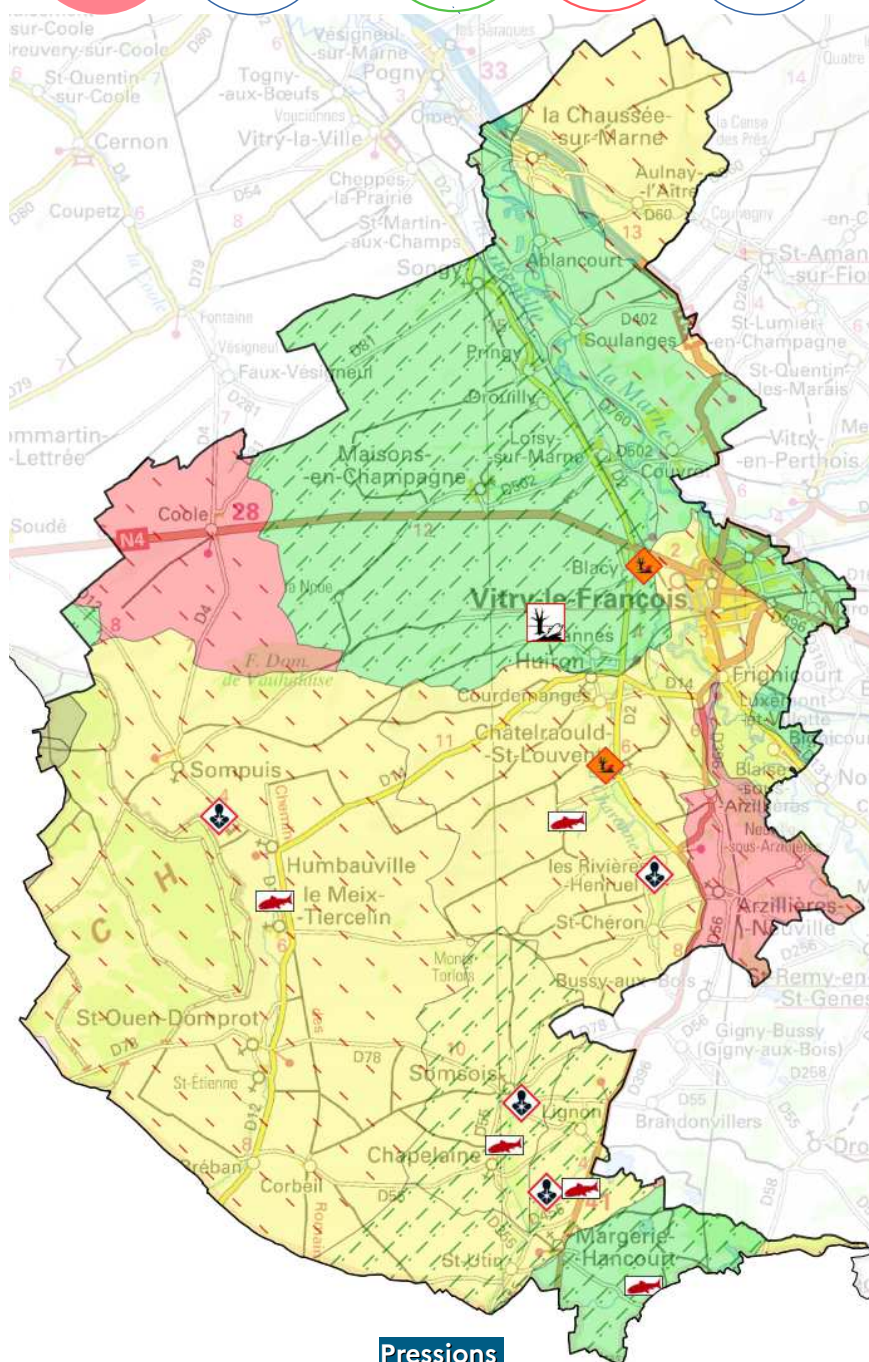
2 en état inconnu

5 en bon état

11 en mauvais état

2 en état inconnu

3 en bon état



Pressions



Macro-polluants



Hydromorphologie



Phytosanitaires



Micropolluants

Actions sur les masses d'eau de surface

Les actions mises en œuvre ont pour principal objectif le retour au bon état des masses d'eau. Elles recouvrent une multitude de domaines, de la lutte contre l'érosion des sols à la restauration de la continuité écologique en passant par l'assainissement.

29 actions, ventilées comme suit :



Réseaux assainissement
< 2000 E.H. ²

7



Mise en conformité
STEU ¹

5



Restauration
continuité écologique

7



Restauration classique
milieux aquatiques

1



Restauration
Zones Humides

2



Entretien
Zones Humides

2



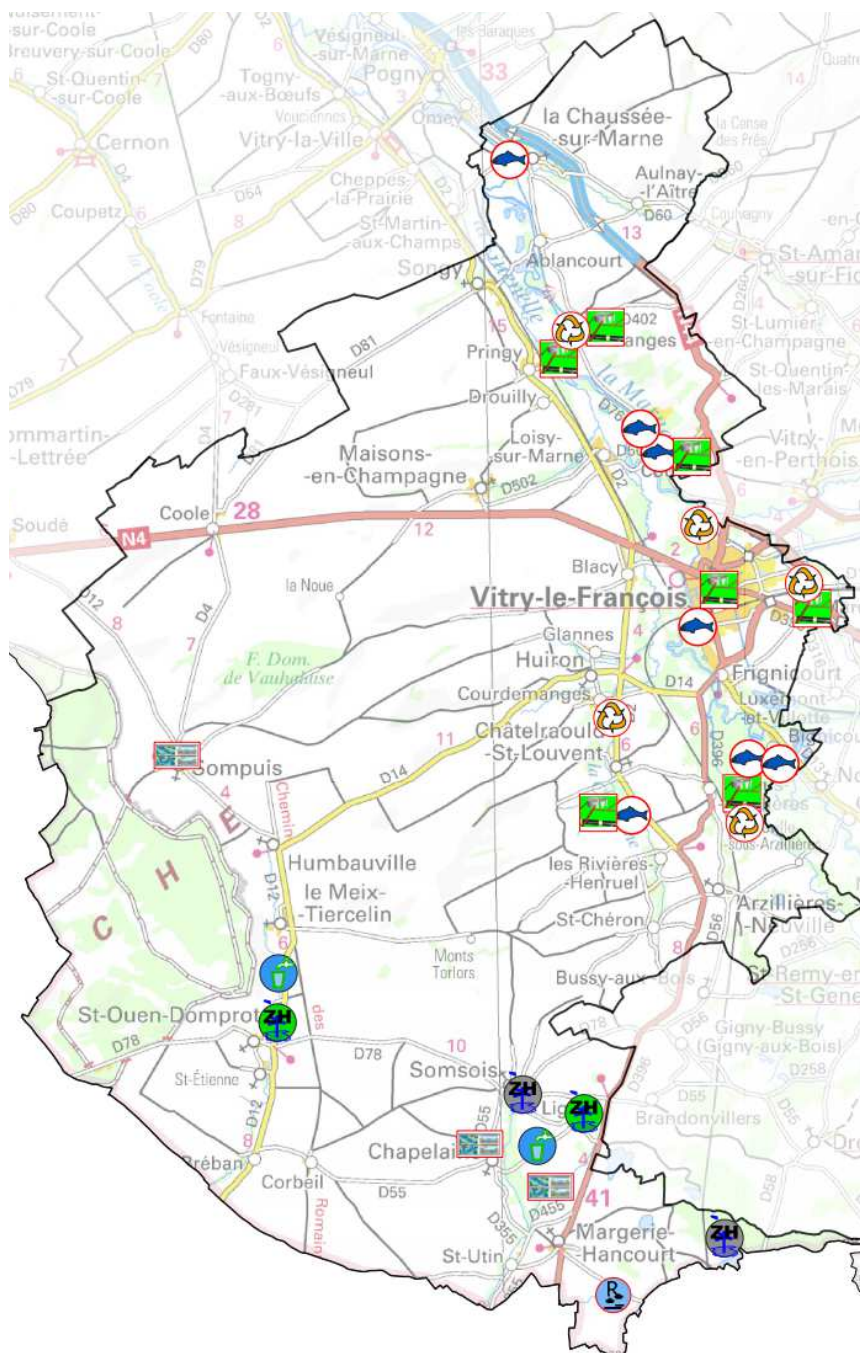
Économie d'eau
Agriculture

2



Restauration de grande
ampleur des milieux
aquatiques

3



1 : Station de traitement des eaux usées
2 : Équivalent Habitant

État des masses d'eau souterraines et pressions associées

Pour être en bon état, une masse d'eau souterraine doit être à la fois en bon état chimique et en bon état quantitatif.

Bon état chimique : concentration inférieure aux seuils de certains métaux, hydrocarbures, solvants...

Bon état quantitatif : volumes prélevés ne dépassant pas la capacité de renouvellement et préservant l'alimentation en eau des écosystèmes de surface.

La totalité du département de la Marne est classé en zone vulnérable Nitrates et 22 captages sont concernés par le pré-contentieux européen sur les Nitrates.

État chimique

1 en bon état

3 en état médiocre

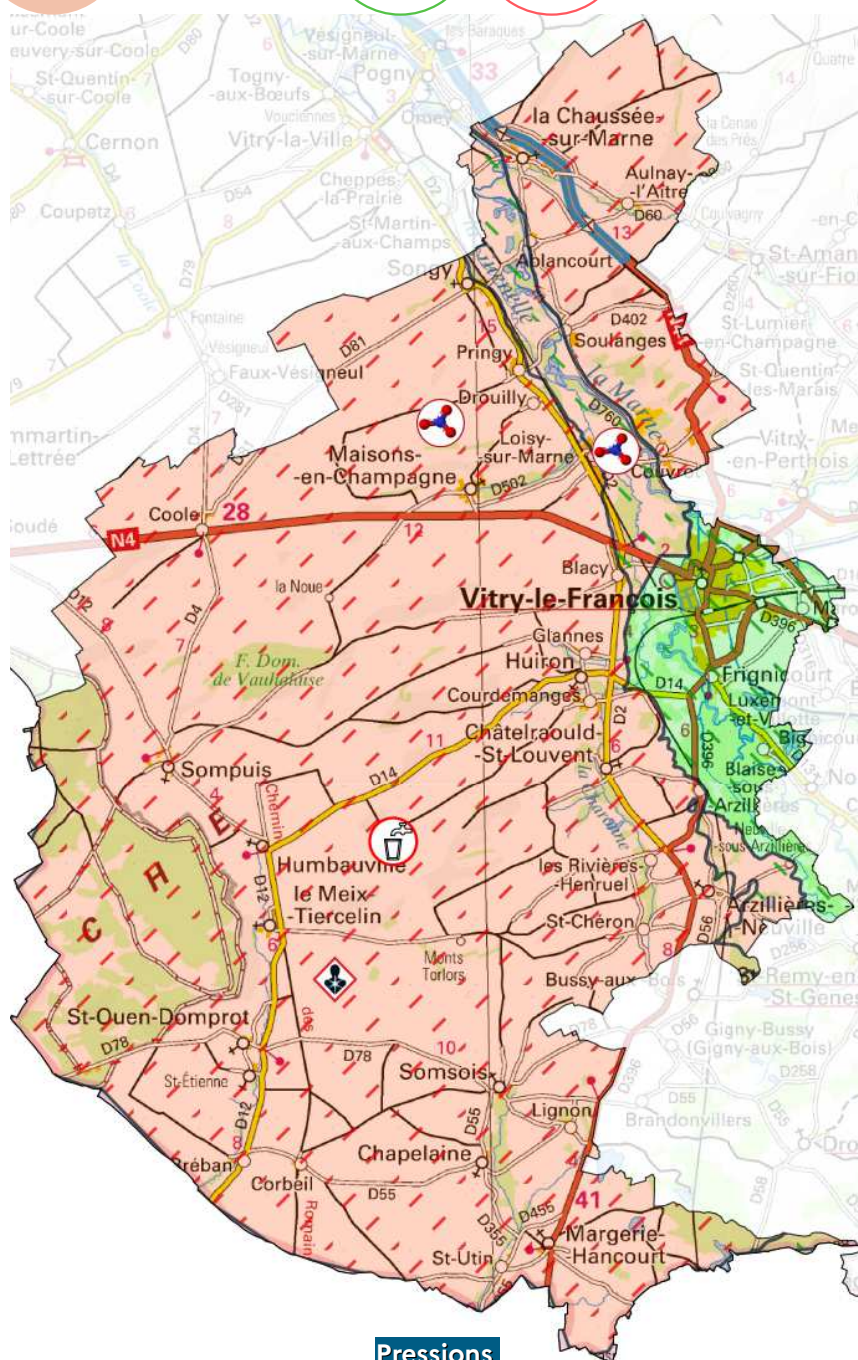
État quantitatif

3 en bon état

1 en État médiocre

État global

1 en bon état



Pressions



Nitrates



Phytosanitaires



Prélèvements

Actions sur les masses d'eau souterraines

Les pressions exercées sur les masses d'eau souterraines du département de la Marne sont multiples. Pour y faire face, des actions en lien notamment avec les aires d'alimentations de captages et leurs captages prioritaires ou sensibles associés sont mises en œuvre. Ces actions sont cartographiées ci-après et réparties selon les masses d'eau auxquelles elles sont rattachées.

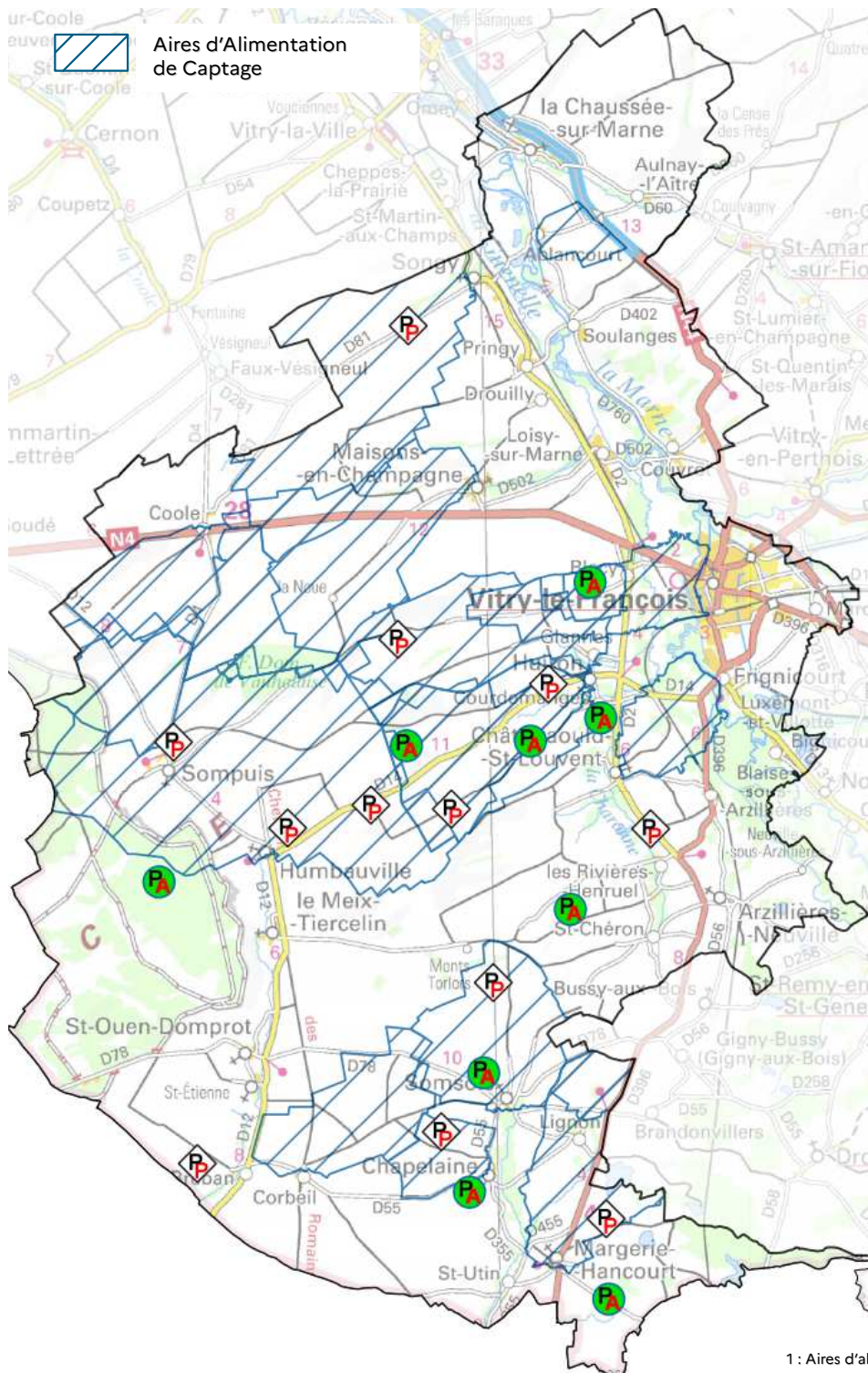
21 actions, ventilées comme suit :



Mise en œuvre de pratiques pérennes



Élaboration d'un plan d'actions AAC¹



1 : Aires d'alimentation de captages

Tableau récapitulatif des actions sur les masses d'eau de surface recensées sur le territoire de la Communauté de Communes de Vitry, Champagne et Der.

NOM_M_EAU	ACTION	PILOTE	MAITRE_OUV	AVANCEMENT
Le Meldançon de sa source au confluent de l'Aube (exclu)	Travaux de renaturation de cours d'eau	AESN	CC Vitry, Champagne et Der	
	Zonage des zones humides, protection et travaux de restauration	AESN	CC Vitry, Champagne et Der	
Le Puits de sa source au confluent de l'Aube (exclu)	Économie d'eau	AESN	SDDEA Aube	
	Travaux de renaturation de cours d'eau	AESN	CC Vitry, Champagne et Der	
	Zonage des zones humides, protection et travaux de restauration	AESN	CC Vitry, Champagne et Der	
Ruisseau Fossé des Marais	Travaux de renaturation de cours d'eau	AESN	CC Vitry, Champagne et Der	
	Zonage des zones humides, protection et travaux de restauration	AESN	CC Vitry, Champagne et Der	
Ruisseau le Sois	Économie d'eau	AESN	CC Vitry, Champagne et Der	
	Travaux de renaturation de cours d'eau	AESN	CC Vitry, Champagne et Der	
	Zonage des zones humides, protection et travaux de restauration	AESN	CC Vitry, Champagne et Der	
L'Isson de sa source au confluent de la Marne (exclu)	Travaux de mise en conformité des réseaux de Blaise-sous-Arzillières à la suite de l'étude diagnostic	DDT	CC Vitry, Champagne et Der	initié
	Travaux de mise en conformité de la STEU de Blaise-sous-Arzillières à la suite de l'étude diagnostic	DDT	CC Vitry, Champagne et Der	initié
La Marne du confluent de la Blaise (exclu) au confluent de la Saulx (exclu)	Étude RCE (ROE 15583) en 2025 puis travaux en 2027	DDT	S3M	
	Étude RCE (ROE 15685) en 2025 puis travaux en 2027	DDT	S3M	
	Étude RCE (ROE 15688) en 2025 puis travaux en 2027	DDT	S3M	
	Travaux de mise en conformité des réseaux de Vitry-le-François à la suite de l'étude diagnostic	DRIEAT	CC Vitry, Champagne et Der	prévisionnel
	Travaux de mise en conformité de la STEU de Vitry-le-François	DRIEAT	CC Vitry, Champagne et Der	prévisionnel
La Chéronne	Prospection et diagnostic réalisés en 2021 ; Travaux d'entretien en 2022 ; Travaux de restauration en 2023 (aucun gestionnaire précédemment)	DDT	S3M	
	Réhabilitation des réseaux de Courdemanges	DDT	CC Vitry, Champagne et Der	
	Diagnostic du système d'assainissement de Courdemanges	DDT	CC Vitry, Champagne et Der	
La Marne du confluent de la Saulx (exclu) au confluent de la Somme Soude (exclu)	Travaux RCE à Couvrot (ROE 56284 barrage)	DDT	S3M	
	Travaux RCE à La-Chaussée-sur-Marne (ROE 104209 pont)	DDT	S3M	
	Travaux RCE à Couvrot (ROE 104219 pont)	DDT	S3M	
	Travaux d'investissement du système d'assainissement de Pringy, Drouilly et Songy	DRIEAT	CC Vitry, Champagne et Der	
	Travaux de mise en conformité des réseaux de Soulanges à la suite de l'étude diagnostic	DRIEAT	CC Vitry, Champagne et Der	prévisionnel
	Travaux de mise en conformité de la STEU de Soulanges à la suite de l'étude diagnostic	DRIEAT	CC Vitry, Champagne et Der	prévisionnel
	Travaux de réhabilitation des réseaux à Couvrot et raccordement à Vitry-le-François	DRIEAT	CC Vitry, Champagne et Der	prévisionnel
Ruisseau de Villotte	Travaux de réhabilitation des réseaux à Marolles à la suite de l'étude diagnostic	DDT	CC Vitry, Champagne et Der	initié
	Raccordement de la STEU de Marolles à la STEU de Vitry-le-François	DDT	CC Vitry, Champagne et Der et Véolia	initié

Tableau récapitulatif des actions sur les masses d'eau souterraines recensées sur le territoire de la Communauté de Communes de Vitry, Champagne et Der.

NOM_ME	ACTION	PILOTE	MAITRE_OUV	AVANCEMENT
CRAIE DE CHAMPAGNE SUD ET CENTRE	051_Mettre en place des pratiques pérennes_BSS000ULJZ (X12)	AESN		
CRAIE DE CHAMPAGNE SUD ET CENTRE	051_Elaboration plan d'action AAC_BSS000ULJZ (X9)	AESN		

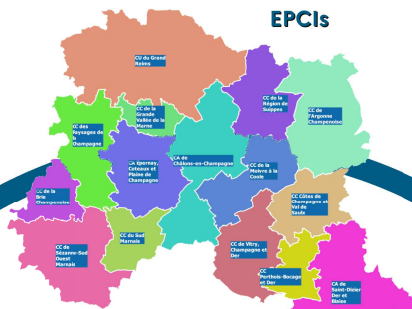


**PRÉFET
DE LA MARNE**

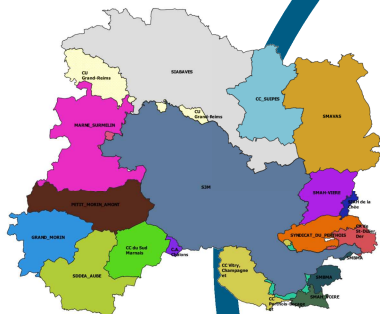
*Liberté
Égalité
Fraternité*

Direction départementale
des territoires

EPCIs



Gémapiens*



Communes



**Retrouver le bon état
des masses d'eau :
L'objectif commun des
acteurs du territoire**

Services de l'État

**PRÉFET
DE LA MARNE**

*Liberté
Égalité
Fraternité*



Agence de l'eau

**eau
seine
NORMANDIE**

ÉTABLISSEMENT PUBLIC DE L'ÉTAT

* acteurs qui assurent la compétence de la gestion de l'eau, des milieux aquatiques et de la prévention des inondations

Préfecture de la Marne

17-19 rue Carnot
51000 Châlons-en-Champagne

**Direction départementale des territoires
de la Marne**

40 boulevard Anatole France
51022 Châlons-en-Champagne Cedex

Directeur de publication :

Sylvestre DELCAMBRE

Mise en page :

Marie GAELLE, en lien avec la DDT 52

Conception technique, rédaction :

DDT51/SE/Philippe BIERMANN

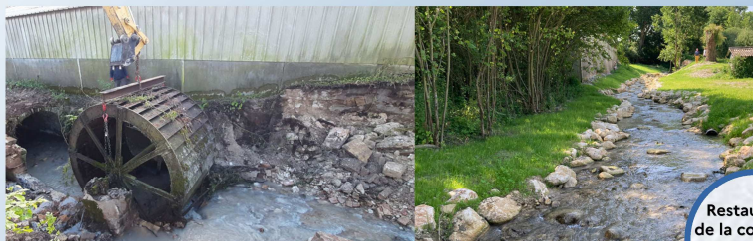
Crédit photos :

- SMAVAS ;
- SIABAVES.

Un contact à votre écoute :

Philippe BIERMANN (03 26 70 81 78)
ddt-se-pe@marne.gouv.fr

Actions (avant-après) réalisées dans le département de la Marne.



Restauration
de la continuité
écologique à
Somme-Yèvre



Reméandrage,
renaturation
à Jonchery-
sur-Vesle

Des outils pour aller plus loin : Data_Grand_Est_Tableau_Outil_visualisation / Outil_cartographique_actions PAOTs_Grand_Est