



**PRÉFET
DE LA MARNE**

Liberté
Égalité
Fraternité

Direction départementale
des territoires

Plan d'Actions Opérationnel Territorialisé (PAOT)

Un outil opérationnel pour
restaurer la qualité de l'eau et préserver la ressource pour la
Communauté de Communes des Paysages de Champagne.

Édito

Restaurer les masses d'eau et **préserver** la ressource, tant du point de vue qualitatif que quantitatif est un **défi à relever collectivement**, en particulier dans le contexte de changement climatique que nous connaissons.

Ce document synthétise les **pressions** qui s'exercent **sur les milieux aquatiques** et recense les **actions** de l'ensemble des acteurs du territoire engagés

pour le **retour au bon état** de ces masses d'eau.

Parmi ces acteurs, les **intercommunalités** jouent un rôle clef.

D'une part, elles agissent pour réduire voire supprimer les pressions qui s'exercent sur les eaux de surface et souterraines, et, d'autre part, elles engagent des actions, objet de ce PAOT, visant à reconquérir les milieux.

Je veux saluer ici cet engagement, essentiel pour répondre à ces enjeux et **remercier tous les acteurs** (EPCIs, gémapiens, syndicats de rivière, communes, Agence de l'Eau Seine-Normandie...) qui partagent et déclinent ce plan d'actions.

Henri PRÉVOST,
Préfet de la Marne

Origines du PAOT

DCE



1 Réglementation européenne, la Directive Cadre sur l'Eau (DCE) entre en vigueur en 2000. La DCE a pour objectif le retour au bon état des masses d'eau de surface et souterraines.

La DCE visait le retour au bon état des masses d'eau à l'horizon 2015, mais l'objectif n'est pas atteint. Le cycle 2022-2027 est le dernier pour l'atteindre.

SDAGE



Bassin Seine Normandie

2 Pour répondre à la DCE, les objectifs assignés aux masses d'eau (petits bassins versants) et leurs échéances sont définis dans des Schémas Directeurs d'Aménagement et de Gestion des Eaux (SDAGE). Ces plans de gestion sont établis à l'échelle des grands bassins.

Le département de la Marne est inclus entièrement dans le bassin Seine-Normandie.

PdM



3 Les Programmes de Mesures (PdM), qui découlent des SDAGE, donnent les grandes orientations en matière d'actions à réaliser à l'échelle des unités hydrographiques. Ils sont validés par le Préfet de bassin pour une durée de six ans.

Le département de la Marne est soumis au PdM du bassin Seine-Normandie.

PAOT



4 Le PdM est décliné en actions concrètes dans le Plan d'Actions Opérationnel Territorialisé (PAOT). Le PAOT est élaboré par les services de la MISEN après concertation avec l'ensemble des acteurs de l'eau du territoire (EPCIs, gémapiens...).

Dans la Marne, le PAOT 2022-2027 a été approuvé le 29 novembre 2022.

État des masses d'eau de surface et pressions associées

Pour être en bon état, une masse d'eau de surface doit être à la fois en bon état écologique et en bon état chimique.

Bon état écologique : biologie (organismes aquatiques) et physico-chimie (PH, oxygène, salinité...) satisfaisantes.

Bon état chimique : concentration inférieure aux seuils de certains métaux, hydrocarbures, solvants...

État écologique

6 en bon état

10 en état moyen

3 en état médiocre

3 en mauvais état

1 en état inconnu

État chimique

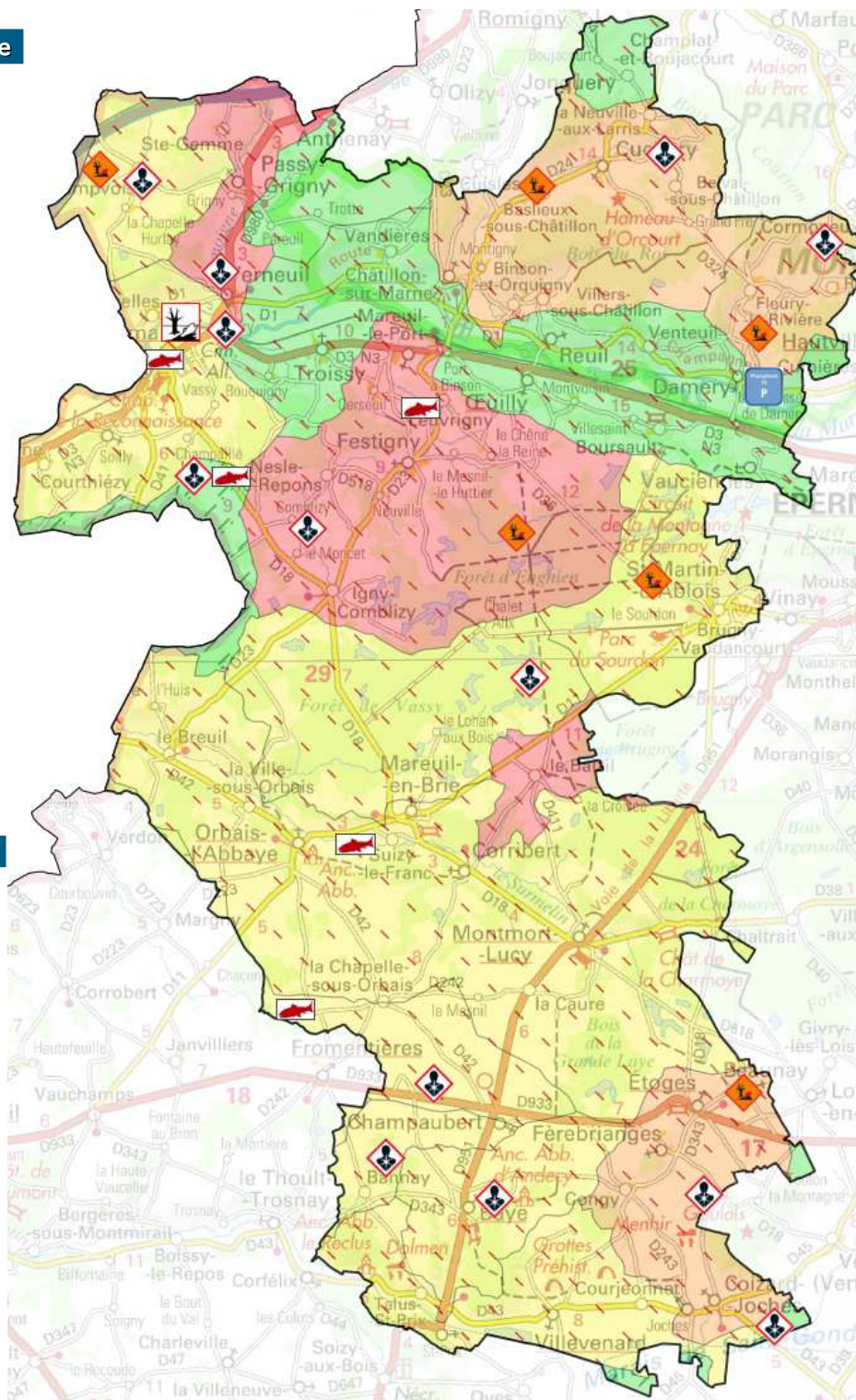
2 en bon état

20 en mauvais état

1 en état inconnu

État global

2 en bon état



Pressions



Micropolluants



Macro-polluants



Phosphore



Phytosanitaires

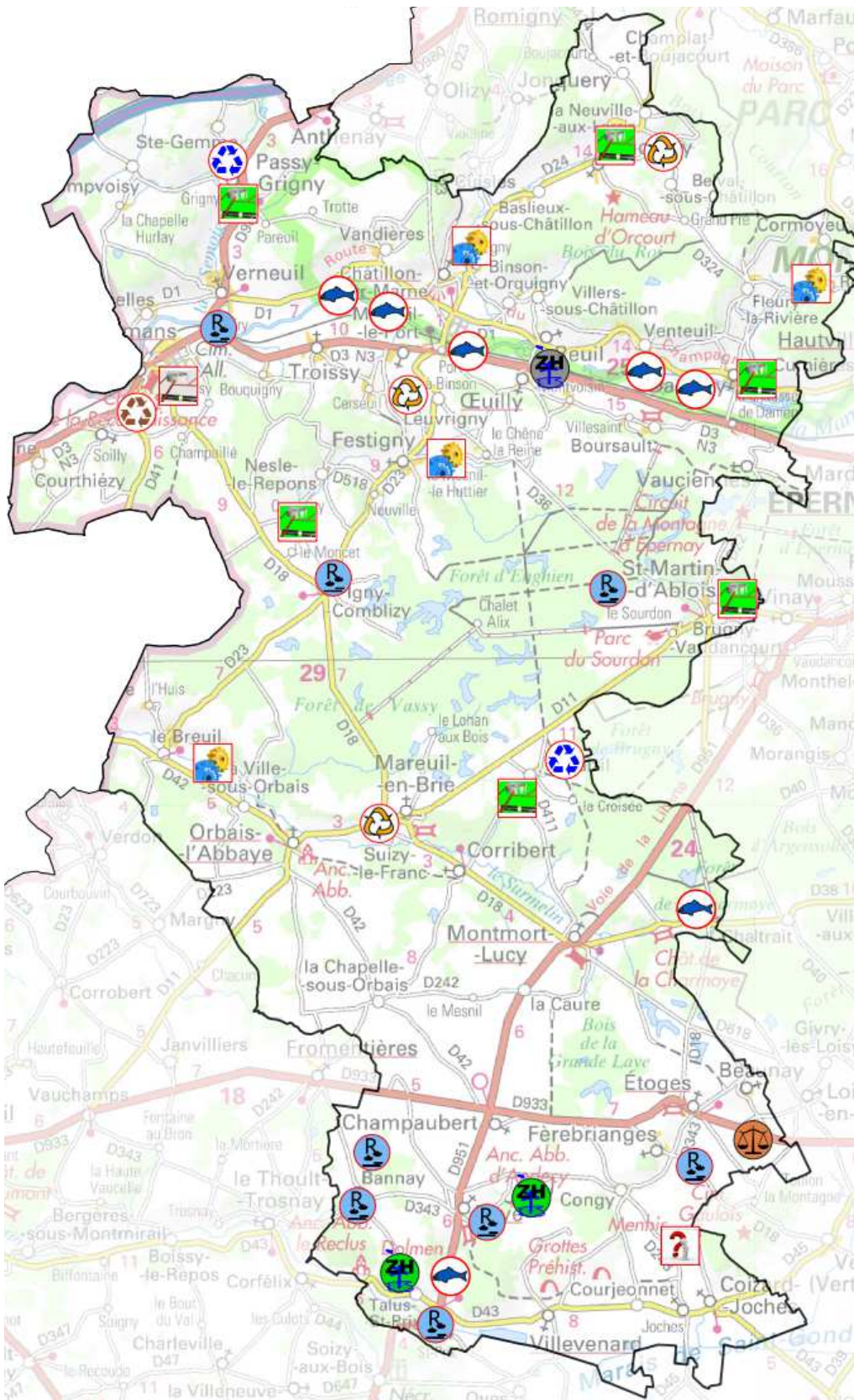



Hydromorphologie

Actions sur les masses d'eau de surface

Les actions mises en œuvre ont pour principal objectif le retour au bon état des masses d'eau. Elles recouvrent une multitude de domaines, de la lutte contre l'érosion des sols à la restauration de la continuité écologique en passant par l'assainissement.

37 actions, ventilées comme suit :



-  Restauration des milieux aquatiques **8**
-  Restauration Zones Humides **1**
-  Entretien Zones Humides **2**
-  Restauration de la continuité écologique **7**
-  Élaboration d'un plan d'action érosion **1**
-  Mise en œuvre d'un plan d'action érosion **4**
-  Nouvelle STEU ¹ < 2000 E.H. ² **2**
-  Mise en conformité STEU **3**
-  Nouvelle STEU > 2000 E.H. **1**
-  Réseaux assainissement < 2000 E.H. **6**
-  Réseaux assainissement > 2000 E.H. **1**
-  Équilibre sédimentaire **1**

1 : Station de traitement des eaux usées
2 : Équivalent Habitant

État des masses d'eau souterraines et pressions associées

Pour être en bon état, une masse d'eau souterraine doit être à la fois en bon état chimique et en bon état quantitatif.

Bon état chimique : concentration inférieure aux seuils de certains métaux, hydrocarbures, solvants...

Bon état quantitatif : volumes prélevés ne dépassant pas la capacité de renouvellement et préservant l'alimentation en eau des écosystèmes de surface.

La totalité du département de la Marne est classé en zone vulnérable Nitrates et 22 captages sont concernés par le pré-contentieux européen sur les Nitrates.

État chimique

5 en
État
médiocre

0 en
bon état

État quantitatif

4 en
bon état

1 en
état
médiocre

État global

0 en
bon état



Pressions

 Phytosanitaires

 Nitrates

 Prélèvements

Actions sur les masses d'eau souterraines

Les pressions exercées sur les masses d'eau souterraines du département de la Marne sont multiples. Pour y faire face, des actions en lien notamment avec les aires d'alimentations de captages et leurs captages prioritaires ou sensibles associés sont mises en œuvre. Ces actions sont cartographiées ci-après et réparties selon les masses d'eau auxquelles elles sont rattachées.

25 actions, ventilées comme suit :

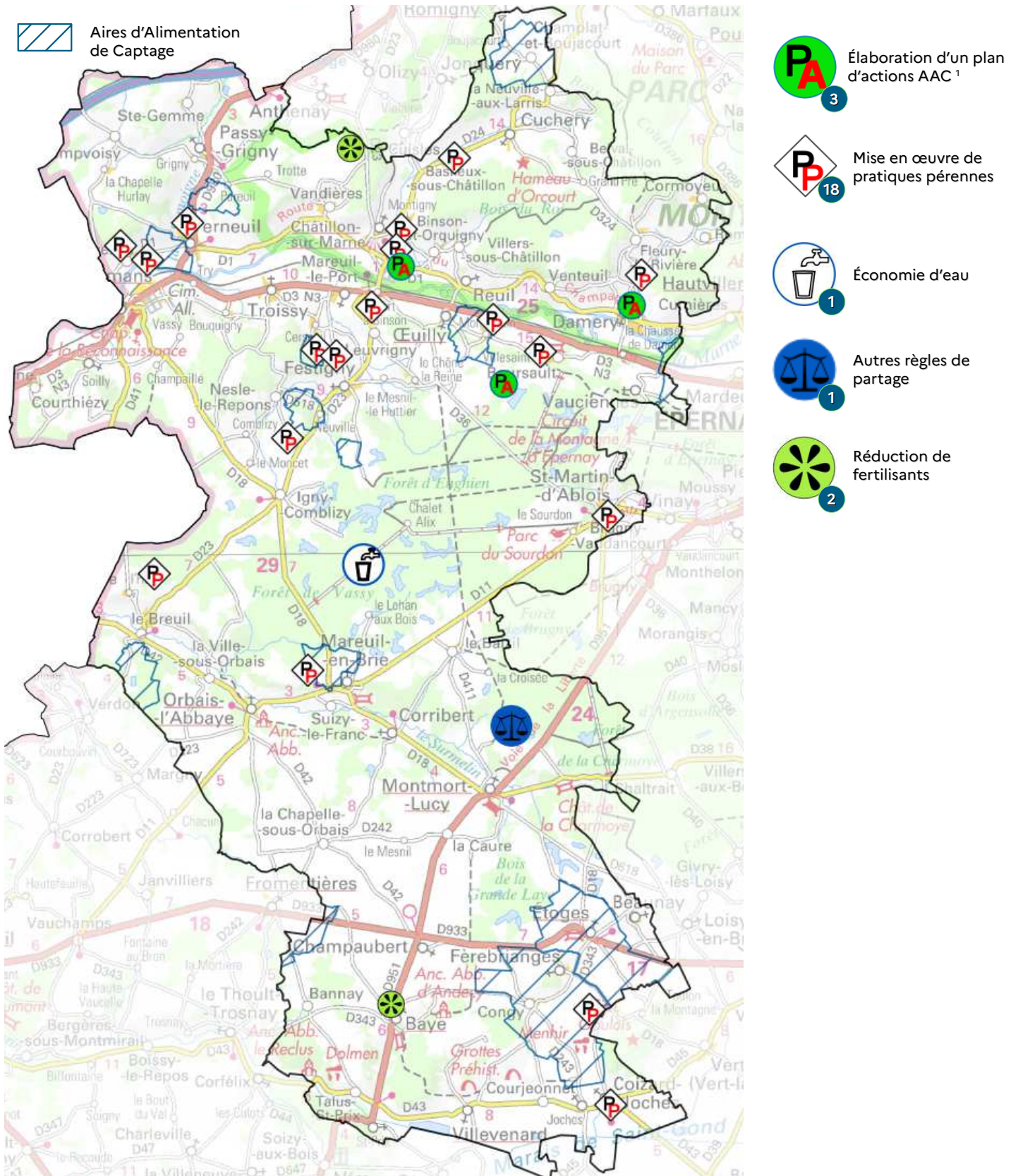


Tableau récapitulatif des actions sur les masses d'eau de surface recensées sur le territoire de la Communauté de Communes des paysages de Champagne.

NOM_M_EAU	ACTION	PILOTE	MAITRE_OUV	AVANCEMENT
La Marne du confluent de la Semoigne (exclu) au confluent de l'Ourq (exclu)	Travaux de renaturation de cours d'eau	AESN	Syndicat mixte Marne Surlmelin	
	Travaux de construction d'une nouvelle STEU à Dormans	DRIEAT	CC des Paysages de la Champagne	engagé
	Travaux de réhabilitation des réseaux de Dormans à la suite de l'étude diagnostic	DRIEAT		engagé
La Marne du confluent de la Somme Soude (exclu) au confluent de la Semoigne (exclu)	Travaux d'entretien des ZH	DRIEAT	S3M jusqu'à Cumières, puis Marne Surlmelin	
	CTEC en cours de validation / Programme d'entretien en cours / DIG d'entretien validée en 2020-21	DRIEAT	Syndicat mixte Marne Surlmelin	
	Travaux RCE à Damery (ROE 3103 barrage)	DDT		
	Travaux RCE à Damery Vanteuil (ROE 3104 écluse n°2)	DDT		
	Travaux RCE à Vandière (ROE 3105 écluse n°3)	DDT		
	Travaux RCE à Vandières (ROE 3107 barrage)	DDT		
La Semoigne de sa source au confluent de la Marne (exclu)	Travaux de reconstruction d'une nouvelle STEU à Passy Grigny	DDT	CC des Paysages de la Champagne	initié
	Travaux de réhabilitation des réseaux de Passy Grigny à la suite de l'étude diagnostic	DDT		initié
Le Cubry de sa source au confluent de la Marne	Travaux de renaturation de cours d'eau	AESN	S3M	
	Travaux de réhabilitation des réseaux à Saint-Martin d'Ablois	DDT	CC des Paysages de la Champagne	engagé
Le Surlmelin de sa source au confluent de la Dhuis (exclu)	3 actions de continuité à réaliser sur les affluents / Descente aménagée pour limiter le bétail dans le lit / Étude de continuité écologique en cours	DDT	Syndicat mixte Marne Surlmelin	
	Mise en œuvre plan d'actions érosion	AESN	Commune/EPCI/ASA/ GEMAprien	
	Réduire l'impact des rejets de la STEU de Suizy le Franc	DDT	CC des Paysages de la Champagne	prévisionnel
Ru de Brunet	Mise en œuvre plan d'actions érosion	AESN	Commune/EPCI/ASA/ GEMAprien	
	Travaux de réhabilitation des réseaux de Damery à la suite de l'étude diagnostic	DRIEAT	CC des Paysages de la Champagne	
Ru de Faverolles	Travaux de réhabilitation des réseaux de Le Baizil à la suite de l'étude diagnostic	DDT		initié
	Travaux de création d'une nouvelle STEU à Le Baizil	DDT		initié
Ruisseau Belval	Mise en œuvre plan d'actions érosion	AESN	Commune/EPCI/ASA/ GEMAprien	
	Travaux de réhabilitation des réseaux de La Neuville aux Larris	DDT	CC des Paysages de la Champagne	engagé
	Travaux de reconstruction d'une nouvelle STEU à La Neuville aux Larris	DDT		terminé
Ruisseau le Flagot	Travaux de renaturation de cours d'eau	AESN	S3M	
	Mise en œuvre plan d'action érosion	AESN	Commune/EPCI/ASA/ GEMAprien	
	Travaux de réhabilitation des réseaux Mareuil-le-Port à la suite de l'étude diagnostic	DRIEAT	CC des Paysages de la Champagne	prévisionnel
	Travaux de construction d'une nouvelle STEU à Mareuil-le-Port à la suite de l'étude diagnostic	DRIEAT	CC des Paysages de la Champagne	prévisionnel
Le Petit Morin de sa source au confluent du ru de Bannay (inclus)	Entretien de la végétation rivulaire et traitement des embâcles au niveau des communes de Talux-St-Prix, Corfélix, Le Thoult-Trosnay et Villevénard sur 675ml. 2023-2025	AESN	Syndicat du bassin versant du Petit Morin Amont	
	Préservation et classement de ZH au PLUI à Reuves. 2023-2025	DDT	Commune ou EPCI	
Ru aux Renards	Mise en place de plantations au niveau des communes de Champaubert/Baye sur 850ml	AESN	Syndicat du bassin versant du Petit Morin Amont et/ou propriétaire	
	Mise en place 6 abreuvoirs rustiques au niveau des communes de Bannay et du Thoult-Trosnay	AESN		

Actions sur les masses d'eau de surface recensées sur le territoire de la Communauté de Communes des paysages de Champagne (suite et fin).

NOM_M_EAU	ACTION	PILOTE	MAITRE_OUV	AVANCEMENT
Ru de Maurupt	Action n°1 : Mise en place de 2 abreuvoirs au niveau de la commune de Baye. 2023-2030	AESN		
	Étude de suppression de l'ouvrage ROE et renaturation du profil en long au niveau de la commune de Baye. 2023-2030	DDT	Syndicat du bassin versant du Petit Morin Amont	
	Préservation des ZH sur la commune de Baye	AESN		
Ruisseau de Cubersault	Élaborer un plan d'actions érosion	AESN	Commune/EPCI/ASA/ GEMAprien	
	Action n°1 : mise en place de plantations 5 600ml, au niveau des communes de Etoges, Beaunay, Vert-Toulon, Fèrebrianges et Congy	AESN	Syndicat du bassin versant du Petit Morin Amont et/ou propriétaire	
	Action n°2 : Lutte contre l'incision du lit avec recharge granulométrique sur 200ml, au niveau de la commune d'Etoges	AESN	Syndicat du bassin versant du Petit Morin Amont	

Tableau récapitulatif des actions sur les masses d'eau souterraines recensées sur le territoire de la Communauté de Communes des paysages de Champagne.

NOM_ME	ACTION	PILOTE	MAITRE_OUV	AVANCEMENT
TERTIAIRE DU BRIE-CHAMPIGNY ET DU SOISSONNAIS	051_Réduction des apports de fertilisants - Directive nitrates	DDT/DRAAF/ DREAL/DETSPP	CC Paysages de la Champagne	
TERTIAIRE DU BRIE-CHAMPIGNY ET DU SOISSONNAIS	051_Mettre en place des pratiques pérennes_BSS000PRVY (X8)	DDT	CC Paysages de la Champagne	
TERTIAIRE DU BRIE-CHAMPIGNY ET DU SOISSONNAIS	051_Elaboration plan d'action AAC_BSS000LTNS	AESN	CC Paysages de la Champagne	
TERTIAIRE DU BRIE-CHAMPIGNY ET DU SOISSONNAIS	051_Economie d'eau - Industries et artisanat	AESN	CC Paysages de la Champagne	
TERTIAIRE DU BRIE-CHAMPIGNY ET DU SOISSONNAIS	051_Autres règles de partage	AESN	CC Paysages de la Champagne	
EOCENE DU BASSIN VERSANT DE L'OURCQ	051_Réduction des apports de fertilisants - Directive nitrates	DDT/DRAAF/ DREAL/DETSPP	CC Paysages de la Champagne	
EOCENE DU BASSIN VERSANT DE L'OURCQ	051_Mettre en place des pratiques pérennes_BSS000LTMQ (X3)	AESN	CC Paysages de la Champagne	
CRAIE DE CHAMPAGNE SUD ET CENTRE	051_Mettre en place des pratiques pérennes_BSS000PSWB (X6)	AESN	CC Paysages de la Champagne	
CRAIE DE CHAMPAGNE SUD ET CENTRE	051_Elaboration plan d'action AAC_BSS000LTYB	DDT	CC Paysages de la Champagne	
CRAIE DE CHAMPAGNE SUD ET CENTRE	051_Elaboration plan d'action AAC_BSS000LTPT	DDT	CC Paysages de la Champagne	
ALLUVIONS DE LA MARNE	051_Mettre en place des pratiques pérennes_BSS000LTAN	AESN	CC Paysages de la Champagne	



**PRÉFET
DE LA MARNE**

*Liberté
Égalité
Fraternité*

Direction départementale
des territoires

EPCI's



Gémapiens*



Communes



**Retrouver le bon état
des masses d'eau :
L'objectif commun des
acteurs du territoire**

Services de l'État

**PRÉFET
DE LA MARNE**

*Liberté
Égalité
Fraternité*



Agence de l'eau

**eau
seine
NORMANDIE**

ÉTABLISSEMENT PUBLIC DE L'ÉTAT

* acteurs qui assurent la compétence de la gestion de l'eau, des milieux aquatiques et de la prévention des inondations

Préfecture de la Marne
17-19 rue Carnot
51000 Châlons-en-Champagne

**Direction départementale des territoires
de la Marne**
40 boulevard Anatole France
51022 Châlons-en-Champagne Cedex

Directeur de publication :
Sylvestre DELCAMBRE

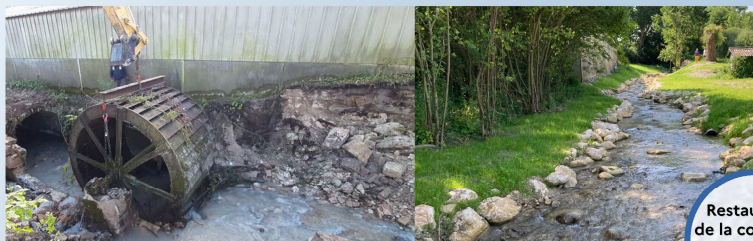
Mise en page :
Marie GAELLE, en lien avec la DDT 52

Conception technique, rédaction :
DDT51/SE/Philippe BIERMANN

Crédit photos :
• SMAVAS ;
• SIABAVES.

Un contact à votre écoute :
Philippe BIERMANN (03 26 70 81 78)
ddt-se-pe@marne.gouv.fr

Actions (avant-après) réalisées dans le département de la Marne.



Restauration
de la continuité
écologique à
Somme-Yèvre



Reméandrage,
renaturation
à Jonchery-
sur-Vesle

Des outils pour aller plus loin : [Data_Grand_Est_Tableau_Outil_visualisation](#) / [Outil_cartographique_actions_PAOTs_Grand_Est](#)