



**PRÉFET
DE LA MARNE**

Liberté
Égalité
Fraternité

Direction départementale
des territoires

Plan d'Actions Opérationnel Territorialisé (PAOT)

Un outil opérationnel pour
restaurer la qualité de l'eau et préserver la ressource pour la
Communauté Urbaine du Grand Reims.

Édito

Restaurer les masses d'eau et préserver la ressource, tant du point de vue qualitatif que quantitatif est un défi à relever collectivement, en particulier dans le contexte de changement climatique que nous connaissons.

Ce document synthétise les pressions qui s'exercent sur les milieux aquatiques et recense les actions de l'ensemble des acteurs du territoire engagés

pour le retour au bon état de ces masses d'eau.

Parmi ces acteurs, les intercommunalités jouent un rôle clef.

D'une part, elles agissent pour réduire voire supprimer les pressions qui s'exercent sur les eaux de surface et souterraines, et, d'autre part, elles engagent des actions, objet de ce PAOT, visant à reconquérir les milieux.

Je veux saluer ici cet engagement, essentiel pour répondre à ces enjeux et remercier tous les acteurs (EPCIs, gémapiens, syndicats de rivière, communes, Agence de l'Eau Seine-Normandie...) qui partagent et déclinent ce plan d'actions.

Henri PRÉVOST,
Préfet de la Marne

Origines du PAOT

DCE



1 Réglementation européenne, la Directive Cadre sur l'Eau (DCE) entre en vigueur en 2000. La DCE a pour objectif le retour au bon état des masses d'eau de surface et souterraines.

La DCE visait le retour au bon état des masses d'eau à l'horizon 2015, mais l'objectif n'est pas atteint. Le cycle 2022-2027 est le dernier pour l'atteindre.

SDAGE



Bassin Seine Normandie

2 Pour répondre à la DCE, les objectifs assignés aux masses d'eau (petits bassins versants) et leurs échéances sont définis dans des Schémas Directeurs d'Aménagement et de Gestion des Eaux (SDAGE). Ces plans de gestion sont établis à l'échelle des grands bassins.

Le département de la Marne est inclus entièrement dans le bassin Seine-Normandie.

PdM



3 Les Programmes de Mesures (PdM), qui découlent des SDAGE, donnent les grandes orientations en matière d'actions à réaliser à l'échelle des unités hydrographiques. Ils sont validés par le Préfet de bassin pour une durée de six ans.

Le département de la Marne est soumis au PdM du bassin Seine-Normandie.

PAOT



4 Le PdM est décliné en actions concrètes dans le Plan d'Actions Opérationnel Territorialisé (PAOT). Le PAOT est élaboré par les services de la MISEN après concertation avec l'ensemble des acteurs de l'eau du territoire (EPCIs, gémapiens...).

Dans la Marne, le PAOT 2022-2027 a été approuvé le 29 novembre 2022.

État des masses d'eau de surface et pressions associées

Pour être en bon état, une masse d'eau de surface doit être à la fois en bon état écologique et en bon état chimique.

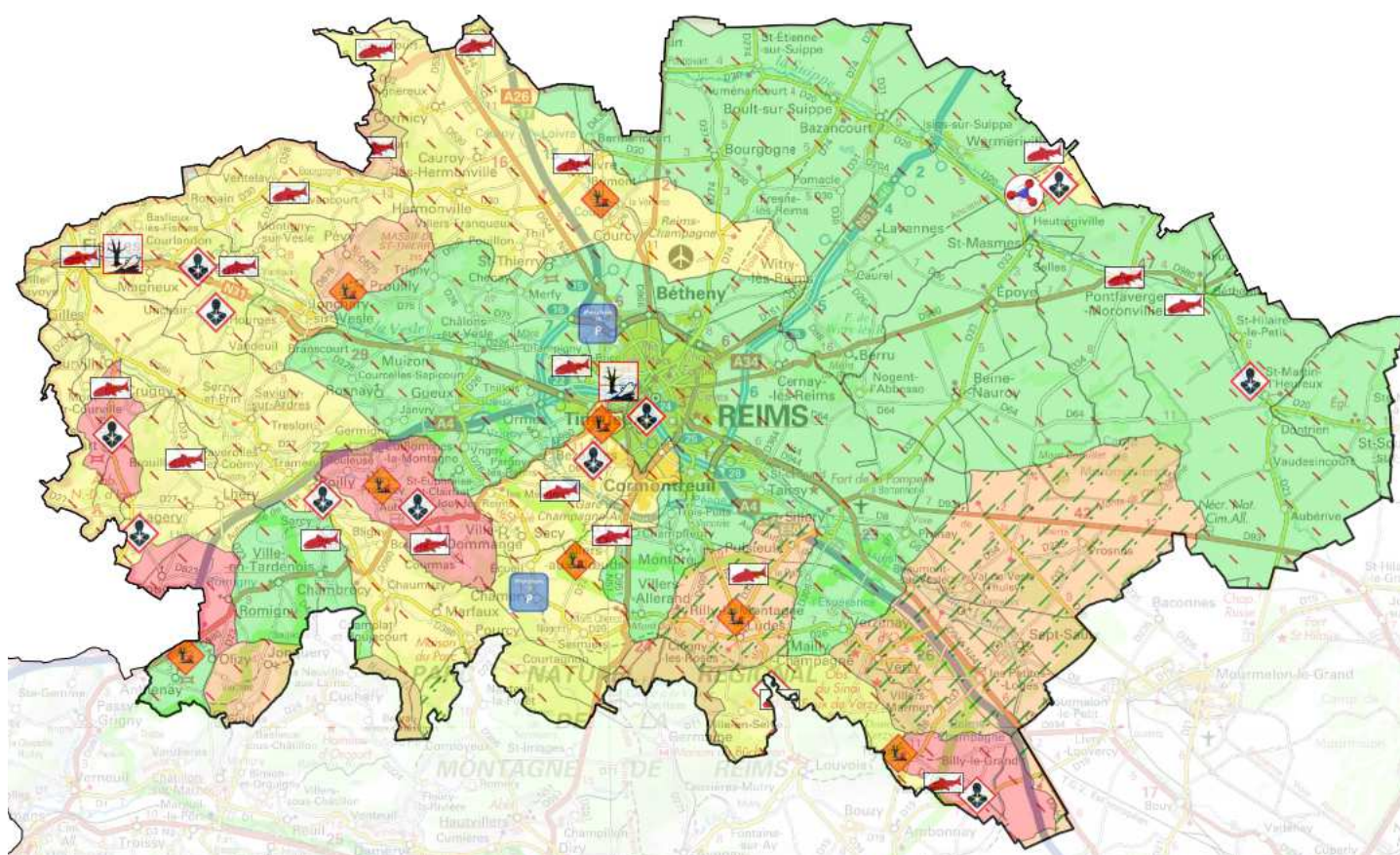
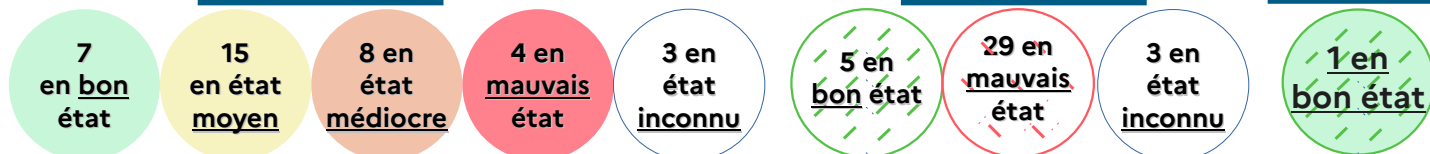
Bon état écologique : biologie (organismes aquatiques) et physico-chimie (PH, oxygène, salinité...) satisfaisantes.

Bon état chimique : concentration inférieure aux seuils de certains métaux, hydrocarbures, solvants...

État écologique

État chimique

État global



Pressions



Hydromorphologie



Phytosanitaires



Nitrates



Micropolluants



Macro-polluants



Phosphores

Actions sur les masses d'eau de surface

Les actions mises en œuvre ont pour principal objectif le retour au bon état des masses d'eau. Elles recouvrent une multitude de domaines, de la lutte contre l'érosion des sols à la restauration de la continuité écologique en passant par l'assainissement.

49 actions, ventilées comme suit :



1 Étude globale Milieux aquatiques



11 Restauration des milieux aquatiques



13 Réseaux assainissement < 2000 E.H.¹



2 Dépollution, Réduction des rejets



4 Mise en œuvre d'un plan d'action érosion



4 Restauration de la continuité écologique



12 Mise en conformité STEU²



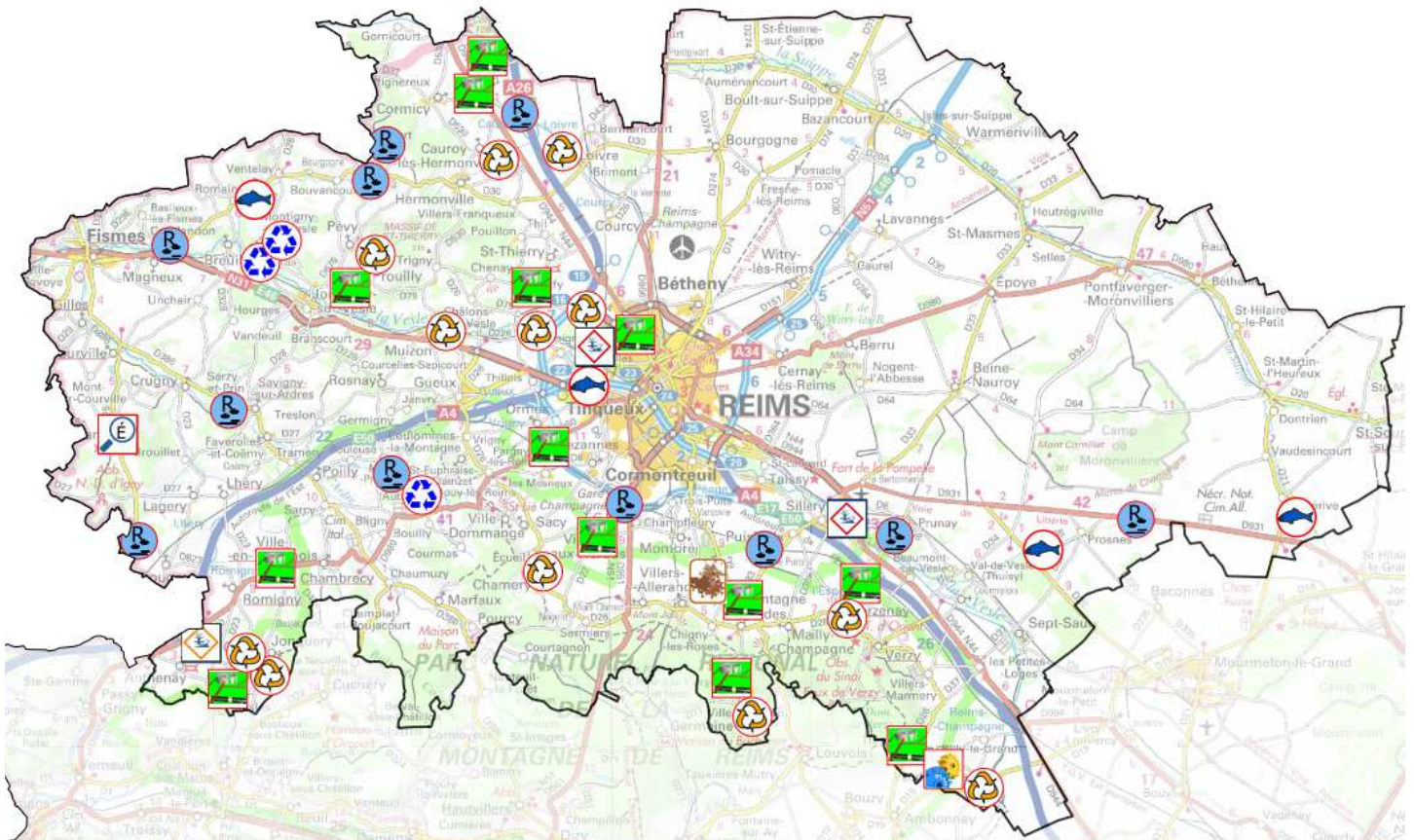
1 Dépollution, Technologie propre



1 Gestion des boues



3 STEU < 2000 E.H.



1 : Équivalent Habitant
2 : Station de traitement des eaux usées

État des masses d'eau souterraines et pressions associées

Pour être en bon état, une masse d'eau souterraine doit être à la fois en bon état chimique et en bon état quantitatif.

Bon état chimique : concentration inférieure aux seuils de certains métaux, hydrocarbures, solvants...

Bon état quantitatif : volumes prélevés ne dépassant pas la capacité de renouvellement et préservant l'alimentation en eau des écosystèmes de surface.

La totalité du département de la Marne est classé en zone vulnérable Nitrates et 22 captages sont concernés par le pré-contentieux européen sur les Nitrates.

État chimique

5 en
état
médiocre

0 en
bon état

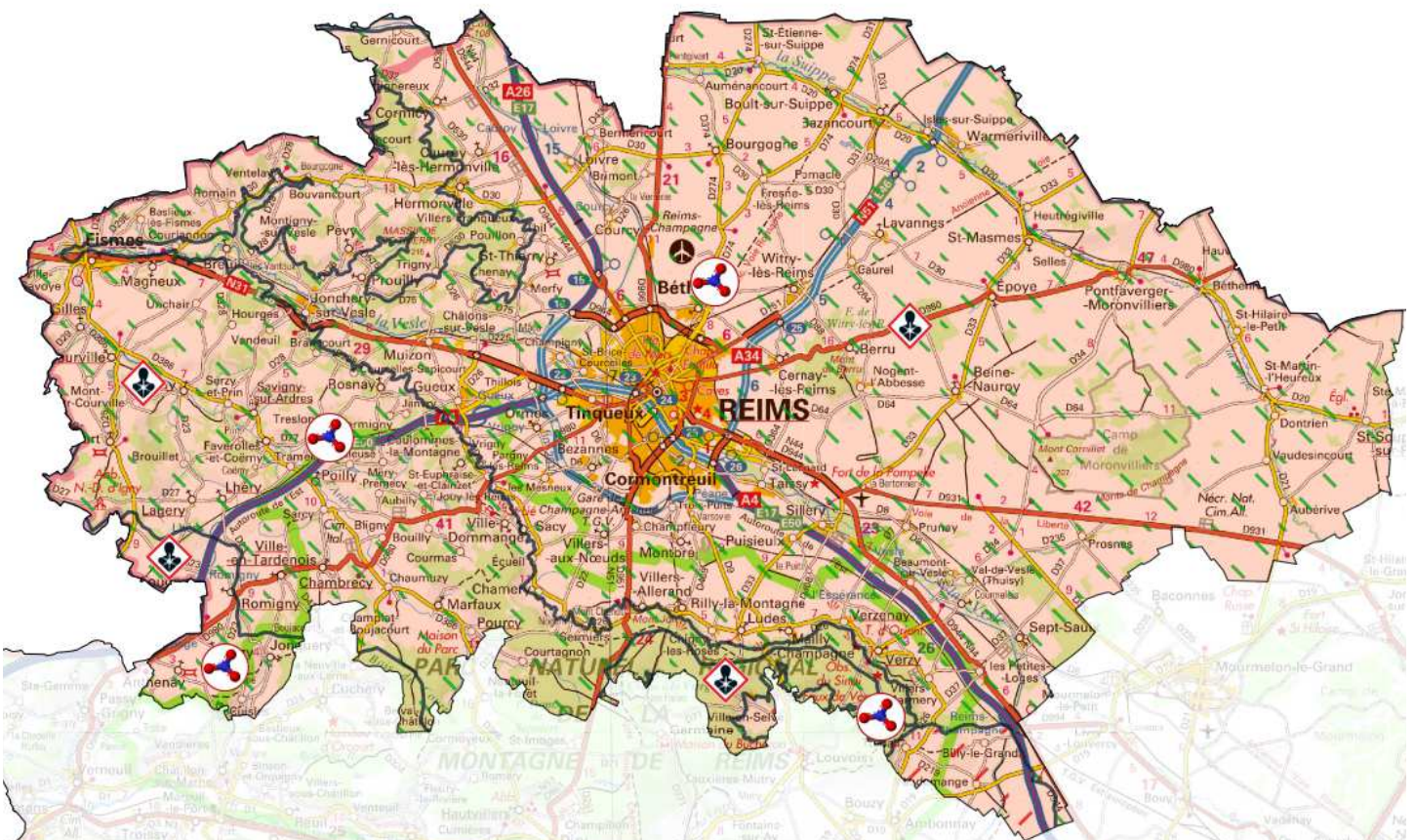
État quantitatif

4 en
bon état

1 en
état
médiocre

État global

0 en
bon état



Pressions



Phytosanitaires



Nitrates

Actions sur les masses d'eau souterraines

Les pressions exercées sur les masses d'eau souterraines du département de la Marne sont multiples. Pour y faire face, des actions en lien notamment avec les aires d'alimentations de captages et leurs captages prioritaires ou sensibles associés sont mises en œuvre. Ces actions sont cartographiées ci-après et réparties selon les masses d'eau auxquelles elles sont rattachées.

49 actions, ventilées comme suit :



Mise en œuvre de pratiques pérennes



Réduction de fertilisants



Élaboration d'un plan d'actions AAC¹



Réduction de pesticides

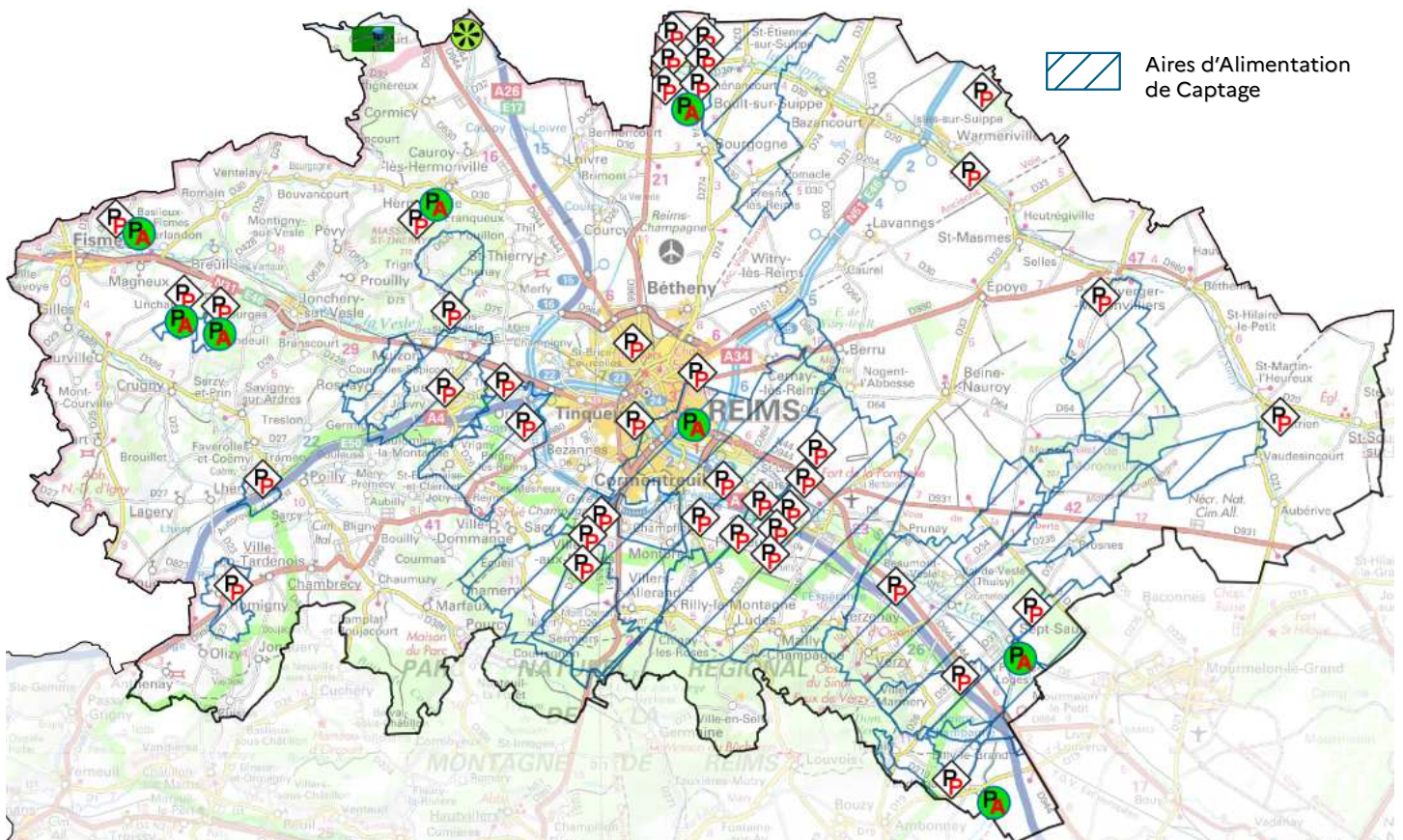


Tableau récapitulatif des actions sur les masses d'eau de surface recensées sur le territoire de la Communauté Urbaine du Grand Reims.

NOM_M_EAU	ACTION	PILOTE	MAITRE_OUV	AVANCEMENT
L'Ardre de sa source au confluent de la Vesle (exclu)	Travaux de renaturation de cours d'eau	AESN	Syndicat de l'Ardre	
La Suiippe de sa source au Confluent de l'Aisne (exclu)	PPRE relancé en 2023 pour une nouvelle DIG en 2025	DDT	SIABAVES	
La Vesle du confluent du Cochot (inclus) Au confluent de l'Aisne (exclu)	Travaux de renaturation de cours d'eau	AESN	SIABAVES	
	Travaux de mise en conformité des réseaux de Fismes à la suite de l'étude diagnostic	DDT	CU du Grand Reims	initié
La Vesle du confluent du Ru de Prosne (exclu) au confluent du Ru de Cochot (exclu)	Mise en place de convention de gestion des vannages et travaux RCE sur 2 ouvrages (ROE 2627 et ROE 2530)	DDT	SIABAVES	
	Restauration du cours d'eau au hameau de Macô amont, Jonchery/Vesle et Sillery	AESN	SIABAVES	
	Travaux de mise en conformité des réseaux de Muizon à la suite de l'étude diagnostic	DDT	CU du Grand Reims	prévisionnel
	Travaux de mise en conformité de la STEU de Muizon à la suite de l'étude diagnostic	DDT		prévisionnel
	Création d'une nouvelle STEU à Montigny-sur-Vesle	DDT		prévisionnel
	Traitement de finition des eaux épurées et des eaux pluviales (Reims)	DDT		engagé
	Travaux d'amélioration des réseaux de Reims à la suite de l'étude diagnostic	DDT		engagé
	Travaux de réhabilitation des réseaux (Merfy)	DDT		initié
	Société JEAN ET CHAUMONT ET ASSOCIES _TINQUEUX Action d'instruction pour évaluer la compatibilité des rejets (substances) avec la qualité du milieu.	DREAL	Exploitant de l'ICPE	
	Société ARCELOR MITTAL Centre de Services _ST BRICE COURCELLES	DDT	SIABAVES	
Ru de Bouvancourt	Lancement du PPRE 2025	AESN	SIABAVES	
	Lancement du PPRE 2025	AESN	SIABAVES	
Ru de Puisieux	Lancement du PPRE 2024	DDT	CU du Grand Reims	
	Travaux de mise en conformité des réseaux de Ludes – Mailly à la suite de l'étude diagnostic	AESN		initié
Ruisseau d'Arcis-le-ponsart	Étude globale et schéma directeur à établir	AESN	SIABAVES	
Ruisseau la Loivre	Démarrage PPRE 2022 et mise en œuvre des actions de restauration à compter de 2023	DDT	CU du Grand Reims	
	Travaux de mise en conformité des réseaux de Loivre à la suite de l'étude diagnostic	DDT		initié
	Travaux de mise en conformité de la STEU de Loivre à la suite de l'étude diagnostic	DDT		initié
	Travaux de mise en conformité des réseaux de Cauroy les Hermonville à la suite de l'étude diagnostic	DDT		initié
	Travaux de mise en conformité de la STEU de Cauroy les Hermonville à la suite de l'étude diagnostic	DDT		initié
Ruisseau la Muire	Travaux de mise en conformité des réseaux de Les Mesneux à la suite de l'étude diagnostic	DDT	SIABAVES	initié
Ruisseau la Prosne	Travaux RCE à Val de Vesle (ponts 8 et 9 du PPRE)	AESN	SIABAVES	
	Travaux de renaturation de cours d'eau à Val-de-Vesle	AESN	SIABAVES	
Ruisseau le Bouffignereux	Travaux de renaturation de cours d'eau	DDT	CU du Grand Reims	
Ruisseau le Cochot	Travaux de mise en conformité des réseaux de Pevy à la suite de l'étude diagnostic	DDT		prévisionnel
	Travaux de mise en conformité de la STEU de Pevy à la suite de l'étude diagnostic	DDT		prévisionnel
Ruisseau le Noron	Travaux de création d'une nouvelle STEU à Bouleuse	AESN		engagé
	Travaux de renaturation de cours d'eau	AESN	SIABAVES	

Actions sur les masses d'eau de surface recensées sur le territoire de la Communauté Urbaine du Grand Reims (suite et fin).

NOM_M_EAU	ACTION	PILOTE	MAITRE_OUV	AVANCEMENT
Ruisseau le Rouillat	PPRE 2023-2024 en fonction de l'avancement du programme de lutte contre les inondations de la CUGR	DDT	CU du Grand Reims	
	Travaux de mise en séparatif du réseau d'assainissement d'Ecueil à la suite de l'étude diagnostic	DDT		engagé
	Travaux de raccordement de la STEU de Villers Allerand à celle de Reims	DDT		terminé
	Amélioration de la gestion des boues de la STEU de Chamery	DDT		initié
La Brandeuille	Travaux de réhabilitation des réseaux de Ville en Tardenois – Chambrecy à la suite de l'étude diagnostic	DDT		engagé
	Travaux de réhabilitation de la STEU de Ville en Tardenois – Chambrecy à la suite de l'étude diagnostic	DDT		engagé
Craie de Champagne nord	Travaux de réhabilitation de la STEU à Verzenay	DDT		initié
	Travaux de réhabilitation des réseaux à Verzenay	DDT		initié
La Livre de sa source au confluent de la Marne (exclu)	Travaux de réhabilitation des réseaux de Ville-en-Selve à la suite de l'étude diagnostic	DDT		initié
	Travaux de réhabilitation/reconstruction de la STEU de Ville-en-Selve à la suite de l'étude diagnostic	DDT		initié
La Semoigne de sa source au confluent de la Marne (exclu)	Travaux de renaturation de cours d'eau	AESN	Syndicat mixte Marne Surlmelin	
Ru du Trépail	Mise en œuvre plan d'actions érosion	AESN	Commune/EPCI/ASA/GEMAprien	
	Travaux de réhabilitation de la STEU de Trépail à la suite de l'étude diagnostic	DDT	CU du Grand Reims	initié
	Travaux de réhabilitation des réseaux de Trépail à la suite de l'étude diagnostic	DDT		initié
Ruisseau Belval	Travaux de mise en conformité des réseaux à Cuiles	DDT		
	Travaux de mise en conformité de la STEU à Cuiles	DDT		
Ruisseau la Brandouille	Ouvrage de dépollution et technologie propre – Principalement substances dangereuses	DREAL	Exploitant de l'ICPE	

Tableau récapitulatif des actions sur les masses d'eau souterraines recensées sur le territoire de la Communauté Urbaine du Grand Reims.

NOM_ME	ACTION	PILOTE	MAITRE_OUV	AVANCEMENT
LUTETIEN - YPRESIEN DU SOISSONNAIS-LAONNOIS	051_Mettre en place des pratiques pérennes_BSS000KDZC (X6)	AESN	Grand Reims	
LUTETIEN - YPRESIEN DU SOISSONNAIS-LAONNOIS	051_Elaboration plan d'action AAC_BSS000KCWN (X4)	AESN	Grand Reims	
CRAIE DE CHAMPAGNE SUD ET CENTRE	051_Mettre en place des pratiques pérennes_BSS000LUZQ	AESN	Grand Reims	
CRAIE DE CHAMPAGNE SUD ET CENTRE	051_Elaboration plan d'action AAC_BSS000LUZQ	AESN	Grand Reims	
CRAIE DE CHAMPAGNE NORD	051_Mettre en place des pratiques pérennes_BSS000LVCC (X32)		Grand Reims	
CRAIE DE CHAMPAGNE NORD	051_Elaboration plan d'action AAC_BSS000KGJB (X3)	AESN	Grand Reims	
ALLUVIONS DE L' AISNE	051_Réduction des apports de pesticides	DRAAF		
ALLUVIONS DE L' AISNE	051_Réduction des apports de fertilisants - Directive nitrates	DDT/DRAAF/DREAL/DDETSP		

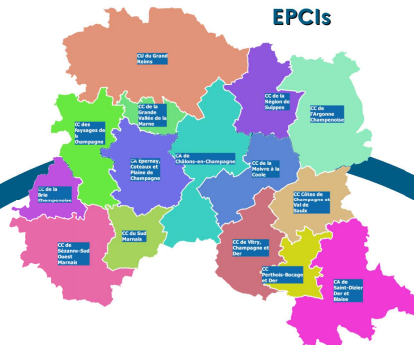


**PRÉFET
DE LA MARNE**

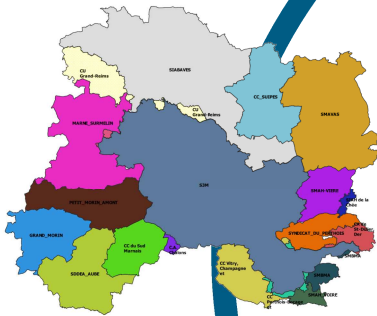
*Liberté
Égalité
Fraternité*

Direction départementale
des territoires

EPCIs



Gémapiens*



Communes



**Retrouver le bon état
des masses d'eau :
L'objectif commun des
acteurs du territoire**

Services de l'État

**PRÉFET
DE LA MARNE**

*Liberté
Égalité
Fraternité*



Agence de l'eau

**eau
seine
NORMANDIE**

ÉTABLISSEMENT PUBLIC DE L'ÉTAT

* acteurs qui assurent la compétence de la gestion de l'eau, des milieux aquatiques et de la prévention des inondations

Préfecture de la Marne
17-19 rue Carnot
51000 Châlons-en-Champagne

**Direction départementale des territoires
de la Marne**
40 boulevard Anatole France
51022 Châlons-en-Champagne Cedex

Directeur de publication :
Sylvestre DELCAMBRE

Mise en page :
Marie GAELLE, en lien avec la DDT 52

Conception technique, rédaction :
DDT51/SE/Philippe BIERMANN

Crédit photos :
• SMAVAS ;
• SIABAVES.

Un contact à votre écoute :
Philippe BIERMANN (03 26 70 81 78)
ddt-se-pe@marne.gouv.fr

Actions (avant-après) réalisées dans le département de la Marne.



Restauration
de la continuité
écologique à
Somme-Yèvre



Reméandrage,
renaturation
à Jonchery-
sur-Vesle

Des outils pour aller plus loin : [Data_Grand_Est_Tableau_Outil_visualisation](#) / [Outil_cartographique_actions_PAOTs_Grand_Est](#)