



PRÉFET DE LA MARNE

CABINET DU PREFET
SERVICE INTERMINISTÉRIEL REGIONAL
DES AFFAIRES CIVILES ET ECONOMIQUES DE DEFENSE
ET DE LA PROTECTION CIVILE

N° DPC/2014/46

**ARRETE PREFECTORAL RELATIF A
L'INFORMATION DES ACQUEREURS ET DES LOCATAIRES DE BIENS IMMOBILIERS
SUR LES RISQUES NATURELS MINIERES ET TECHNOLOGIQUES MAJEURS**

COMMUNE de SAINT-MARTIN-D'ABLOIS

**LE PREFET de la REGION CHAMPAGNE-ARDENNE
PREFET de la MARNE**

VU le code général des collectivités territoriales ;

VU le code de l'environnement, notamment les articles L 125-5 et R 125-23 à R 125-27 ;

VU l'arrêté préfectoral n° n° DPC/IAL/2013/65 du 31 décembre 2013 relatif à la liste des communes où s'applique l'article L 125-5 du code de l'environnement ;

VU le décret n° 91-461 du 14 mai 1991 modifié relatif à la prévention du risque sismique ;

VU le décret n° 2005-134 du 15 février 2005 relatif à l'information des acquéreurs et des locataires de bien immobiliers sur les risques naturels et technologiques majeurs ;

Sur proposition de Monsieur le sous-préfet, Directeur de cabinet;

ARRETE

Article 1

Le présent arrêté abroge l'arrêté préfectoral relatif à l'information des acquéreurs et des locataires de biens immobiliers sur les risques naturels et technologiques majeurs, n° DPC/2006-I/1/147 du 03 février 2006, concernant la commune de Saint-Martin-d'Ablois.

Article 2

Les éléments nécessaires à l'information sur les risques naturels, miniers et technologiques majeurs des acquéreurs et des locataires de biens immobiliers situés dans la commune de Saint-Martin-d'Ablois sont consignés dans le dossier communal d'information annexé au présent arrêté.

Ces informations sont mises à jour au regard des conditions entraînant l'obligation d'annexer un état des risques naturels, miniers et technologiques, en application du code de l'environnement.

.../...

Article 3

Le dossier communal d'information comprend :

- la liste des risques naturels, miniers prévisibles et des risques technologiques à prendre en compte,
- la délimitation des zones exposées,
- la nature et l'intensité des risques dans chacune des zones exposées,
- les documents auxquels le vendeur ou le bailleur peut se référer.

Ce dossier et les documents de référence attachés sont librement consultables en préfecture (SIRACEDPC – 1, rue de Jessaint à Châlons-en-Champagne), mairie de Saint-Martin-d'Ablois et librement téléchargeables sur le site Internet de l'Etat dans la Marne à l'adresse suivante : <http://www.marne.gouv.fr>

Article 4

Une copie du présent arrêté et du dossier communal d'information sera adressée à monsieur le maire de la commune de Saint-Martin-d'Ablois et à la chambre départementale des notaires.

Il sera affiché en mairie, publié au recueil des actes administratifs de la préfecture de la Marne et mis en ligne sur le site Internet de l'Etat dans la Marne.

Article 5

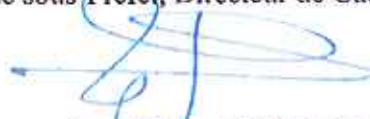
Le présent arrêté peut faire l'objet d'un recours contentieux, dans un délai de deux mois à compter de sa publication, auprès du tribunal administratif de Châlons-en-Champagne (25, rue du Lycée -- 51036 Châlons en Champagne cedex).

Article 6

M. le secrétaire général de la préfecture de la Marne, M. le sous-préfet, directeur de cabinet, les chefs de service régionaux et départementaux et M. le maire de la commune de Saint-Martin-d'Ablois sont chargés, chacun en ce qui le concerne, de l'application du présent arrêté.

Châlons-en-Champagne, le 10 JUIN 2014

Pour le Préfet,
Le sous-Préfet, Directeur de Cabinet



Jean-Edmond BEYSSIER

Commune de SAINT-MARTIN-D'ABLOIS

Informations sur les risques naturels, miniers et technologiques
pour l'application des I, II, III de l'article L 125-5 du code de l'environnement

1. Annexe à l'arrêté préfectoral

n° DPC/2014/ 46

du 10 JUIN 2014

mis à jour le

2. Situation de la commune au regard d'un ou plusieurs plans de prévention de risques naturels prévisibles [PPRn]

La commune est située dans le périmètre d'un PPR n

oui non

Approbation

date 05 mars 2014

aléa **Mouvement de terrain**

date

aléa

date

aléa

Les documents de référence sont :

Arrêté préfectoral du 05 mars 2014 d'approbation du plan de prévention du risque naturel
mouvement de terrain de la côte d'Ile de France dans le secteur de la vallée de la Marne

Consultable sur Internet

Consultable sur Internet

Consultable sur Internet

3. Situation de la commune au regard d'un plan de prévention de risques miniers [PPR m]

La commune est située dans le périmètre d'un PPR m

oui non

date

effet

date

effet

Les documents de référence sont :

Consultable sur Internet

Consultable sur Internet

Consultable sur Internet

4. Situation de la commune au regard d'un plan de prévention de risques technologiques [PPR t]

La commune est située dans le périmètre d'un PPR t

oui non

date

effet

date

effet

date

effet

Les documents de référence sont :

Consultable sur Internet

Consultable sur Internet

4. Situation de la commune au regard du zonage réglementaire pour la prise en compte de la sismicité

en application des articles R 563-4 et R 125-23 du code de l'environnement modifiés par les décrets n°2010-1254 et 2010-1255

La commune est située dans une zone de sismicité

Forte	Moyenne	Modérée	Faible	Très faible
zone 5	zone 4	zone 3	zone 2	Zone 1 <input checked="" type="checkbox"/>

pièces jointes

5. Cartographie

extraits de documents ou de dossiers permettant la localisation des Immeubles au regard des risques encourus

Cartographie du zonage réglementaire du plan de prévention du risque naturel de glissement de terrain de la côte d'Ile de France dans le secteur de la vallée de la Marne

6. Arrêtés portant ou ayant porté reconnaissance de l'état de catastrophe naturelle ou technologique

La liste actualisée des arrêtés est consultable sur le site portail www.prim.net dans la rubrique « Ma commune face aux risques »

Date 10 JUIN 2014

Le Préfet de département
Le Directeur de Cabinet

Jean-Edmond BEYSSIER

Extrait du dossier communal relatif à l'information des acquéreurs et locataires de biens immobiliers sur les risques naturels, miniers et technologiques majeurs

Fiche descriptive du risque

PERIMETRE DE LA ZONE D'ETUDE
DU PLAN DE PREVENTION DU
RISQUE NATUREL MOUVEMENT DE
TERRAIN DE LA COTE D'ILE DE
FRANCE DANS LE SECTEUR DE LA
VALLÉE DE LA MARNE

Par arrêté préfectoral du 05 mars 2014, l'établissement d'un plan de prévention du risque naturel « mouvement de terrain » est approuvé sur le territoire de 35 communes de la Vallée de la Marne.

Nature et caractéristiques de la zone d'étude :

Le plateau de l'Île de France est incisé par la Marne, qui a créé des versants de pentes variables. De plus, la Marne reçoit de nombreux affluents qui ont eux-même incisé des vallons perpendiculaires à la vallée principale. Ces vallons sont dissymétriques de par une géologie très variée et des différences d'érosion, généralement dues à l'exposition.

Intensité et description des phénomènes « glissement de terrain » :

a) Le glissement gravitaire profond

Ce type de phénomène à très faible probabilité d'occurrence admet par ailleurs une intensité très élevée. Ce type de glissement, qui est causé par une instabilité de la géologie en place, est caractérisé par la rotation de toute une partie des couches stratigraphiques, entraînant une surface de décrochement importante en amont, suivie d'un ou plusieurs replats parfois à contre-pente, et d'un ou plusieurs décrochements secondaires. Une coulée de débris pouvant atteindre plusieurs centaines de mètres, représentée par une succession de bourrelets se produit toujours à l'aval de ce type de glissement, et peut causer également d'importants dégâts.

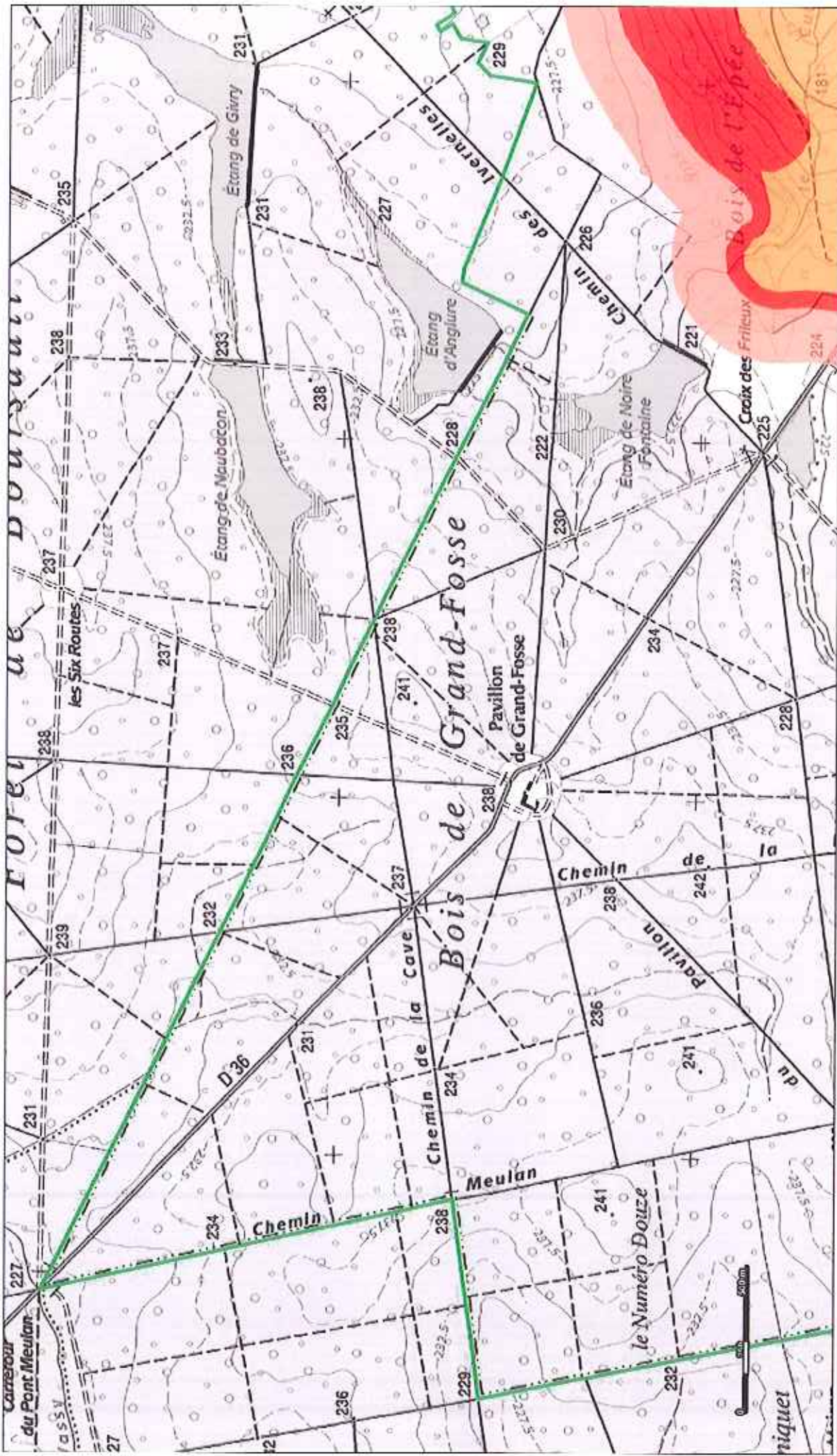
b) Le glissement « classique »

Les glissements circulaires « classiques » affectent principalement les terrains meubles. Ils se produisent donc à la fois dans les terrains en place et des terrains déjà glissés.

Ce glissement, type glissement de talus, se différencie des glissements rotationnels profonds, de part les dimensions et les volumes mobilisés. Ce type de glissement concerne en effet généralement des surfaces de l'ordre de la centaine de mètre² pour une épaisseur de l'ordre du mètre².

c) Le fluage

Le fluage est un phénomène qui se produit sur un sol déstructuré et/ou plastique, même lorsque la pente est très faible. Les matériaux concernés par ce phénomène, sont souvent les matériaux de coulée de débris (notamment holocènes et plus récents), ou les couches géologiques les plus plastiques (notamment les argiles du Sparnacien). Le matériau évolue tel un fluide visqueux et, en fonction de la quantité d'eau, se déforme plus ou moins rapidement.



Zonage réglementaire

Plan de prévention des risques glissement de terrain
Vallée de la Marne - Tranche 2 -

SAINT-MARTIN-D'ABLOIS



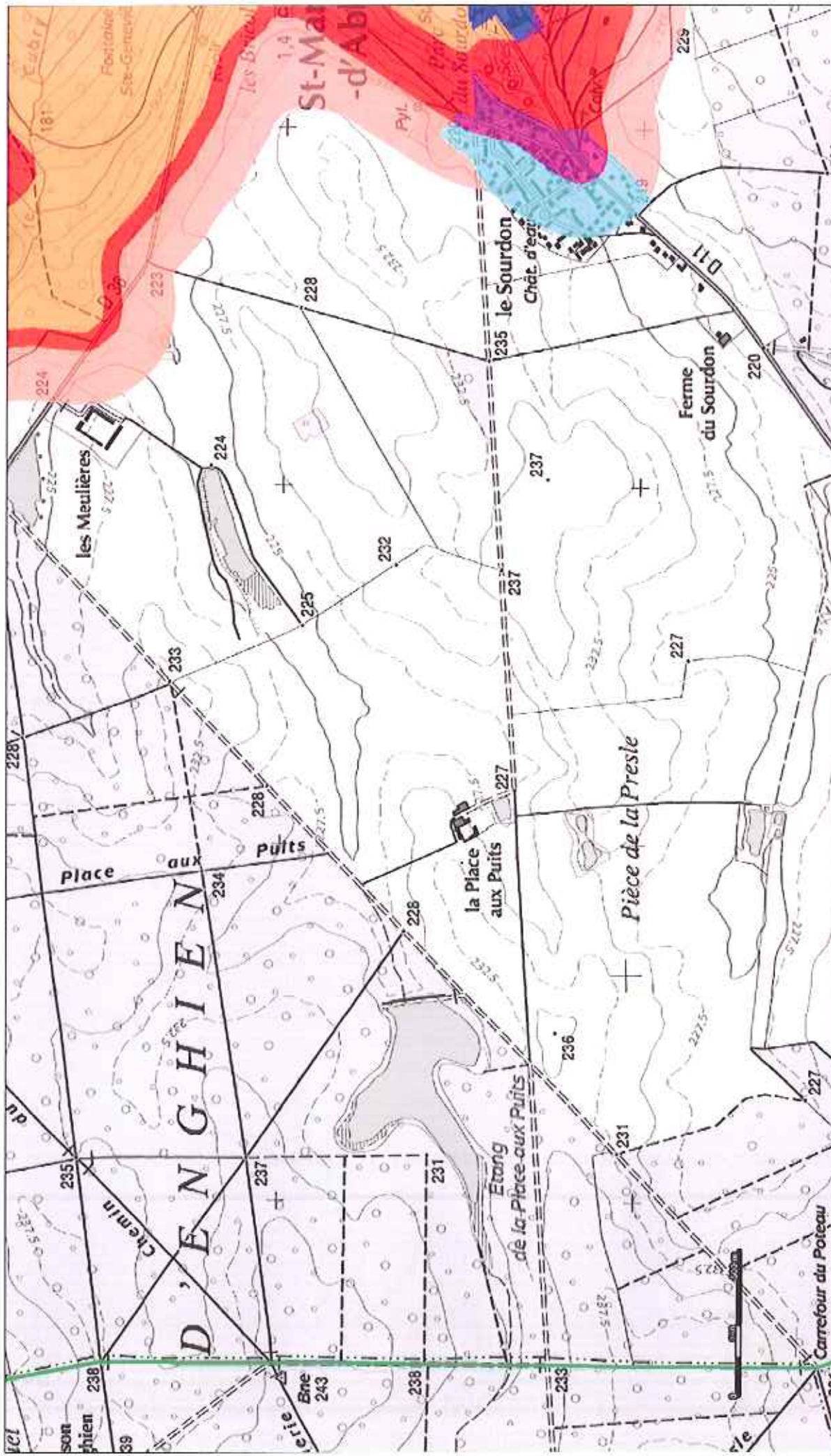
Zonage

B1	B2	R1	R2	R3	R4	R5	R5m

Légende
 limite communale



Echelle 1/10 000

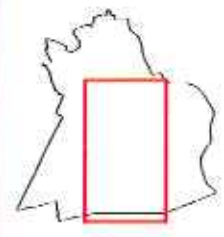


Zonage réglementaire



Plan de prévention des risques glissement de terrain Vallée de la Marne - Tranche 2 -

SAINT-MARTIN-D'ABLOIS



Zonage

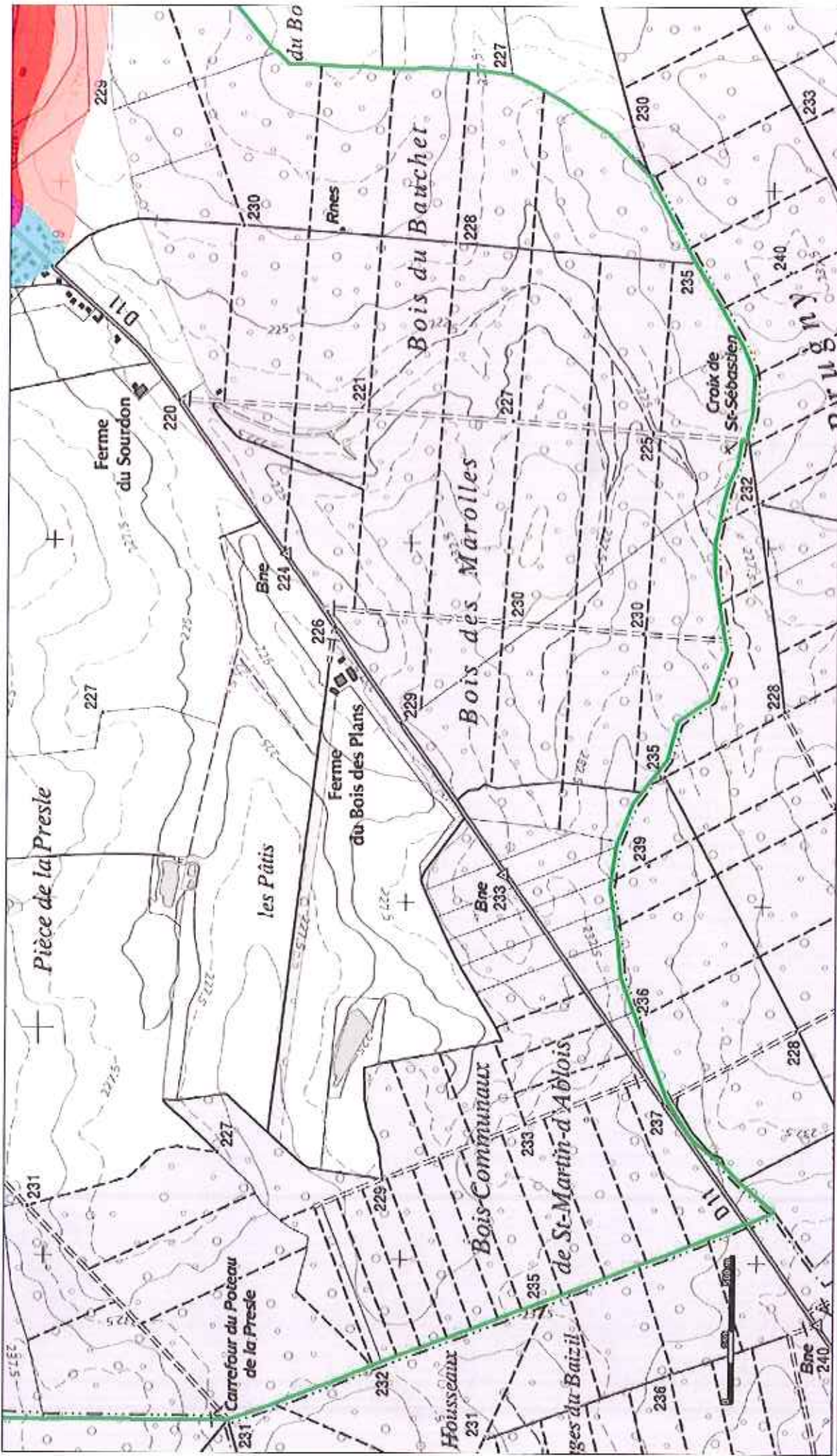
B1	Blue
B2	Light Blue
R1	Orange
R2	Red
R3	Pink
R4	Purple
R5f	Magenta

Légende
 limite communale



Echelle 1/10 000

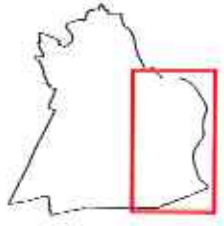
Conception 2013/14 : SPRENT/PT/10/02
 © 2013
 D. BARRIOL/URVAL



Zonage réglementaire

Plan de prévention des risques glissement de terrain Vallée de la Marne - Tranche 2 -

SAINT-MARTIN-D'ABLOIS



Zonage

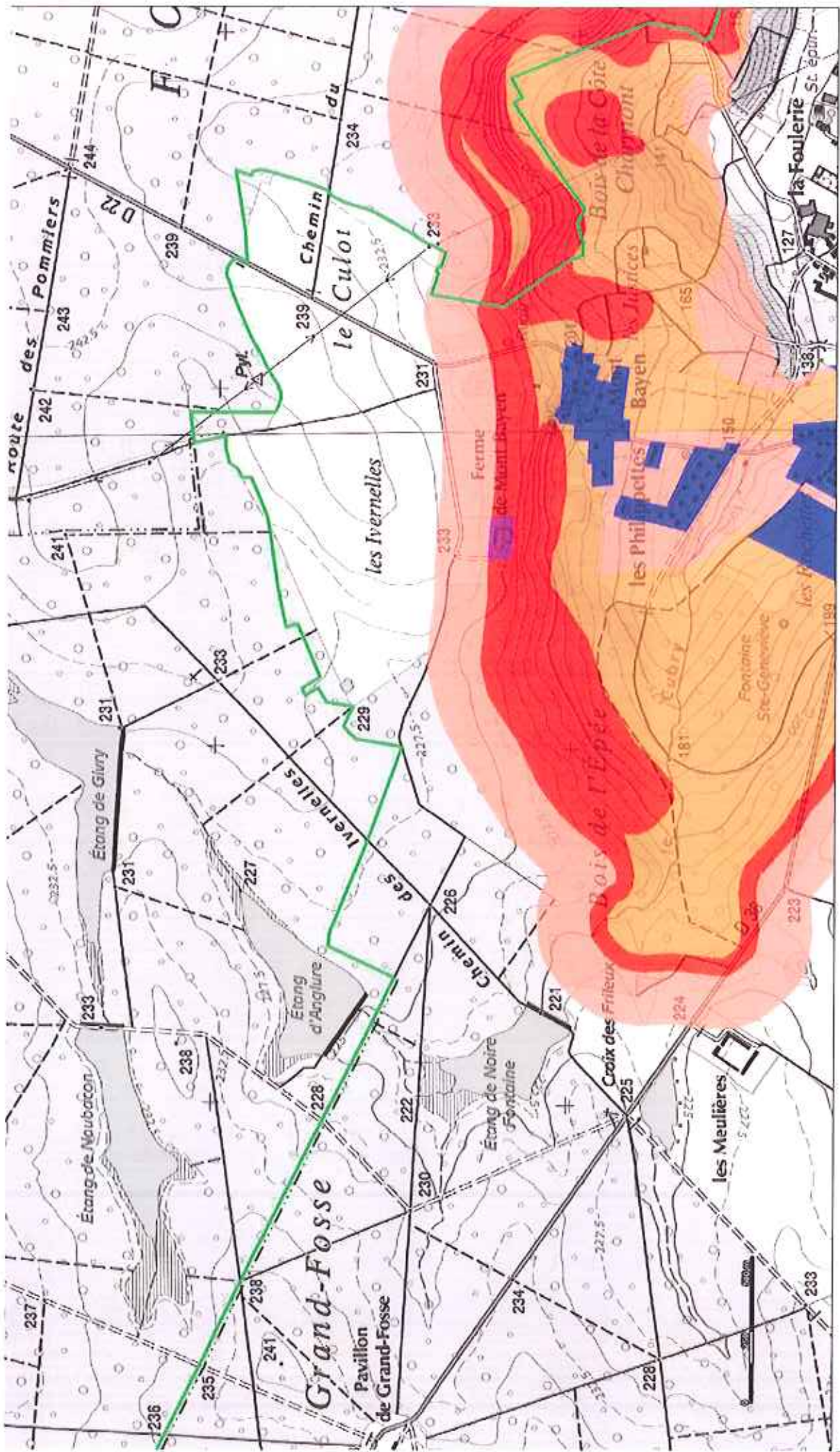
B1	B2	R1	R2	R3	R4	R5f	R5m
----	----	----	----	----	----	-----	-----

Légende
 limite communale



Echelle 1/10 000





Zonage

B1	Blue
B2	Light Blue
R1	Red
R2	Orange
R3	Yellow
R4	Light Green
R5/	Light Purple
R5m	Pink

Légende
 limite communale



Echelle 1/10 000

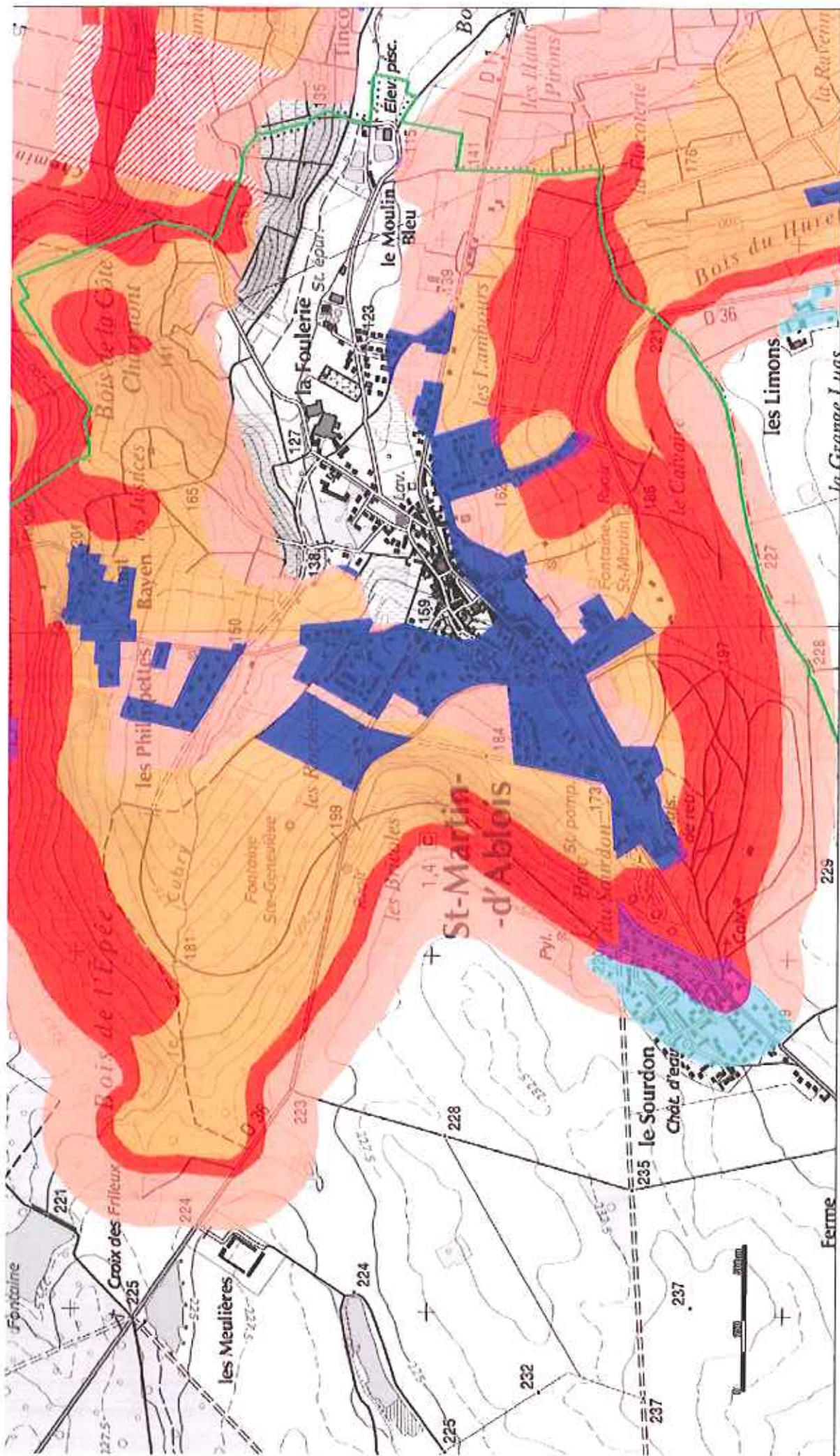
Conversion des coordonnées géographiques
 par le logiciel
 Dommis - 2002

Zonage réglementaire

Plan de prévention des risques glissement de terrain Vallée de la Marne - Tranche 2 -

SAINT-MARTIN-D'ABLOIS





Zonage réglementaire

Plan de prévention des risques glissement de terrain Vallée de la Marne - Tranche 2 -

SAINT-MARTIN-D'ABLOIS



Zonage	Code
Blue	B1
Light Blue	B2
Red	R1
Orange	R2
Yellow	R3
Light Green	R4
Dark Green	R5f
Purple	R5m

Légende
 limite communale



Echelle 1/10 000