

Châlons-en-Champagne, le **24 NOV. 2020**

AP n°2020-E-173-IC

**ARRÊTÉ PREFECTORAL PORTANT ENREGISTREMENT
DE L'ELEVAGE DE VOLAILLES
DE L'EARL PIOT
SUR LA COMMUNE DE ROMIGNY**

**Le Préfet de la Marne
Chevalier de légion d'honneur
Chevalier de l'ordre National du Mérite**

Vu la directive 91/676/CEE du 12 décembre 1991 concernant la protection des eaux par les nitrates à partir de sources agricoles, dite directive « nitrates » ;

Vu le code de l'environnement, en particulier ses articles L.512-7-2 et R.512-46-1 et suivants ;

Vu l'arrêté ministériel du 19 décembre 2011 modifié, relatif au programme d'actions national à mettre en œuvre dans les zones vulnérables afin de réduire la pollution des eaux par les nitrates d'origine agricole ;

Vu l'arrêté ministériel du 27 décembre 2013 relatif aux prescriptions générales applicables aux installations relevant du régime de l'enregistrement au titre des rubriques n° 2101, 2102 et 2111 de la nomenclature des installations classées pour la protection de l'environnement ;

Vu l'arrêté préfectoral n° 2018/403 du 09 août 2018 établissant le programme d'actions régional en vue de la protection des eaux contre la pollution par les nitrates d'origine agricole pour la région Grand Est ;

Vu l'arrêté préfectoral du 25 septembre 2020 prorogeant le délai d'instruction ;

Vu la réponse de l'exploitant, reçue par mail le 16 novembre 2020, n'apportant pas de remarques sur le projet d'arrêté préfectoral.

Considérant la demande d'enregistrement présentée le 27 novembre 2018 par l'EARL PIOT, dont le siège social est situé à ROMIGNY, pour un élevage de poules pondeuses (rubrique 2111-1 de la nomenclature des installations classées), d'une capacité maximale de 40 000 emplacements, sur le territoire de cette même commune ;

Considérant la consultation publique le 11 mars 2020 et du 24 août 2020 au 21 septembre 2020 ;

Considérant les avis des conseils municipaux qui se sont exprimés ;

Considérant les réponses apportées par le pétitionnaire aux observations exprimées ;

Considérant que les caractéristiques du projet respectent les prescriptions générales de l'arrêté de prescriptions générales susvisé et que le respect de celles-ci suffit à garantir la protection des intérêts mentionnés à l'article L.511-1 du code de l'environnement ;

Considérant que les éléments d'insertion paysagère présentés paraissent satisfaisants pour un projet situé dans la zone d'engagement du bien « Coteaux, maisons et caves de Champagne » inscrit au patrimoine mondial de l'UNESCO ;

Considérant que l'impact sur les zones naturelles protégées se caractérise par une réduction de l'utilisation des engrais chimiques sur la zone ;

Considérant qu'une solution complémentaire à l'approvisionnement en eau sur le réseau public est envisagée ;

Considérant que dans ces conditions, la sensibilité environnementale du milieu ne justifie pas un basculement vers la procédure d'autorisation environnementale ;

Considérant l'absence des effets cumulés du projet avec ceux d'autres projets d'activités, ouvrages, travaux et installations existants et/ou approuvés dans cette zone ;

Considérant en conséquence, qu'il n'y a pas lieu d'instruire la demande selon les règles de procédure de l'autorisation environnementale ;

Considérant que la demande précise que le site sera, en cas d'arrêt définitif de l'installation, dévolu à un usage agricole ;

SUR proposition de Madame la Directrice départementale des territoires de la Mame.

ARRETE

TITRE 1. Portée, conditions générales

CHAPITRE 1.1. Bénéficiaire et portée

Article 1.1.

Les installations de l'EARL PIOT (n° SIREN 321 831 893), représentée par madame Julie BAUDESSON, et dont le siège social est situé au 2, rue de la Gloyette à ROMIGNY (51170), faisant l'objet de la demande susvisée, sont enregistrées.

Le présent arrêté d'enregistrement cesse de produire effet lorsque, sauf cas de force majeure, l'installation n'a pas été mise en service dans le délai de trois ans ou lorsque l'exploitation a été interrompue plus de deux années consécutives (article R.512-74 du code de l'environnement).

CHAPITRE 1.2. Nature et localisation des Installations

Article 1.2.1.

La liste des installations concernées par une rubrique de la nomenclature des installations classées sont les suivantes :

| N° rubrique | Désignation des activités | Seuil de classement | Régime | Capacité |
|-------------|---|--|--------|---------------------|
| 2111-2 | Voailles, gibier à plumes (activité d'élevage, vente, etc., de) à l'exclusion d'activités spécifiques visées à d'autres rubriques | De 30 001 à 40 000 emplacements | E | 40 000 emplacements |
| 2160 | Silos et installations de stockage en vrac de céréales, grains, produits alimentaires ou tout produit organique dégageant des poussières inflammables, y compris les stockages sous tente ou structure gonflable | Le volume total de stockage est supérieur à 5 000 m ³ | NC | 84 m ³ |
| 2910-A | Combustion à l'exclusion des activités visées par les rubriques 2770, 2771, 2971 ou 2931 et des installations classées au titre de la rubrique 3110 ou au titre d'autres rubriques de la nomenclature pour lesquelles la combustion participe à la fusion, la cuisson ou au traitement, en mélange avec les gaz de combustion, des matières entrantes | supérieur ou égal à 1 MW | NC | 0.113 MW |

E : (enregistrement) ; NC : (non classé)

Article 1.2.2.

Ces installations précitées sont situées sur la commune, parcelle et lieu-dit suivants :

| Commune | Parcelle | Lieu-dit |
|----------------|-----------------|------------------|
| ROMIGNY | ZE 9 | La Grurie |

Les installations classées mentionnées à l'article 1.2.1 du présent arrêté sont reportées avec leurs références sur un plan de situation de l'établissement tenu à jour et à la disposition permanente de l'inspection des installations classées.

CHAPITRE 1.3. Conformité au dossier d'enregistrement

Article 1.3.1

Les installations et leurs annexes, objet du présent arrêté, sont disposées, aménagées et exploitées conformément aux plans et données techniques contenus dans le dossier déposé par l'exploitant, accompagnant sa demande, et selon les plans annexés au présent arrêté.

En particulier, concernant l'insertion paysagère et la préservation de la biodiversité végétale et animale, est implantée et entretenue tout autour du parcours des volailles, et au plus tard durant l'automne suivant le démarrage de l'activité, une haie paysagère constituée d'essences locales d'arbres et d'arbustes de différentes hauteurs. Le parcours des volailles est maintenu enherbé.

Article 1.3.2

La consommation en eau est estimée à 2 955 m³ par an, avec une consommation journalière maximale de 9 m³.

Article 1.3.3

Les fientes produites sont racrées quotidiennement. Elles sont stockées dans le hangar prévu à cet effet et situé à l'extrémité Sud du bâtiment d'élevage.

Les eaux de lavage sont stockées dans une fosse enterrée couverte.

Les effluents sont épandus sur le parcellaire présenté en annexe 3 du présent arrêté.

CHAPITRE 1.4. Mise à l'arrêt définitif

Article 1.4.

Après l'arrêt définitif des installations, le site est remis en état suivant le descriptif de la demande d'enregistrement, pour un usage agricole.

CHAPITRE 1.5. Prescriptions techniques applicables

Article 1.5.1.

S'appliquent à l'établissement les prescriptions de l'arrêté du 27 décembre 2013 visé ci-dessus.

TITRE 2. Modalités d'exécution, voies de recours

Article 2.1.

Les frais inhérents à l'application des prescriptions du présent arrêté sont à la charge de l'exploitant.

Article 2.2.

En application de l'article R.514-3-1 du code de l'environnement, la présente décision peut être déférée devant le tribunal administratif de Châlons-en-Champagne, 25, rue du Lycée – 51036 Châlons-en-Champagne cedex : (soit par courrier soit par le biais du site de téléprocédures www.telerecours.fr) :

1° - par les pétitionnaires ou exploitants dans un délai de deux mois à compter de la date à laquelle la décision leur a été notifiée ;

2° par les tiers intéressés en raison des inconvénients ou des dangers que le fonctionnement de l'installation présente pour les intérêts mentionnés aux articles L 211-1 et L.511-1 dans un délai de quatre mois à compter du premier jour de la publication et de l'affichage de ces décisions.

Le délai court à compter de la dernière formalité accomplie. Si l'affichage constitue cette dernière formalité, le délai court à compter du premier jour d'affichage.

La présente décision peut faire l'objet d'un recours gracieux ou hiérarchique dans le délai de deux mois. Ce recours administratif prolonge de deux mois les délais mentionnés aux 1° et 2°.

Les droits des tiers sont et demeurent expressément réservés.

Article 2.3.

Le Secrétaire général de la préfecture de la Marne, la Directrice départementale de la cohésion sociale et de la protection des populations de la Marne, la Directrice départementale des territoires de la Marne et l'inspection des installations classées sont chargés chacun en ce qui le concerne, de l'exécution du présent arrêté dont une copie sera adressée pour information à l'Agence régionale de santé, à la Direction régionale des entreprises, de la concurrence, de la consommation, du travail et de l'emploi, à la Direction départementale des territoires – service urbanisme, au service départemental d'incendie et de secours, à l'Agence de l'eau Seine-Normandie, ainsi qu'au maire de ROMIGNY et aux maires des autres communes consultées.

Notification sera faite, sous pli recommandé à l'EARL PIOT, 2 rue de la Gloyette à ROMIGNY (51170).

Le maire de ROMIGNY procédera à l'affichage en mairie de l'arrêté pendant un mois. A l'issue de ce délai, il dressera un procès-verbal des formalités d'affichage et une copie de l'arrêté sera conservée en mairie aux fins d'information de toute personne intéressée qui, par ailleurs, pourra en obtenir une copie sur demande adressée à la Direction départementale des territoires de la Marne.

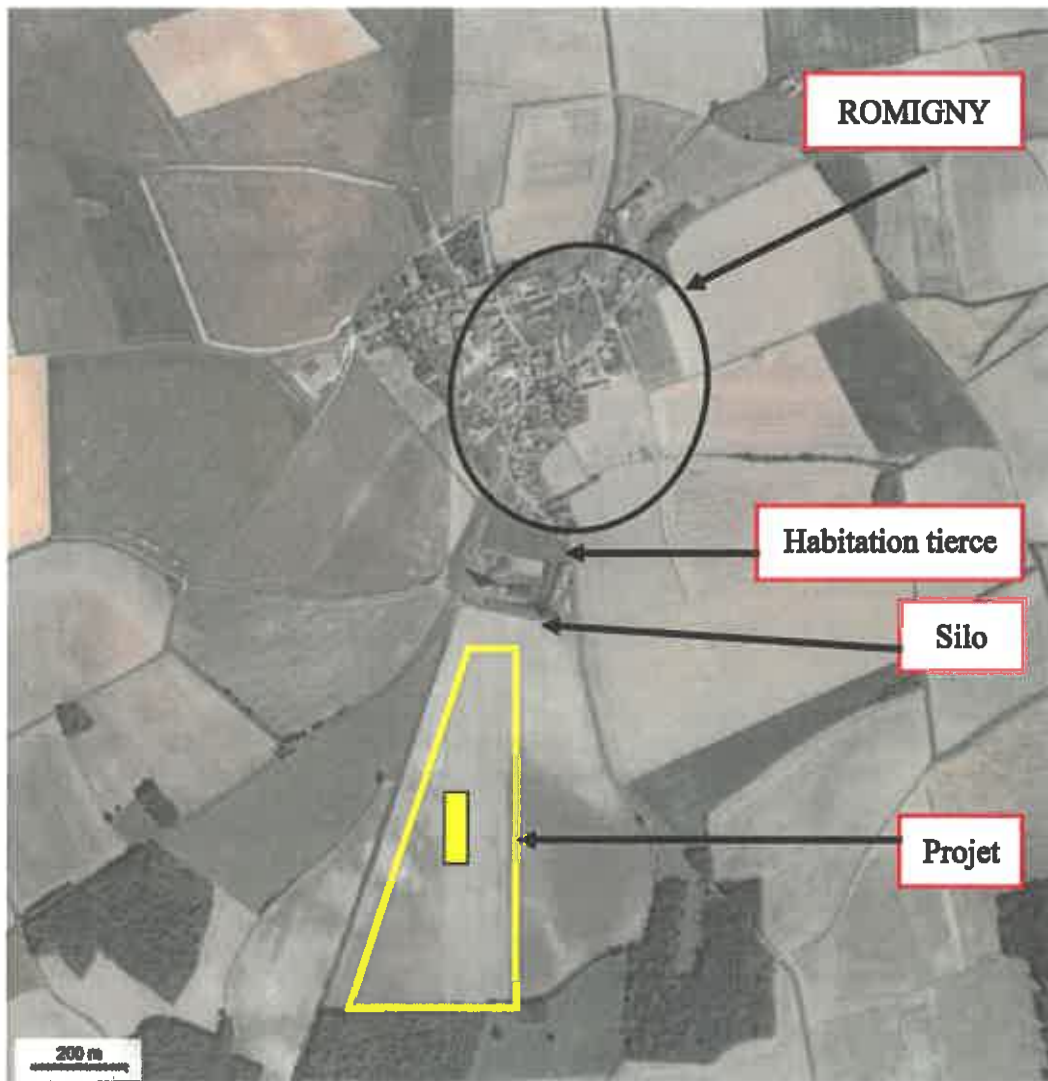
L'affichage permanent de conditions particulières d'exploitation à l'intérieur de l'établissement devra être effectué par les soins de l'exploitant.

L'arrêté sera publié sur le site Internet des services de l'Etat dans la Marne pendant une durée minimale de quatre mois.

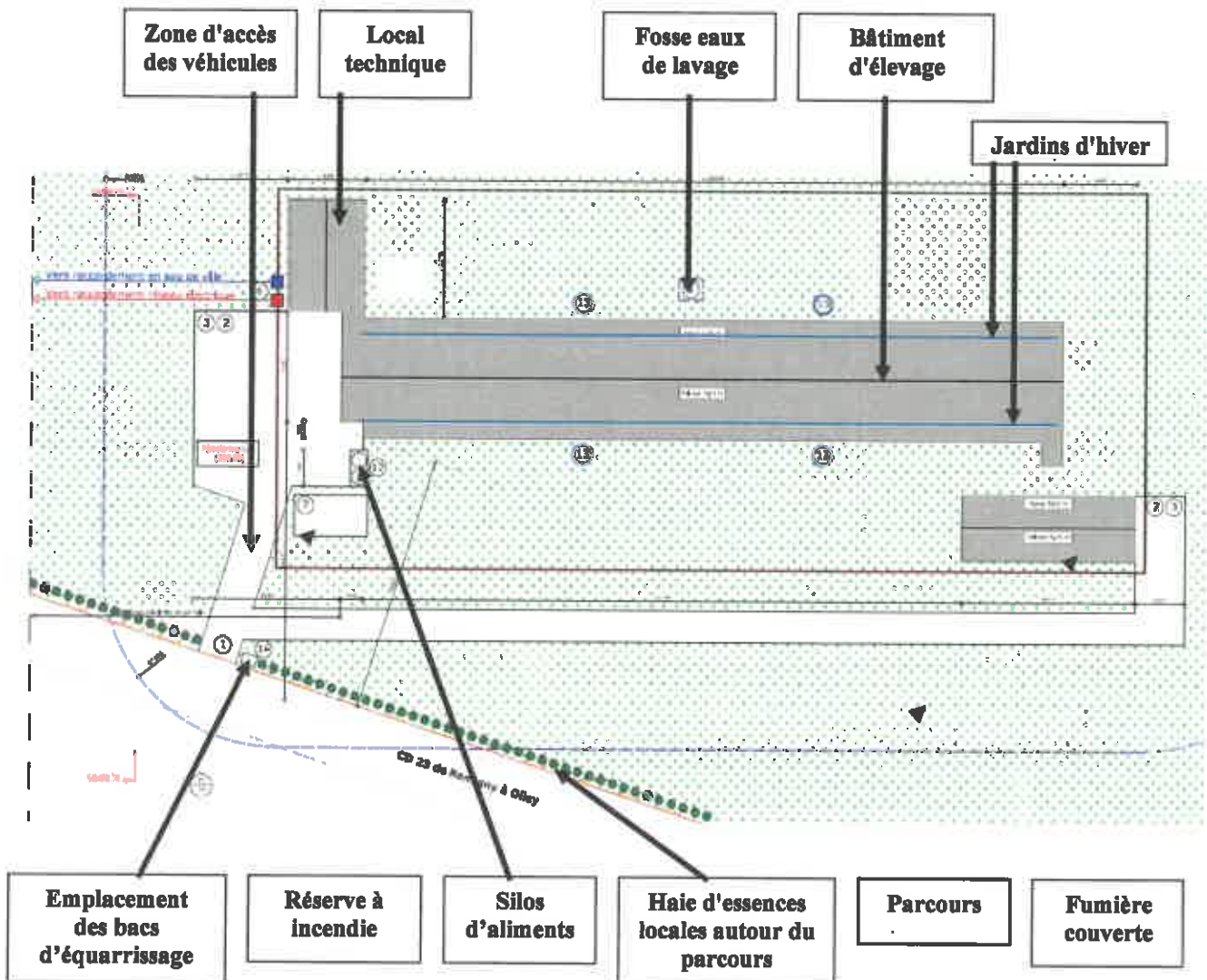
**Pour le Préfet et par délégation,
Le Secrétaire général**


Denis GAUDIN

ANNEXE 1 : Implantation du projet- EARL PIOT



Annexe 2 : Plan de situation – EARL PIOT



(document fourni dans le dossier de demande d'enregistrement)

Annexe 3 : Parcellaire – EARL PIOT

| ZM 1 | | | | | | | | | | | |
|--------------------|-------------------------------------|------------------------------|------------------------|---|--|-------------------------|------------------------------|---------------------------|------------------------|---|------------------------------|
| F.R.C. | | | | | | | | | | | |
| N° sig parcelle | Commune | Lieu dit | References cadastrales | Parcelle Superficie ou Superficie | Superficie agricole > 20 % (0,00 ha) | Cultures Principales | Superficie totale (ha) | Surface censée (ha) | Appointé à (régime) | Caractères A Hydro-météorologiques | Surface Appréciée (ha) |
| PI01 | ROMEGNY - AUBREY | Champ | ZM 2 - ZM 23 | | | Cultures | 48,46 | 48,46 | ASC | Parcelle hydro-météorologique | 48,46 |
| PI02 | ROMEGNY | La meuler | ZC 1a | | | Cultures | 15,46 | 15,46 | ASC | Parcelle hydro-météorologique | 15,46 |
| PI03 | ROMEGNY | L'entrée de mûrier | ZD 24-28 | | | Cultures | 13,29 | 0,43 | ASC | Parcelle hydro-météorologique, 0,14 ha censée pour permettre d'exploiter 0,03 ha agricole pour aptitude de cours d'eau | 13,24 |
| PI04 | ROMEGNY | Le village | ZD 32 - AB 91-92 | | | Cultures | 2,93 | 2,93 | ASC | Parcelle hydro-météorologique | 2,93 |
| PI05 | ROMEGNY | La gruyère | ZB 18 a | | | Cultures | 21,32 | 17,52 | ASC | Parcelle hydro-météorologique et 0,13 ha censée pour permettre d'exploiter 0,03 ha agricole | 4,88 |
| PI06 | ROMEGNY - VILLE (1) | Le pré tout | ZM 19 - OB 54-5 | | | Cultures | 0,09 | 0,09 | ASC | Parcelle hydro-météorologique | 0,09 |
| PI07 | ROMEGNY - VILLENS AUBREY ROMEGNY | Le coteau | ZC 3 4 5 | | | Cultures | 18,44 | 0,5 | ASC | Parcelle hydro-météorologique et 0,5 ha censée pour permettre de exploiter 0,03 ha agricole | 18,14 |
| PI08 | ROMEGNY | En coteau | ZK 2 | | | Cultures | 10,58 | 10,58 | ASC | Parcelle hydro-météorologique | 10,58 |
| PI09 | ROMEGNY | La carrière | ZK 4a | | | Cultures | 21,26 | 0,18 | ASC | Parcelle hydro-météorologique et 0,18 ha censée pour permettre de exploiter 0,03 ha agricole | 20,87 |
| PI010 | ROMEGNY - VILLENS AUBREY ROMEGNY | La tuque | ZK 14-91 | | | Cultures | 54,87 | 0,22 | ASC | Parcelle hydro-météorologique et 0,22 ha censée pour permettre de exploiter 0,03 ha agricole | 54,65 |
| PI011 | ROMEGNY | Le bas des vignes | ZL 17 | | | Cultures | 7,86 | 0,48 | ASC | Parcelle hydro-météorologique et 0,48 ha censée pour permettre de exploiter 0,03 ha agricole | 7,18 |
| PI012 | ROMEGNY | Le Cocheur | ZM 34 | | | Cultures | 9,16 | 9,16 | ASC | Parcelle hydro-météorologique | 9,16 |
| PI013 | CHAMPVOISY | Le petit étang | ZM 2b | | | Cultures | 23,19 | 0,23 | ASC | Parcelle hydro-météorologique et 0,23 ha censée pour permettre de exploiter 0,03 ha agricole | 22,94 |
| PI014 | CHAMPVOISY - VILLELS | Le pré d'assez - les pays | ZM 2b - OM 112 113 | | | Cultures | 19,57 | 0,28 | ASC | Parcelle hydro-météorologique et 0,28 ha censée pour permettre de exploiter 0,03 ha agricole | 19,29 |
| PI015 | LIBERTY | Les terres noires | ZM 2 | | | Cultures | 5,93 | 5,93 | ASC | Parcelle hydro-météorologique | 5,93 |
| PI016 | ROMBERT | Le coteau de laiterie | ZM 23 | | | Cultures | 5,79 | 5,79 | ASC | Parcelle hydro-météorologique | 5,79 |
| PI017 | SAINTE GENÈVE | Les bois de laiterie | ZM 15 | | | Cultures | 2,90 | 2,90 | ASC | Parcelle hydro-météorologique | 2,90 |
| PI018 | SAINTE GENÈVE | Les fougères sales | ZB 4b | | | Cultures | 2,99 | 2,99 | ASC | Parcelle hydro-météorologique | 2,99 |
| PI019 | SAINTE GENÈVE | Les terres d'incendies | ZC 5 | | | Cultures | 34,19 | 0,27 | ASC | Parcelle hydro-météorologique et 0,27 ha censée pour permettre de exploiter 0,03 ha agricole | 33,92 |
| PI020 | SAINTE GENÈVE | Les trois arpent | ZC 11a | | | Cultures | 14,43 | 0,62 | ASC | Parcelle hydro-météorologique et 0,62 ha censée pour permettre de exploiter 0,03 ha agricole | 13,79 |
| PI021 | SAINTE GENÈVE - COUSSANCOURT | Hommeville | ZM 27 - ZC 30 | | | Cultures | 10,11 | 10,11 | ASC | Parcelle hydro-météorologique | 10,11 |
| PI025 | RUPESNY | Genève | OD 1 | | | Cultures | 0,95 | 0,95 | ASC | Parcelle hydro-météorologique | 0,95 |
| PI027 | MARTELIN - LA POISSY | Les terres | ZB 6 | | | Cultures | 12,83 | 12,83 | ASC | Parcelle hydro-météorologique | 12,83 |

Descripteur (ZM)-type sans condition; B-Subst

| | | |
|-------------------------------------|--------|----|
| Surface totale : | 368,82 | ha |
| Surface exploitable réglementaire : | 368,82 | ha |
| Surface cadastrale réglementaire : | 28,46 | ha |

NOM 1: EARL D'ECRY - Messieurs BAUDESSON **Tel:**
ADRESSE: JUANCOURT 12 rue du Château d'Esu - 08100 ASPELD **Fax:**

| N° Réf. parcelle | Commune | Lieu-dit | Références cadastrales | Parcelle Dominée ou Préalable | Longueur en mètres de l'angle > 30° ou % (0 cm/m) | Cultures ou Prérites | Surface totale (ha) | Surface exclue (ha) | Appréciation (Coefficient) | Contraintes / Recommandations d'habitat | Surface épanchable (ha) |
|------------------|--------------------------------------|------------------|------------------------|-------------------------------|---|----------------------|---------------------|---------------------|----------------------------|--|-------------------------|
| ECR1 | ASFELD / VIEUX-LES-ASFELD (Ardennes) | Les claves | ZO 177 | | | Cultures | 8,20 | 0,02 | A | 0,02 ha exclus pour proximité d'habitats | 8,18 |
| ECR2 | ASFELD (Ardennes) | Las MITRESSES | ZO 51-53 | | | Cultures | 12,92 | | A | | 12,92 |
| ECR3 | ASFELD (Ardennes) | Cours Limons | ZN 10-11-12 | | | Cultures | 6,94 | | A | - | 6,94 |
| ECR5 | ASFELD (Ardennes) | Trou du Renard | ZA 23 | | | Cultures | 1,89 | | A | - | 1,89 |
| ECR6 | ASFELD (Ardennes) | La nicoise | ZK 33 | | | Prairies | 6,91 | 6,91 | E | Parcelle exclue car en prairies. | 0,00 |
| ECR7 | ASFELD (Ardennes) | La Vaupote | OB 148 | | | Cultures | 0,52 | | A | - | 0,52 |
| ECR9 | ASFELD (Ardennes) | Fond saint piere | OB 63-64 | | | Cultures | 2,21 | | A | - | 2,21 |
| ECR12 | ASFELD (Ardennes) | Les Tombes | A 66 | | | Cultures | 12,94 | | A | - | 12,94 |
| ECR13 | SAINTE GERMAINMONT (Ardennes) | Les Tombes | AE 173 | | | Cultures | 2,65 | | A | - | 2,65 |
| ECR14 | ASFELD (Ardennes) | Les Tombes | A 19 | | | Cultures | 0,74 | | A | - | 0,74 |
| ECR15 | ASFELD (Ardennes) | Le Parc | ZA 46 | | | Cultures | 3,58 | | A | - | 3,58 |
| ECR16 | ASFELD (Ardennes) | La bouvrie | ZP 43 | | | Cultures | 7,00 | | A | - | 7,00 |
| ECR18 | ASFELD (Ardennes) | La bouvrie | ZP 43 | | | Cultures | 9,64 | | A | - | 9,64 |

Rem: A=Appr.; ASC=Appr. aux conditions; E=Exclue

| | | |
|---|-------|----|
| Surface totale : | 76,14 | ha |
| Surface épanchable réglementaire : | 69,21 | ha |
| Surface exclue réglementaire : | 6,93 | ha |

NOM : EARL DU TARDENOIS - Madame Isabelle PIOT **ZMI :**
ADRESSE : 2 rue de la Gilette - 51170 ROMEGNY **Fax :**

| N° Réf. parcelle | Commune | Nom de la parcelle | Références cadastrales | Parcelle Dynamique ou Instable | Cultures ou Prairies | Surface totale (ha) | Aptitude à l'épandage | Contraintes / Recommandations | Surface épanchable (ha) |
|------------------|-------------------------|--------------------|------------------------|--------------------------------|----------------------|---------------------|-----------------------|---|-------------------------|
| | | | | | | | | | |
| TAR1 | MANTEUIL LA FORET | Les Imons | ZE 11 | | Cultures | 6,61 | ASC | Parcelle hydromorphe. | 6,61 |
| TAR2 | MANTEUIL LA FORET | Les Imons | ZE 6 | | Cultures | 25,98 | ASC | Parcelle hydromorphe et 1,05 ha exclus pour proximité de cours d'eau. | 24,93 |
| TAR3 | SAINTE GENNE | La queue larrabin | AC 113 | | Vignets | 1,67 | E | Exclue parcelle en vigne | 0,00 |
| TAR5 | GOUSSANCOURT (Ardennes) | Heurtobiez | ZN 26-27 | | Cultures | 9,62 | ASC | Parcelle hydromorphe. | 9,62 |
| TAR6 | SARCY | Mont de l'héry | ZI 84b-85 | | Vignes | 0,41 | E | Exclue parcelle en vigne | 0,00 |
| TAR9 | SAINTE GENNE | Les longues raies | ZB 45-46 | | Cultures | 2,98 | ASC | Parcelle hydromorphe. | 2,98 |

Donc A-Vigne : ASC-Vigne sans conditions : E-Escluse

| | | |
|---|-------|----|
| Surface totale : | 47,27 | ha |
| Surface épanchable réglementaire : | 44,14 | ha |
| Surface exclue réglementaire : | 3,13 | ha |

| NOM : EARL LE CLOS DU PRIEURE - Madame Andrée PIOT | | TEL : | | | | | | | | | |
|--|--------------|--------------------|------------------------|---------------------------------|------------------------|---------------------|---------------------|-----------------------|-------------------------|--|------------------------|
| ADRESSE : 3 rue du Pot d'Étain - 51700 SAINT GEMME | | Fax : | | | | | | | | | |
| N° Réf. parcelle | Commune | Localité | Références cadastrales | Parcelle cadastrée ou Inondable | Tout ou rien % (0 car) | Cultures ou Prehies | Surface totale (ha) | Surface parcelle (ha) | Aptitude à l'irrigation | Contraintes / Recommandations | Surface épondable (ha) |
| PRE2 | CHAMPIOISY | Le Petit Etang | ZN 2 | | | Cultures | 10,40 | 0,43 | ASC | Parcelle hydroprotegee, 0,08 ha exclus pour proximité d'habitations et 0,39 ha exclus pour proximité de cours d'eau et plan d'eau. | 9,97 |
| PRE3 | SAINTE GEMME | Le clos du prieuré | AB-407 à 410 | | | Vignes | 2,72 | 3,72 | E | Exclue parcelle en vigne | 0,00 |
| PRE4 | SAINTE GEMME | La queue larrin | AC 113 | | | Vignes | 0,69 | 0,69 | E | Exclue parcelle en vigne | 0,00 |
| PRE5 | SAINTE GEMME | La queue larrin | AC 160-161 | | | Vignes | 1,32 | 1,32 | E | Exclue parcelle en vigne | 0,00 |
| PRE6 | SAINTE GEMME | Les longues rales | ZB-46 | | | Cultures | 3,47 | | ASC | Parcelle hydroprotegee. | 3,47 |

Rem ASC-Apte aux conditions : E-Exclue

| | | |
|-----------------------------------|-------|----|
| Surface totale : | 19,60 | ha |
| Surface épondable réglementaire : | 13,44 | ha |
| Surface exclue réglementaire : | 6,16 | ha |

(document fourni dans le dossier de demande d'enregistrement)

